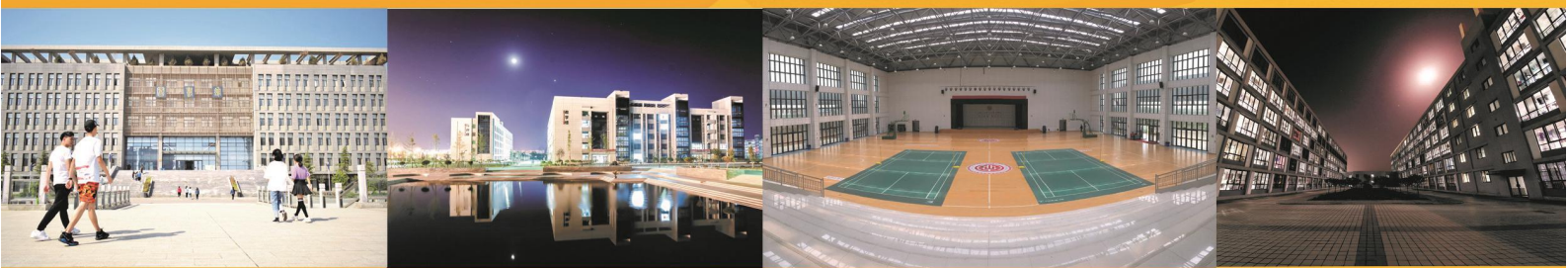
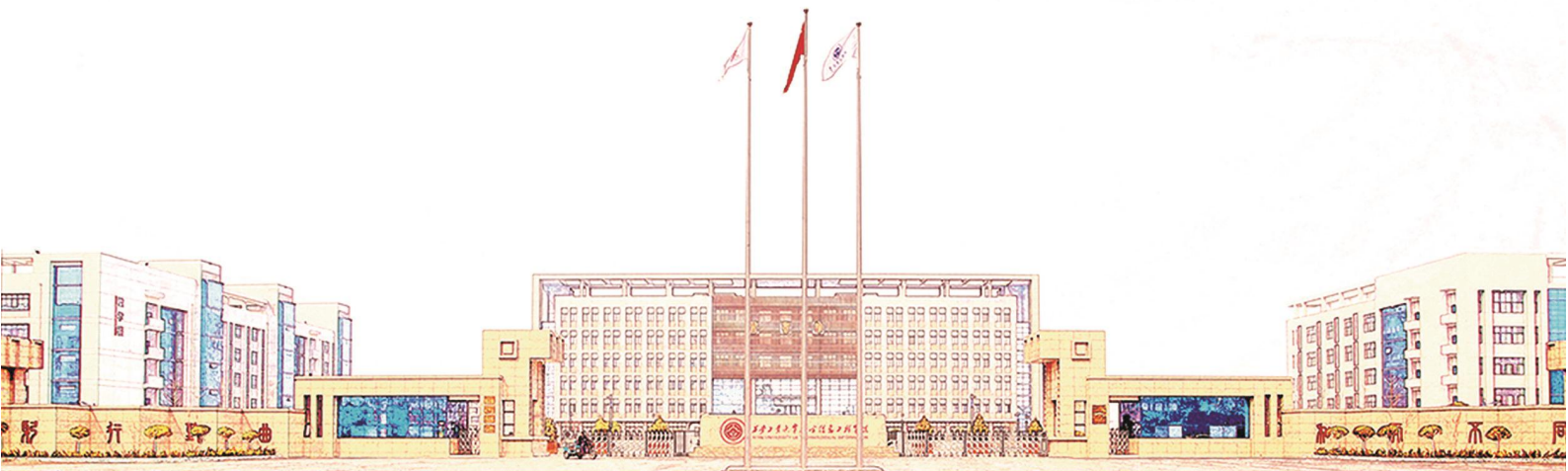




西安工业大学北方信息工程学院
XI'AN UNIVERSITY OF TECHNOLOGICAL INFORMATION



2018 就业质量报告

EMPLOYMENT QUALITY REPORT

西安工业大学北方信息工程学院
XI'AN UNIVERSITY OF TECHNOLOGICAL INFORMATION

大学生就业指导中心 制

目录

第一章 学院概况.....	1
第二章 毕业生基本情况.....	2
2.1 总体规模.....	2
2.2 毕业生结构.....	3
2.2.1 毕业生专业及人数分布.....	3
2.2.2 毕业生性别分布.....	4
2.2.3 毕业生民族构成.....	5
2.2.4 毕业生生源分布.....	5
2.2.5 家庭经济困难毕业生构成.....	7
第三章 2018 届毕业生就业情况.....	7
3.1 就业率.....	7
3.1.1 毕业生就业率.....	7
3.1.2 未就业情况统计.....	9
3.1.3 分学院、分专业就业率.....	10
3.2 就业分布.....	11
3.2.1 毕业去向.....	11
3.2.2 就业单位分布.....	11
3.2.3 就业地区分布.....	12
3.2.4 就业行业分布.....	14
3.2.5 就业岗位分布.....	15
3.2.6 毕业生入职初期月薪.....	16
3.3 国内升学与出国、出境深造.....	16
3.3.1 国内升学.....	16
3.3.2 出国、出境.....	18
3.3.3 自主创业.....	18
第四章 毕业生就业工作举措.....	19



4.1 领导高度重视，全员积极参与.....	19
4.2 加大对毕业生就业指导和服务力度，全方位做好就业指导和服务工作.....	19
4.2.1 开设就业指导、职业生涯规划等课程.....	19
4.2.2 加强服务，促进毕业生就业高效便捷.....	20
4.2.3 开展就业指导服务活动.....	20
4.2.4 认真做好大学生参军入伍工作.....	21
4.2.5 认真做好毕业生求职创业补贴工作.....	21
4.3 积极联系用人单位、组织学生参加招聘会.....	21
4.3.1 学院积极加强与用人单位的联系.....	21
4.3.2 拓宽学生就业渠道，引荐合作企业.....	21
4.3.3 精准帮扶，使家庭经济困难毕业生充分毕业.....	22
4.3.4 提升创新素养，激发创业活力，构建创新创业人才培养新体系.....	23
4.3.5 牵手世界名校，拓宽就业渠道.....	23
第五章 就业发展趋势.....	24
5.1 到西部地区和基层单位就业趋势明显.....	24
5.2 毕业生“慢就业”趋势明显.....	24
5.3 人工智能行业发展前景广阔.....	24
5.4 战略性新兴产业需求旺盛.....	25
第六章 对教育教学的反馈.....	25



第一章 学院概况

西安工业大学北方信息工程学院，坐落于是古都西安渭水之滨，是一所依托西安工业大学优势专业资源，经教育部批准设立，具有学士学位授予权的全日制本科高校。十五载薪火相传，学院汲取关学文化、泾渭文化培育了“躬行致曲 和而不同”的校训精神，形成了“以学生为中心、以文化育人、注重工程实践、突出信息技术”的办学特色。2018 年加入北方国际大学联盟，依托大学联盟优质的教育资源和国际教育平台，逐步推进“国际化、高端化、个性化”发展战略，积极拓展国际合作办学空间，提高国际化办学水平，与英、美、澳、加等国家近百所高校建立中外人才联合培养合作关系，构建学生“海外升硕、名校读研”的平台，助力广大学子从西安走向世界，成为具有国际化视野的世界公民。新时期，站在北方国际大学联盟的高端平台上，学院坚持“质量立校、人才强校、特色兴校和品牌铸校”，着力打造“平安校园、人文校园、生态校园和智慧校园”。

西安工业大学北方信息工程学院现有在校生人数 6900 余人，占地面积 927.07 亩，校舍建筑面积 320639 m²。现有教学仪器设备 5865.54 万元，生均 6642 元。学院现有图书 86.3808 万册，电子图书 1580GB, 报刊、杂志 600 余种，生均 97.81 册书。

学院现有教职工 626 人，专任教师 501 人，其中教授、副教授 165 余人，占教师总数的 30%，并且 83.82% 的教师具有博士、硕士研究生以上学历，满足了教育教学和人才培养的需要。

学院遵循“保证基础，注重实践，强化能力，突出特色”的办学思路，创建了“二元育人环境，三学期循环运行，五模块教学结构”的人才培养模式。学院注重教学过程管理，长期开展学生评教和教师评学活动，教学质量稳步上升，毕业生质量受到社会的广泛好评和认可。一次就业率保持在 80% 左右。

学院荣获省级优秀教学成果奖二等奖两项，5 人荣获“省级教学名师”称号，8 门省级精品课称号，在同类院校中名列前茅。学院注重实践能力培养，努力和企业实行无缝对接，已建设校内校企合作基地：ITMC 基地、CISCO 基地、微软 IT 学院；校外培训基地：富士康烟台工业园区、中兴通讯、加拿大达内培训、深蓝公司、中教景程等 70 多个。在保证本科知识构成的基础上，落实“因材施教”，实行分级教学。

西安工业大学北方信息工程学院创建全方位的可持续发展的育人环境。学院重视学生技能训练和个人特长发展，提倡多证就业，提高就业竞争力。为提高大学生素质，学院开展了形式多样的素质拓展活动。学院大学生团队参加陕西省及全国性的文体竞赛、学术科技竞赛、创新技能竞赛等，荣获国家级大赛奖项 9 项，省级大赛奖项 12 项。学院支持和鼓励学生个性发展，现有 38 个学生社团组织，使得学生的才能得到充分发挥和提高。学院是陕西省首批《计算机综合应用能力》考试试点院校，学生经学习和考试合格，可获得计算机操作员国家职业资格证书或计算机综合应用能力国家职业资格证书。学生省级《计算机综合应用能力》联考通过率全省第一，并具有组织全国信息化应用能力考试的资格。学院与陕西省创业培训基地合作成立了西安市第一期 SYB 大学生创业培训班。

第二章 毕业生基本情况

2.1 总体规模

西安工业大学北方信息工程学院 2018 届毕业生分布在 23 个本科专业，共计 2041 人。建校 14 年来，已向社会输送 2 万余名毕业生。



图 2-1 我院历届毕业生人数

2.2 毕业生结构

2.2.1 毕业生专业及人数分布

我校共设四个二级学院，2018 届毕业生分布在 23 个专业，各专业分布情况如下：

系（院）	专业名称	类别	总人数
信息工程学院	测控技术与仪器	理工	58
	光电信息科学与工程	理工	155
	机械设计制造及其自动化	理工	216
	高分子材料与工程	理工	30
	金属材料工程	理工	20
	通信工程	理工	101
	自动化	理工	32
	电子信息工程	理工	81
	电气工程及其自动化	理工	156
	计算机科学与技术	理工	65
	信息管理与信息系统	理工	26
	软件工程	理工	70
	物联网工程	理工	37
商学院	市场营销	文史	31
	国际经济与贸易	理文	54
	财务管理	理文	164
	会计学	理文	366



	人力资源管理	理文	73
	国际商务	理文	27
设计与创意学院	土木工程	理工	161
	广告学	文史	25
通识教育学院	汉语言文学	文史	84
	日语	文史	9
合计			2041

表 2-1 2018 届毕业生院系及专业人数分布

2.2.2 毕业生性别分布

从性别构成来看，我院 2018 届毕业生中男生 1204 人，占总人数的 58.99%，女生 837 人，占总人数的 41.01%。总体男女性别比为 1.44:1。2017 届男女性别比列为 1.46:1,2016 届男女性别比列为 1.47:1，近三届毕业生男女比例逐渐在缩小。



图 2-2 我校毕业生性别分布

2.2.3 毕业生民族构成

2018 届毕业生中汉族 2017 人，占毕业生总人数的 98.80%，其他少数民族共 24 人，占总人数的 1.18%，分别来自满族、回族、蒙古族、土家族、黎族、苗族、畲族。2017 届少数民族占比为 1.31%，2016 届少数民族占比 1%，近三年少数民族占比浮动不大。

民族	人数	比例
汉族	2017	98.82%
满族	9	0.44%
回族	8	0.39%
蒙古族	2	0.09%
土家族	2	0.09%
黎族	1	0.05%
苗族	1	0.05%
畲族	1	0.05%

表 2-2 毕业生民族构成统计表

2.2.4 毕业生生源分布

2018 届毕业生中城镇生源 771 人，占毕业生总人数的 37.78%，农村生源 1270，占毕业生总数 62.22%，城镇、农村占比为 1:1.65。2017 届城镇、农村生源占比 1:1.45,2016 届占比 1:1.38，近三年农村生源占比呈增高趋势。



图 2-3 2018 届毕业生城乡生源

2018 届毕业生中：陕西省生源 1463 人，占毕业生总人数的 71.68%，非陕西生源 578 人，占毕业生总人数 28.31%；外省生源分布排名前三名是：河南省 102 人，占毕业生总人数的 4.99%；河北省 74 人，占毕业生总人数的 3.63%；山西省 71 人，占毕业生总人数的 3.48%。江苏省 40 人，占毕业生总人数的 1.96%，湖北省 35 人，占毕业生总人数的 1.71%。

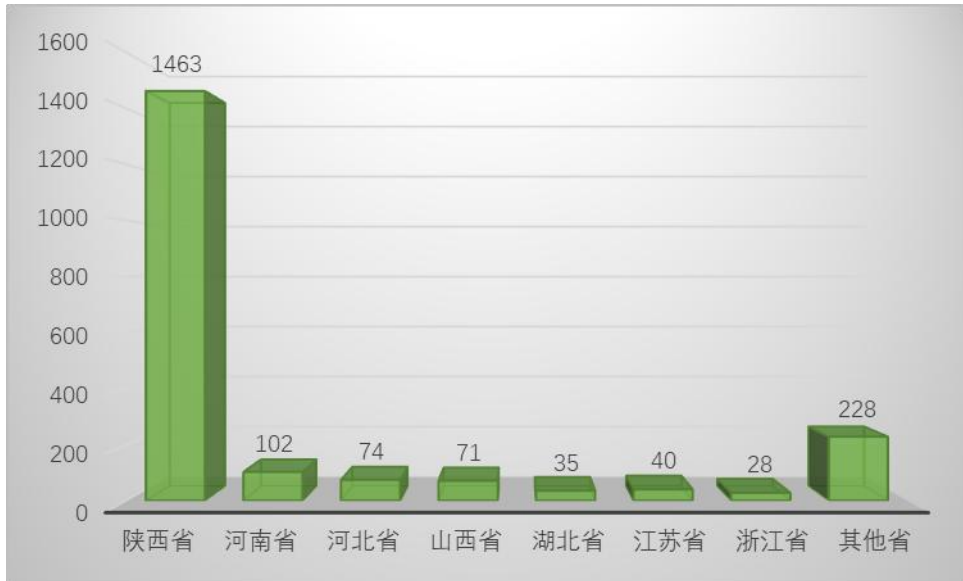


图 2-4 毕业生源地分布（一）

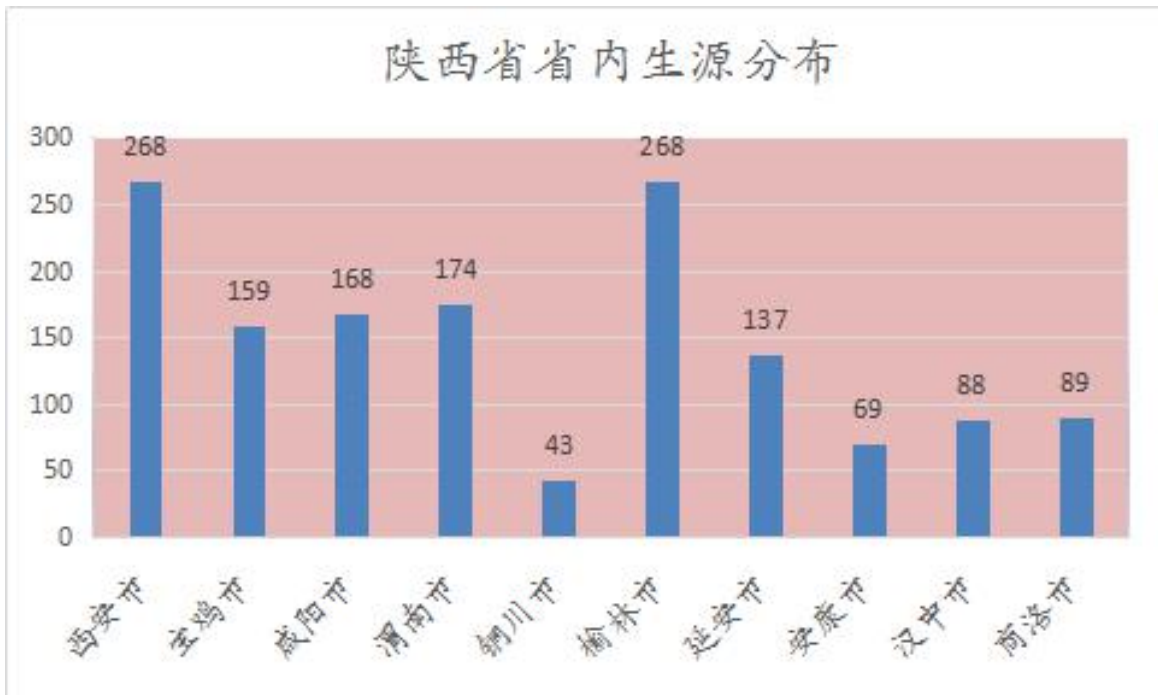


图 2-5 毕业生源地分布（二）

2.2.5 家庭经济困难毕业生构成

2018 届建档立卡毕业生共计 101 名，生源地分布：陕西省 93 人，山西省 3 人，四川省 1 人，河北省 1 人，甘肃省 1 人，山东省 1 人；2018 届少数民族毕业生共计 24 名，其中回族 8 人，满族 9 人，黎族 1，人蒙古族 2 人，彝族 1 人，土家族 2 人，苗族 1 人；2018 届陕西省深度贫困地区家庭经济困难毕业生共计 16 名，其中汉滨区 1 人，白河县 2 人，丹凤县 2 人，略阳县 1 人，山阳县 3 人，商南县 3 人，柞水县 2 人，镇安县 1 人，镇巴县 2 人。

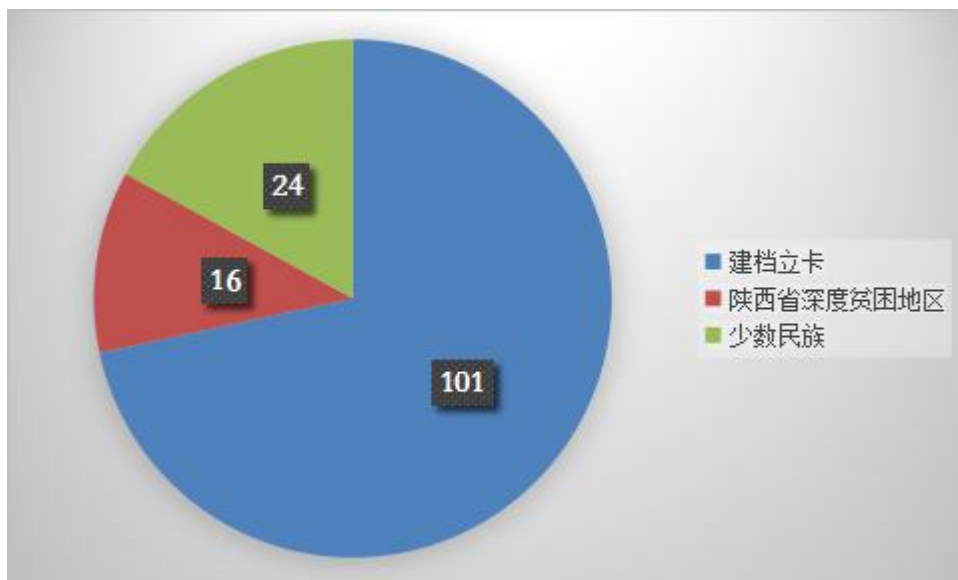


图 2-6 家庭经济困难毕业生分布

第三章 2018 届毕业生就业情况

3.1 就业率

3.1.1 毕业生就业率

截止 2018 年 12 月，我院 2018 届毕业生就业率为 81.82%(7 月 4 日，初次就业率为 81.43%)，未就业率为 18.18%。

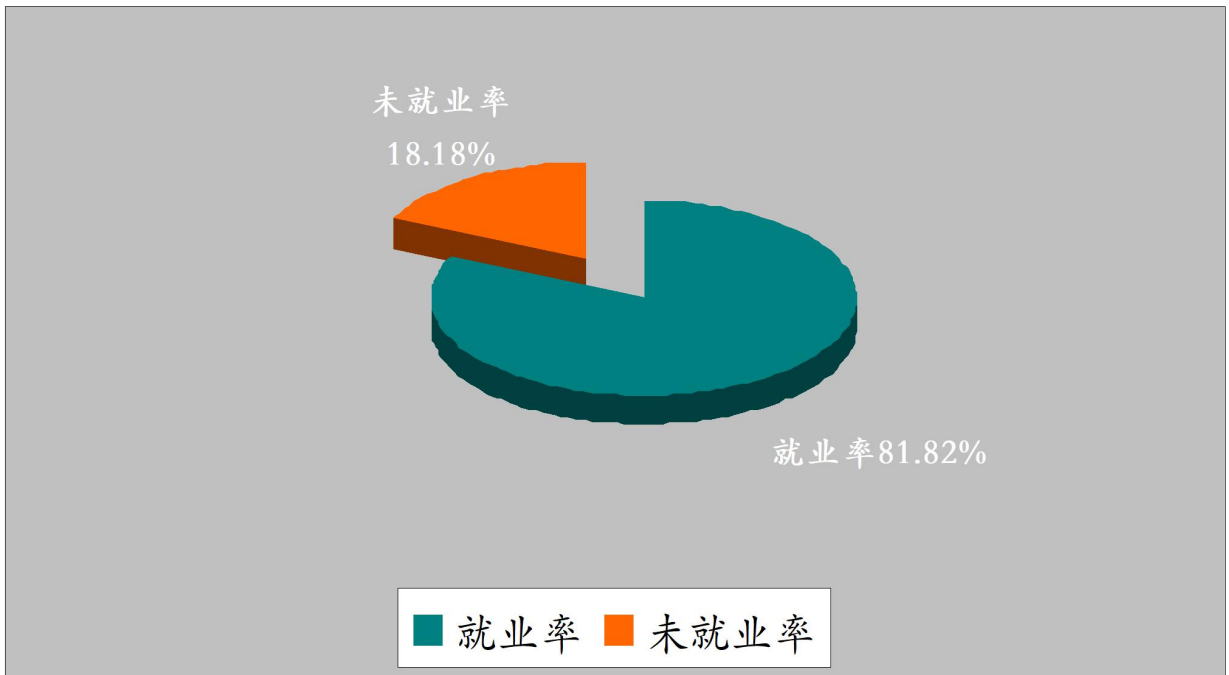


图 3-1 2018 届毕业生就业率



图 3-2 2018 届部分生源地毕业生就业率

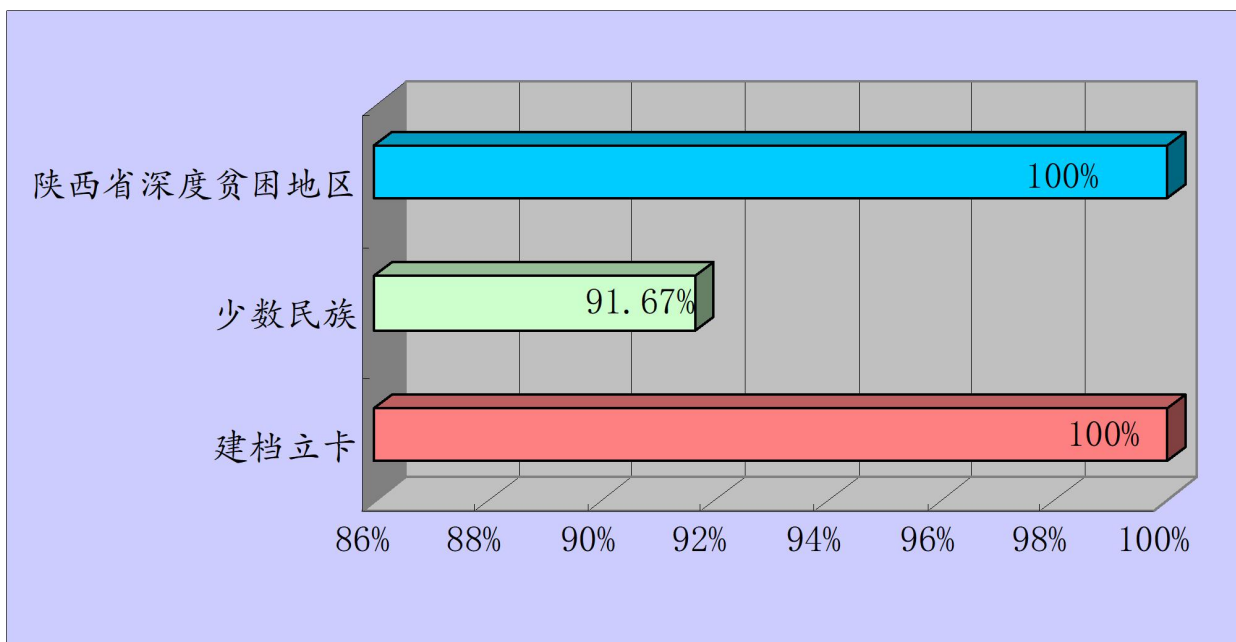


图 3-3 2018 届家庭经济困难毕业生就业率

3.1.2 未就业情况统计

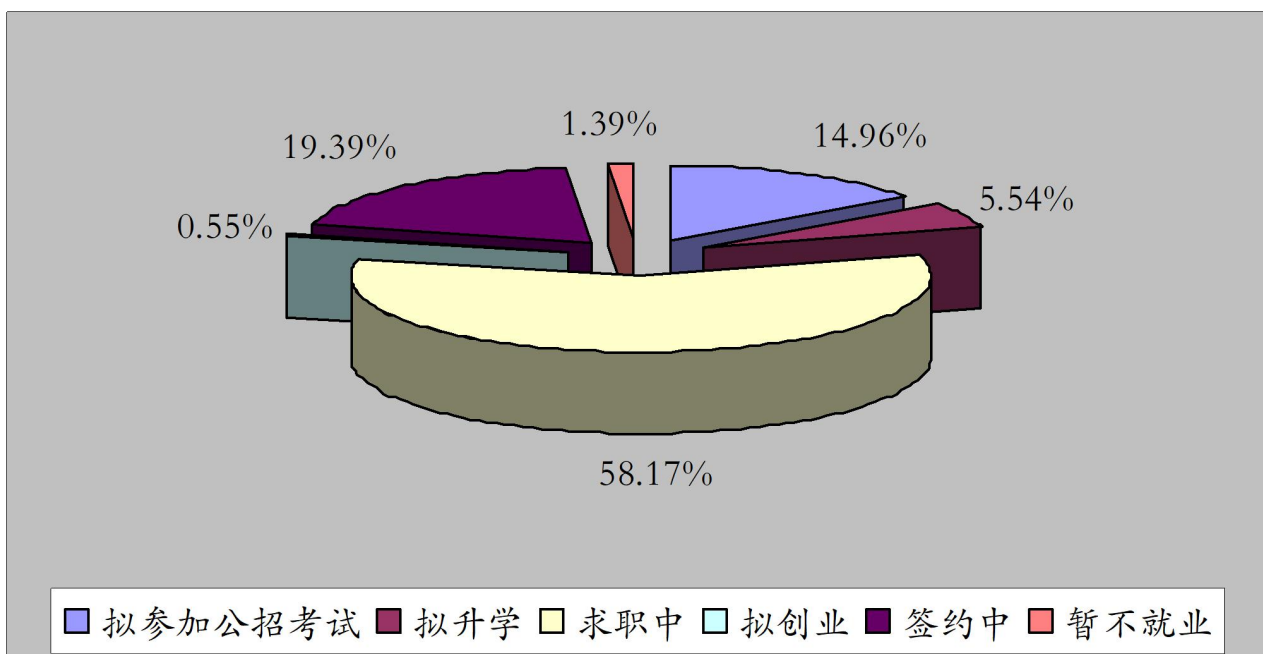


图 3-4 2017 届毕业生未就业原因及比例

3.1.3 分学院、分专业就业率

学院	毕业人数	就业人数	就业率%
信息工程学院	1047	921	87.96
商学院	715	520	72.73
设计与创意学院	186	160	86.12
通识教育学院	93	69	74.19

表 3-1 2018 届毕业生各学院就业率统计

专业名称	毕业生人数	就业人数	就业率%
日语	9	9	100
广告学	25	25	100
金属材料工程	20	20	100
物联网工程	37	37	100
信息管理与信息系统	26	26	100
计算机科学与技术	65	62	95.38
软件工程	70	65	92.85
人力资源管理	73	66	90.41
电气工程及其自动化	156	141	90.38
电子信息工程	81	72	88.88
光电信息科学与工程	155	135	87.09
机械设计制造及其自动化	216	186	86.11
土木工程	161	135	83.85
通信工程	101	84	83.16
测控技术与仪器	58	48	82.75
市场营销	31	23	74.19
国际商务	27	20	74.07
高分子材料与工程	30	22	73.33

会计学	366	264	72.13
自动化	32	23	71.87
汉语言文学	84	60	71.42
财务管理	164	115	70.12
国际经济与贸易	54	32	59.25

表 3-2 2018 届毕业生各专业就业率统计

3.2 就业分布

3.2.1 毕业去向

毕业生毕业去向包括签订就业协议、签订劳动合同、其他录用形式、自主创业、升学、出国和未就业（求职中、签约中、拟应征入伍、拟参加考公招考试、拟创业）。

就业方式	人数	比例
签就业协议形式就业	1329	65.12%
签劳动合同形式就业	86	4.21%
其他录用形式就业	106	5.19%
应征义务兵	69	3.38%
国家基层项目	8	0.39%
自主创业	5	0.24%
升学	64	3.13%
出国、出境	4	0.19%
未就业	371	18.18%

表 3-3 2018 届毕业生毕业去向比例

3.2.2 就业单位分布

我校 2018 届毕业生就业以企业为主，到各类企业就业人数达到 75.14%，其中在三资、民营、私营企业就业人数占毕业生总数的 64.57%；在国有企业就业占毕业生

总数的 7.88%，按就业单位性质分布如下：

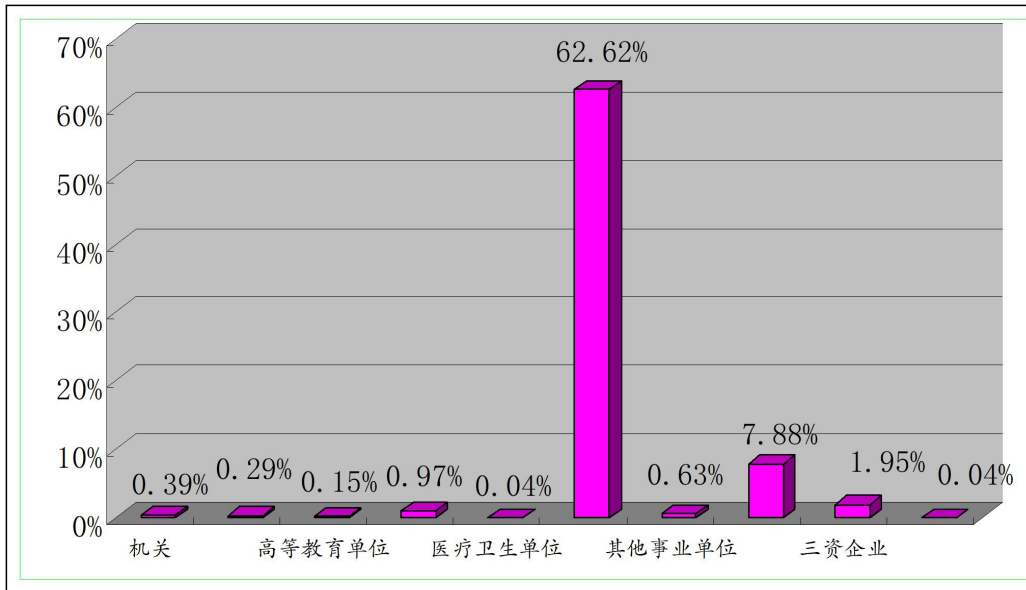


图 3-4 2018 届毕业生就业单位性质分布

3.2.3 就业地区分布

学校 2018 届毕业生就业地区主要集中在陕西省，由于学校生源中陕西生源比例占毕业生总数的 70%，西安是西北地区较发达城市之一，而大多数学生毕业后一方面立志投身于陕西省区域经济的发展建设，另一方面也受部分家长浓厚本土文化情怀的束缚下，家乡工作所带来的归属感和生活便捷，直接影响了其就业选择。

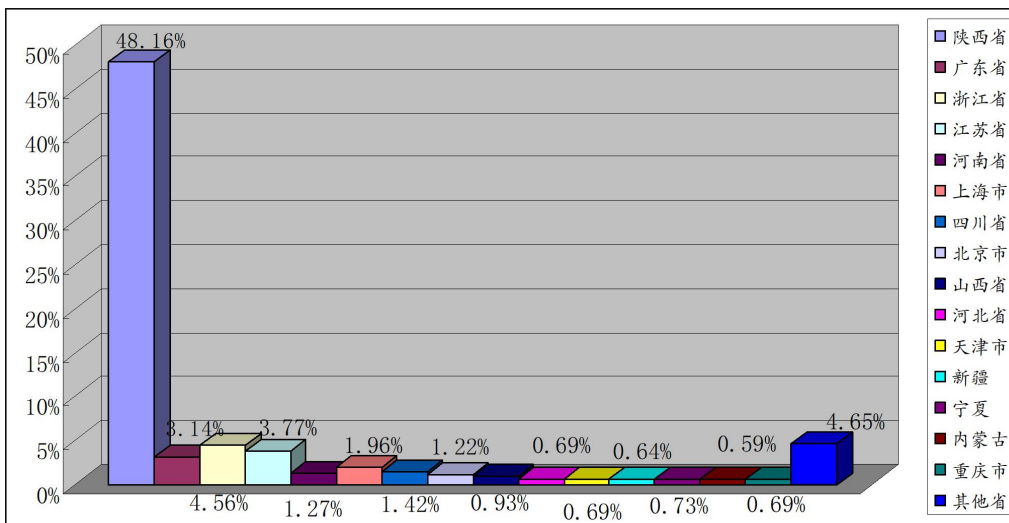


图 3-5 2018 届毕业生就业地区分布（一）

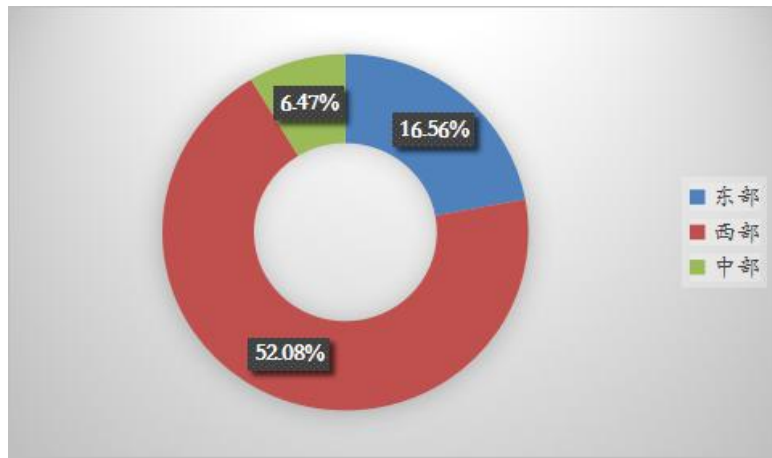


图 3-6 2018 届毕业生就业地区分布（二）

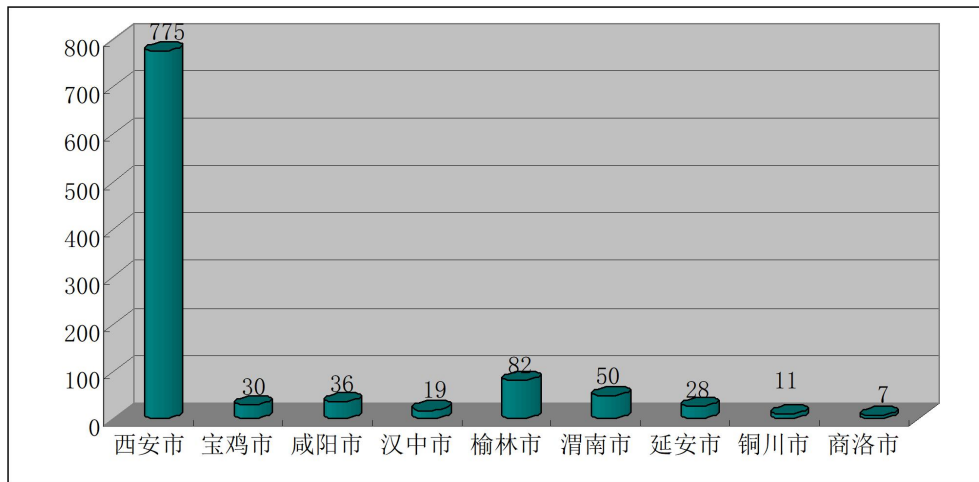


图 3-7 2018 届毕业生就业地区分布（三）



图 3-8 2017 届毕业生就业地区分布（四）

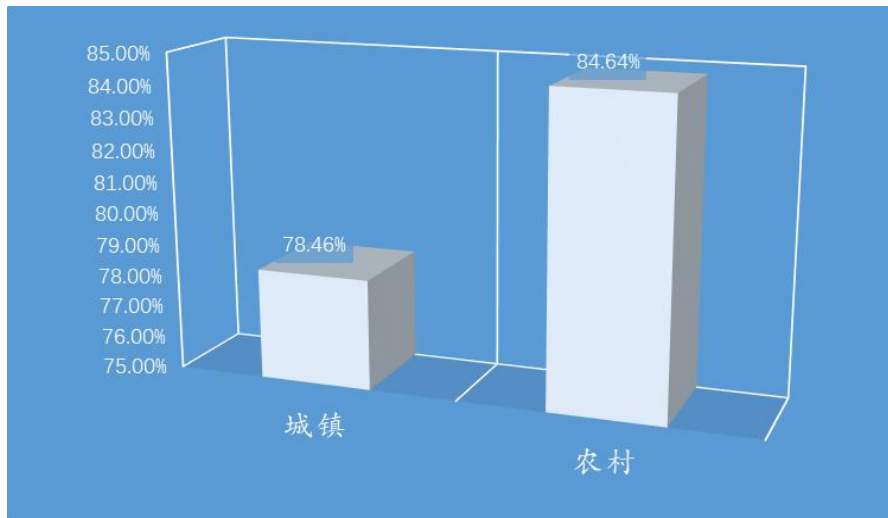


图 3-9 2017 届毕业生城乡生源就业情况（五）

3.2.4 就业行业分布

2018 届毕业生工作行业在各行业均有分布，其中“制造业”、“信息传输、软件和信息技术服务业”、“租赁和商务服务业”、“建筑业”、“批发和零售”、和“居民服务、修理和其他服务”占比例较大。

签约单位行业	人数	比例
采矿业	17	0.83%
农、林、牧、渔业	15	0.73%
房地产业	16	0.78%
水利、环境和公共设施管理业	21	1.02%
卫生和社会工作	13	0.63%
交通运输、仓储和邮政业	35	1.71%
住宿和餐饮业	15	0.73%
教育	57	2.79%
公共管理、社会保障和社会组织	23	1.12%

签约单位行业	人数	比例
科学研究和技术服务业	52	2.54%
居民服务、修理和其他服务业	60	2.93%
文化、体育和娱乐业	33	1.61%
电力、热力、燃气及水生产和供应业	81	3.96%
金融业	23	1.12%
制造业	335	16.41%
租赁和商务服务业	188	9.21%
批发和零售业	122	5.97%
建筑业	131	6.41%
信息传输、软件和信息技术服务业	296	14.50%
军队	69	3.38%

表 3-4 2018 届毕业生就业行业分布

3.2.5 就业岗位分布

从就业岗位分布来看，就业岗位排名前四位的是：工程技术人员占毕业生就业总数的 22.24%，办事人员和有关人员占毕业生就业总数的 15.23%，商业和服务业务人员占毕业生就业总数的 8.96%，经济业务人员占毕业生就业总数的 8.47%。

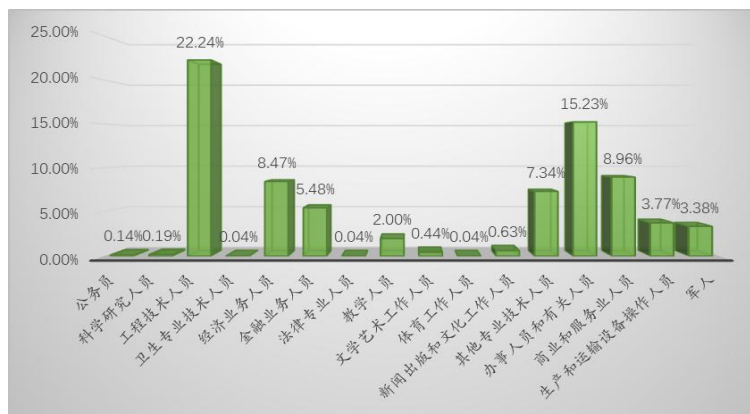


图 3-10 2018 届毕业生就业岗位情况统计图

3.2.6 毕业生入职初期月薪

我院 2018 届毕业生入职初期，月薪集中在 2600 元-3000 元和 3100 元-3500 元，分别占就业人数的 40%和 14.37%，5000 元以上只占就业人数的 3.2%。和 17 年相比，初期月薪都有所上升，其中 2600 元-3000 元比 17 年上升了 7.37 个百分点，5000 元以上比 17 年上升了 1.85 个百分点。

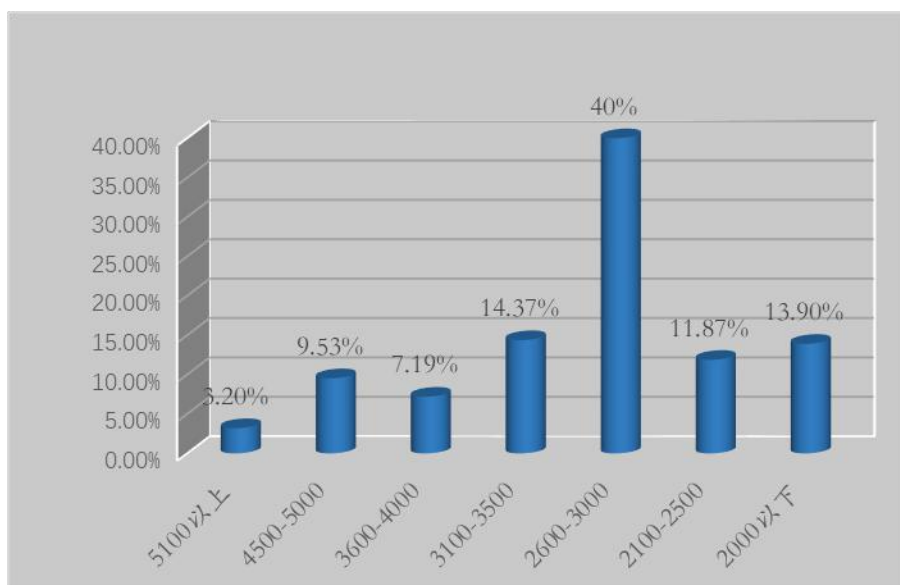


图 3-11 2018 届毕业生入职初期月薪

3.3 国内升学与出国、出境深造

3.3.1. 国内升学

学院 2018 届毕业生中，共有 64 人选择国内升学深造，升学率为 3.14%，比 2017 届高出 0.19 个百分点（17 届 61 人）。

学院	本科专业名称	考取学校名称
信息工程学院	测控技术与仪器	云南师范大学
	测控技术与仪器	西安工业大学
	测控技术与仪器	西安工业大学
	测控技术与仪器	西安工业大学
	测控技术与仪器	大连海洋大学
	光电信息科学与工程	西安工业大学



	光电信息科学与工程	青海师范大学
	光电信息科学与工程	西安工业大学
	光电信息科学与工程	西安理工大学
	光电信息科学与工程	西安工业大学
	机械设计制造及其自动化	西安工业大学
	机械设计制造及其自动化	太原科技大学
	机械设计制造及其自动化	南京林业大学
	高分子材料与工程	陕西科技大学
	高分子材料与工程	陕西科技大学
	金属材料工程	西安工业大学
	金属材料工程	西安工业大学
	金属材料工程	内蒙古工业大学
	金属材料工程	西安工业大学
	电子信息工程	成都理工大学
	自动化	西安工业大学
	自动化	新疆大学
	自动化	西安工业大学
	自动化	内蒙古科技大学
	自动化	西安工业大学
	电气工程及其自动化	西安工业大学
	电气工程及其自动化	西安工业大学
	电气工程及其自动化	西安工业大学
	电气工程及其自动化	西安工业大学
	电气工程及其自动化	西安工业大学
	电气工程及其自动化	内蒙古工业大学
	电气工程及其自动化	西安工业大学
	电气工程及其自动化	西安工业大学
	电气工程及其自动化	西安工程大学
	通信工程	陕西师范大学
	通信工程	西安工业大学
	通信工程	西安工业大学
	通信工程	西安工业大学
	通信工程	西安工业大学
	计算机科学与技术	西安工业大学
	计算机科学与技术	山东体育学院
	软件工程	西安工业大学
	物联网工程	西安工业大学
	物联网工程	西安理工大学
	物联网工程	沈阳化工大学
	物联网工程	西安工业大学
商学院	人力资源管理	西安财经学院



	财务管理	西安工业大学
	财务管理	西安科技大学
	财务管理	西安工业大学
	会计学	大理大学
	会计学	西安石油大学
	会计学	西安财经学院
	会计学	兰州交通大学
设计与 创意学 院	土木工程	西安工业大学
	土木工程	西安工业大学
	土木工程	西安理工大学
	土木工程	西安工业大学
	土木工程	西安工业大学
	广告学	西安工业大学
	广告学	西安工业大学
通识教 育学院	汉语言文学	西安工业大学
	汉语言文学	延安大学
	汉语言文学	西北政法大学

表 3-5 2018 届毕业生考取研究生分布

3.3.2 出国、出境

学校 2018 届毕业生中，共有 4 人选择出国、出境深造，占比为 0.2%，比 2017 届低了 0.28 个百分点。

本科专业名称	国际大学名称
机械设计制造及其自动化	富士国际语言学院
会计学	澳大利亚悉尼大学
土木工程	澳洲纽卡斯尔大学
日语	日本旅馆有限会社

表 3-6 2018 届毕业生出国、出境分布

3.3.3 自主创业

2018 届毕业生共有 5 名学生自主创业，占比为毕业生总数的 0.24%，比 2017 年

上升了 0.14 个百分点。

学生姓名	专业名称	创办企业名称
强 琪	机械设计制造及其自动化	西安洋桔梗广告传媒有限公司
唐成文	机械设计制造及其自动化	西安含羞草信息科技有限公司
梁家华	高分子材料与工程	陕西帮优信息技术有限公司
杨婷羽	人力资源管理	铜川市新区嘉宇斯定制家纺店
陈政铖	软件工程	西安东铖智能科技有限公司

表 3-7 2018 届毕业生自主创业

第四章 毕业生就业工作举措

4.1 领导高度重视，全员积极参与

学校高度重视毕业生就业工作，继续落实毕业生就业工作“一把手工程”，在毕业生就业工作领导小组的领导下，及时研判就业形势，健全就业工作机制，优化就业工作环境，凝聚整合力量，督促、鼓励各学院做好毕业生就业工作。各二级学院成立毕业生就业工作领导小组，院长任组长，辅导员和教师为成员。我校毕业生就业工作以“学校主导、学院主抓、部门协作、全员参与”为理念，全面实行就业工作责任目标量化考核激励机制，充分发挥二级学院在就业工作中的主动性与自觉性，充分发挥辅导员在学生职业生涯规划中的指导作用。

4.2 加大对毕业生就业指导和服务力度，全方位做好就业指导和服务工作

4.2.1 开设就业指导、职业生涯规划等课程

按照教育部和省教育厅的相关文件要求，开设《大学生就业指导》必修课程，紧

密结合我国当前经济发展的新业态和新常态，及时将学科专业动态和行业发展成果融入课堂教学，使学生更加深入的了解社会经济发展对人才素质的要求，客观正确地认识自我，科学合理地规划职业生涯，提高就业主动性。

深入开展个性化辅导与咨询，疏导毕业生心理问题，增强抗压能力。同时对低年级学生开设《大学生职业生涯规划》选修课程，认清自己的现状，为就业早作准备。

4.2.2 加强服务，促进毕业生就业高效便捷

建立了覆盖毕业生、各院系及用人单位，融合“就业信息网”、“北信学院就业微信平台”等媒体手段的全方位、立体化、多渠道学生就业信息服务系统，为毕业生就业指导服务提供重要保障。优化就业服务流程，通过简化相关环节和程序，为毕业生就业提供高效便捷的服务。同时开设“就业爱心专车”，毕业生可免费乘坐校车，解决毕业生出门难的问题。

4.2.3 开展就业指导服务活动

对毕业生就业指导除了进行日常就业指导外，还开展了多样 式、个性化就业指导讲座，先后邀请校内外专家、知名校友等为学生举办就业指 导讲座、报告会、交流会等，全力为学生更好就业保驾护航。

邀请简历制作、求职面试、公务员备考、基层就业政策、就业形势等方面的 专家，到我校开展多场大型专题讲座，力求讲座内容丰富，惠及面广，可以满足学生多样化的就业需求和政策了解，这些讲座场场爆满，每场听众都在 300 人以上，得到了毕业生们的积极响应和一致好评。

举办多场校友第一堂课。邀请优秀校友回校现身说法讲解专业认知、就业方 向、职业规划等。包括 12 届校友郑靖等多名校友回校开讲，分享自身的亲身经历，给在校的学弟学妹提出了非常有建设性和针对性的建议，以学长的身份开讲，更能引起在校 生听众的共鸣，也更能对在校 生未来的就业以及职业规划带来莫大的鼓励和积极的 影响。

举办就业政策进校园活动向大学生广泛宣传劳动法规、就业形势、创业政策、求

职技巧、职业规划、维权知识等，为大学生提供符合自身特点的咨询指导，对毕业生进行应聘礼仪、面试技巧等技能的指导，并根据在应聘中学生存在的问题，进行分类指导。

4.2.4 认真做好大学生参军入伍工作

学校高度重视学生参军入伍工作。利用学校网站、就业网站、微信平台、QQ 群、宣传栏、宣传海报及二级学院组织的专题报告会等多种形式对预征政策进行宣传动员。截止目前 18 届毕业生共有 13 名学生投身军营，报效祖国。

4.2.5 认真做好毕业生求职创业补贴工作

国家对高校毕业生在毕业年度内其家庭享受城乡居民最低生活保障或身患残疾、国家助学贷款（含生源地贷款）的毕业生，按 1000 元/人的标准发放一次性求职补贴。今年我院共有 237 名毕业生申请并符合条件，发放求职补贴共计 237000 元。

4.3 积极联系用人单位、组织学生参加招聘会

4.3.1 学院积极加强与用人单位的联系

我院积极收集就业招聘信息，认真审核、及时发布；主动与用人单位联系，认真做好用人单位的接待和服务工作。

2017 年 10 月 19 日举办秋季大型招聘会；参会企业 140 家；2017 年 11 月 10 日，举办网络招聘会，参会企业 30 余家；2017 年 11 月 16 日邀请宁波市北仑区人才组团召开专场招聘会，参会企业 13 家；2018 年 4 月 12 日召开春季大型招聘会，参会企业 100 家；2018 年 10 月 26 日召开 2019 届秋季大型招聘会，参会企业 150 余家；2018 年 11 月 29 日，召开青岛胶州组团人才招聘会，参会企业 30 余家；同时召开 100 余场专场宣讲会，为毕业生提供更多就业机会。

4.3.2 拓宽学生就业渠道，引荐合作企业

学校密切关注就业市场变化，积极培育学校就业市场，畅通毕业生就业渠道。在市场拓展过程中，我们坚持“走出去”挖掘市场资源，一是走访高陵地区及泾渭工业园的知名优秀企业，加强与企业的沟通和对接，全面了解人才招聘的有关政策与意向，努力为我校毕业生争取竞聘机会，大力宣传推荐我校毕业生；二是与高陵人社局、西安市人社局、陕西省人才中心、211 校招网、优秀企业保持了很好的联系，定期沟通交流，稳定既有就业市场，发掘新的就业机会。同时，我们始终坚持用人单位“请进来”，积极搭建校内招聘平台。我们主动联系有用人需求的知名企业，收集招聘信息，在就业指导网站、微信平台、qq 群中进行发布，广泛宣传。

各二级学院根据学科专业特点，以点、线、片相结合的方式走访相关用人单位，开展就业实习基地建设。

4.3.3 精准帮扶，使家庭经济困难毕业生充分毕业

我校一贯重视对家庭经济困难毕业生的帮扶工作，制定精准帮扶方案，完善精准帮扶机制，按照“重点关注、重点推荐、重点服务”的原则，做好帮扶对象的信息收集、分析，做到“一生一策”“一生一档”“一生一卡”。采取谈话、电话联系等形式，及时了解和掌握每一位家庭经济困难毕业生的择业意向和就业状况，为就业推荐工作提供准确的依据。对建档立卡毕业生进行重点指导、重点服务、重点推荐，引导其转变就业观念，合理调整就业期望值，加强人文关怀和心理咨询、心理健康服务，帮助他们解决经济上、心理上、求职技巧上的实际困难，提高他们的求职技能和择业创业能力。

根据“一生一档”工作安排，对建档立卡毕业生实行“包干到人”帮扶，由院领导、各职能部门负责人、各系（院）主任对建档立卡的毕业生实行一对一精准帮扶；组织院系及其学生干部，学生党员与帮扶对象实现一对一帮扶，共同面对就业问题，让帮扶对象在就业过程“有陪伴”“有底气”。

设立家庭经济困难毕业生就业帮扶专项资金，按照不同情况和标准，给予帮扶对象求职补贴，累计发放补贴 424800 元；各二级学院通过会议或面对面交流方式，指

导帮扶对象进一步了解“大学生村官”、“应征入伍”、“三支一扶”、“大学生志愿服务西部计划”等就业政策，鼓励他们报名，帮助他们提高竞争力。

4.3.4 提升创新素养，激发创业活力，构建创新创业人才培养新体系

我校积极响应国家“大众创业、万众创新”的号召，将学生创新和创业工作列为学校发展战略。学校成立了创新创业教育中心，把大学生的创意思维、创新理念和创业精神融入到人才培养的全过程。在学校层面，整合 2048 平方米场地创建了大学生创业孵化基地“泾野科创园”，为学生及创业团队提供专业化服务和创新服务的公共服务平台。重点扶持以科技成果转化为核心技术的创业项目，为创业师生提供空间、政策及创业 资金等支持，吸引大学生来此创业。

我校信息与工程学院尹意同学参与剪纸艺术创作研发，组建了易影团队，成立“西安市易影轩剪纸艺术有限公司”；吴宗轩同学参与了梦之微视的创建，组建了 7018 影视工作室，注册了西安十月映画影视文化传媒有限公司，与校外多家企业进行合作。唐成文同学与其他 4 位同学共同创建西安含羞草科技有限公司，并与高陵区科技局、教育局达成合作协议，与高陵区中小学共建创客教育实验室。

我校建立了竞赛实训与管理机制，鼓励学生在创业导师指导下参加各级各类竞赛。2018 年我校在中国“互联网+”大学生创新创业大赛省级铜奖 2 项，全国机械创新设计大赛省赛二等奖 7 项、三等奖 1 项，全国三维数字化创新设计大赛全国二等奖 2 项、三等奖 1 项、省级特等奖 1 项、一等奖 2 项，三等奖 2 项，全国应用型人才综合技能大赛三等奖 12 项，入围总决赛 7 项。

4.3.5 牵手世界名校，拓宽就业渠道

学校大力推进国际化战略，先后与北美、亚洲、欧洲多所大学建立了友好合作关系，特别是在加拿大、美国、英国投资建设了“海外课堂”学习基地，让学生牵手世界名校，享受到世界优质教育资源的哺育，为培养具有国际视野的应用型、创新型人才打下了坚实的基础。同时借鉴国外先进办学理念和管理模式，探索大学生国际化意识培养的新思路，积极拓展国际化就业渠道，探讨国际化人才培养体系。



第五章 就业发展趋势

5.1 到西部地区和基层单位就业趋势明显

西部地区一直为我校毕业生的主要就业地域，历届毕业生到西部就业所占的比例都在 70%以上，为西部地区尤其是西部边疆地区的经济和社会发展提供了持续的人才支持。在各类引导和鼓励毕业生到西部地区和基层单位就业创业的政策文件引导下，这种就业趋势将更加明显。陕西省为毕业生就业主战场，这一就业分布与学校立足陕西,服务西部,辐射全国的定位相符合。同时，学院加强联系沿海沿江地区企业，为学校毕业生提供广阔的就业平台。

5.2 毕业生“慢就业”趋势明显

近年来，毕业生择业观念逐渐转变，“慢就业”趋势明显。不少毕业生已不满足于“毕业即就业”的传统就业观，他们将眼光放置更加长远，或通过继续升学和出国（出境）留学深造，提高自身知识水平和综合能力来增加未来在就业市场中的择业资本和竞争力，或选择利用毕业后的几个月到一年广泛地接触社会，为更高质量的就业进行更好的人生规划。但除此之外，毕业生中也存在非理性“慢就业”的情况，仍然需要进一步加强政策引导和就业指导。

5.3 人工智能行业发展前景广阔

我国正在产业升级，工业机器人和人工智能方面都会是强烈的热点。据《中国人工智能行业市场前瞻与投资战略规划分析报告》数据显示，2015 年中国人工智能市场规模 69 亿元，同比增长 40%，2016 年达到 96 亿元，此后在技术和应用的驱动下，继续快速发展，同比增速超过 40%，到 2023 年市场规模达到 1100 亿元，并带动相关产业规模增长超过 1000 亿元。在此基础上所带来的人工智能相关人才缺口超过 500 万，“坑多萝卜少”的现状让企业展开了校园人才争夺战。我校紧跟市场变化，实时调整专业培养方向，人工智能、大数据将是我校今后培养的重点。



5.4 战略性新兴产业需求旺盛

在我国经济增速放缓的大背景下，战略性新兴产业持续快速增长，国际竞争力进一步提高，大批新增长热点蓬勃涌现，为稳增长、调结构、促转型发挥了重要作用。随着国家发展的大布局，特别是与“一带一路”、京津冀一体化、港澳等相关的项目行业，对人才吸引力巨大。物联网、智能装备、新材料、新能源汽车等战略性新兴产业对毕业生的需求也呈上升趋势。

第六章 对教育教学的反馈

学校坚持“高端化、国际化、个性化”发展战略，坚持“躬行致曲，合而不同”办学理念，重视人才培养质量，通过走访用人单位、联系校友、问卷调查等方式征求对学院人才培养的意见和建议，并反馈相关部门，形成良性互动，推动学院教育教学质量的持续改进。

学校推进招生、培养、就业联动机制建设，进一步加大就业质量对学生培养质量和招生计划的指导作用，以人才培养质量促就业，以就业促招生，提升学校的综合竞争力。2019 年我校新增播音与主持艺术、广播电视编导专业，同时对就业前景不好的专业进行了调整。形成了招生、就业、专业设置与人才培养的联动机制。

根据就业需求状况变化，适时调整人才培养方案。学校根据各专业就业状况，将社会需求与人才培养方案修订相结合，科学搭建培养构架，满足学生发展的需要，集聚并整合优质教学资源，推动人才培养质量的提升。

坚持校企（地）合作，突出学生实践动手能力的培养。进一步加强学院与地方（企业）的合作，与地方（企业）合作共建实践教学基地。优化学期课程设置，安排实验、实习、实训、社会调查等实践教学环节。鼓励学生根据就业岗位的性质和要求开展毕业设计工作。鼓励毕业生进行毕业实习、毕业设计与就业一体化，努力使学校培养的人才与社会需求相符合。

咨询电话及联系方式：

电话：（029）63609780

传真：（029）63609781

Email: bxzszy@163.com

地址：陕西省西安市高陵区鹿祥路1235号

邮编：710200



西安工业大学北方信息工程学院
大学生就业指导中心微信公众号

就业质量报告

高端化

High-end oriented

国际化

Internationalized

个性化

Personalized



躬行致曲·和而不同