

浙江师范大学行知学院 2019 届
毕业生就业质量年度报告

二〇一九年十二月

目录

一、2019 届毕业生生源状况.....	1
二、2019 届毕业生总体就业情况.....	2
（一）毕业生总体就业率.....	2
（二）受雇就业单位性质流向分析.....	3
（三）受雇毕业生就业地区流向分析.....	3
（四）受雇就业行业流向分析.....	4
三、不同特征群体毕业生就业情况.....	4
（一）不同性别就业结构分析.....	4
（二）不同生源地就业结构分析.....	5
（三）不同生源地受雇就业地区流向分析.....	6
四、各二级学院就业情况.....	3
五、各专业就业情况.....	4

一、2019 届毕业生生源状况

2019 届毕业生总数为 1963 人，其中男生 584 人，占毕业生总人数的 29.75%，女生 1379 人，占毕业生总人数的 70.25%。其中普通本科毕业生 1628 人，专升本毕业生 335 人。

毕业生来自浙江省为 1729 人，占毕业生总数的 88.08%。省外生源为 234 人，占 11.92%。省内生源中，杭州、宁波、温州的生源数位列前三，分别占省内生源数的 16.89%、13.65%和 12.61%。

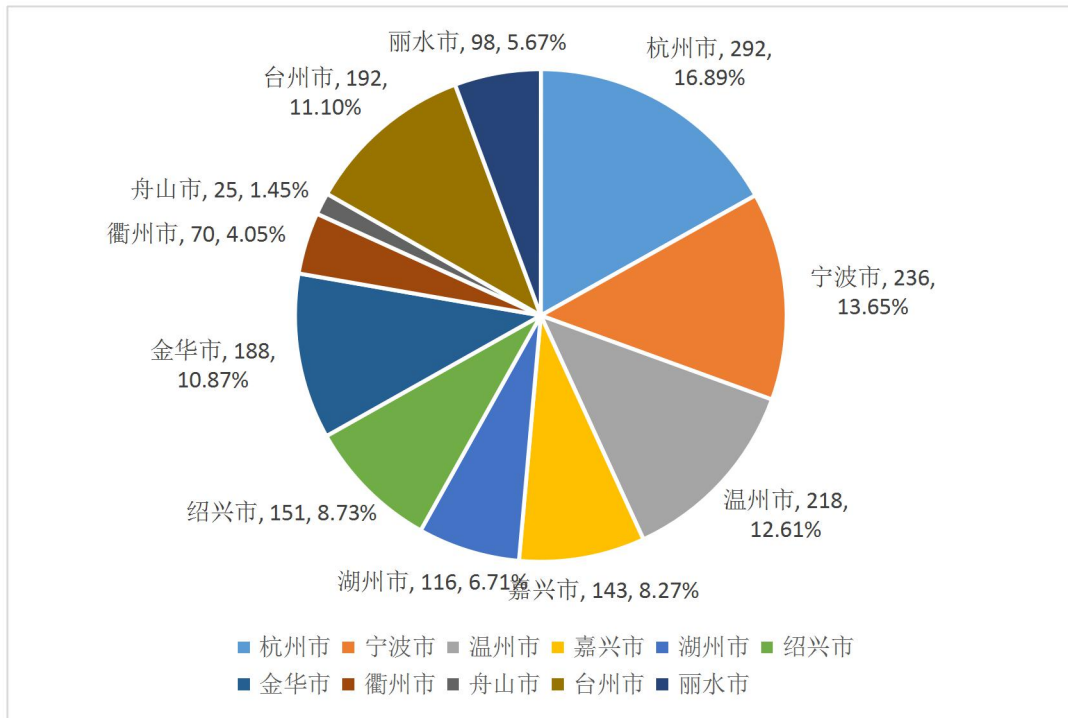


图 1 我院 2019 届省内毕业生各地区生源人数、比例

毕业生生源分布前三位的二级学院为：商学院（40.19%）、文学院（22.11%）和工学院（15.74%）。

表 1 我院 2019 届毕业生生源按二级学院分布状况

二级学院	人数	占比
商学院	789	40.19%
法学院	111	5.65%
文学院	434	22.11%
设计艺术学院	190	9.68%
理学院	130	6.62%
工学院	309	15.74%
总计	1963	100%

二、2019 届毕业生总体就业情况

（一）毕业生总体就业率

2019 届毕业生就业人数为 1900 人，年终就业率为 96.79%，与 2018 年基本持平。

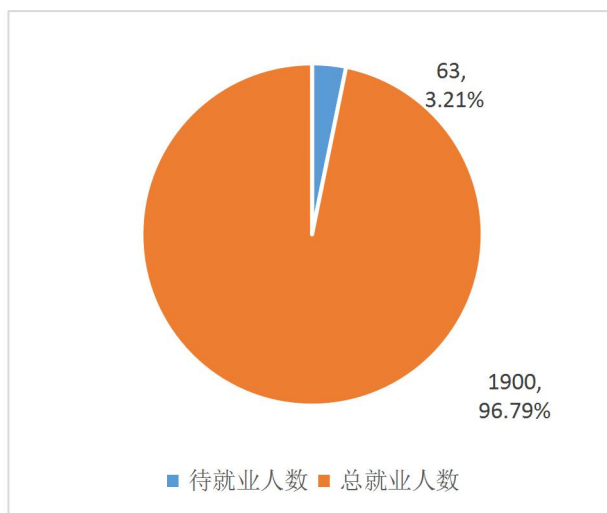


图 2 我院 2019 届毕业生就业总体情况

在已就业毕业生中受雇就业 1750 人，占 92.11%；深造 135 人，占 7.11%（其中普通本科毕业生深造率 8.21%）；自主创业 13 人，占 0.68%；自由职业 1 人，占 0.05%；应征入伍 1 人，占 0.05%。

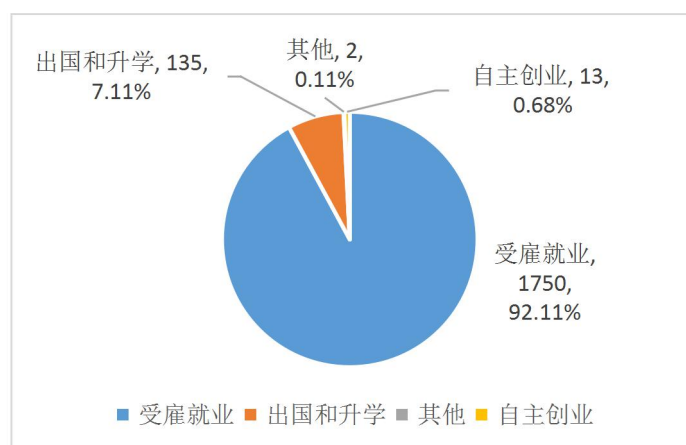


图 3 我院 2019 届毕业生受雇人数、自主创业、考研出国深造等情况

（二）受雇就业单位性质流向分析

在已就业毕业生中受雇就业 1750 人，其中机关单位就业 47 人，占 2.69%；各类事业单位就业 165 人，占 9.43%；国有企业、三资企业和其他企业就业为 1538 人，占 87.89%。与 2018 年相比，到机关、教育单位、事业单位、国有企业、三资企业工作的学生比例均有提升。其中到国有企业工作的比例有较大提升，具体表现在 2019 年毕业生进入国有银行工作的人数明显增多。

表 2：我院 2019 届毕业生单位流向分析

就业单位性质	人数	占受雇总人数比例（2019）	占受雇总人数比例（2018）
机关	47	2.69%	1.87%
高等教育单位	18	1.03%	0.13%
中初教育单位	125	7.14%	7.01%
其他事业单位	22	1.26%	1.00%
国有企业	152	8.69%	5.01%
三资企业	36	2.06%	1.20%
其他企业	1350	77.14%	83.78%
受雇就业人数合计	1750	100%	100.00%

（三）受雇毕业生就业地区流向分析

2019 届毕业生受雇就业总人数为 1750 人，其中流向省内就业为 1580 人，占 90.29%。2019 年，受雇毕业生就业地区主要集中在杭州、金华、宁波三个地方，比例由 2018 年的 56.81% 提升至 62.28%。

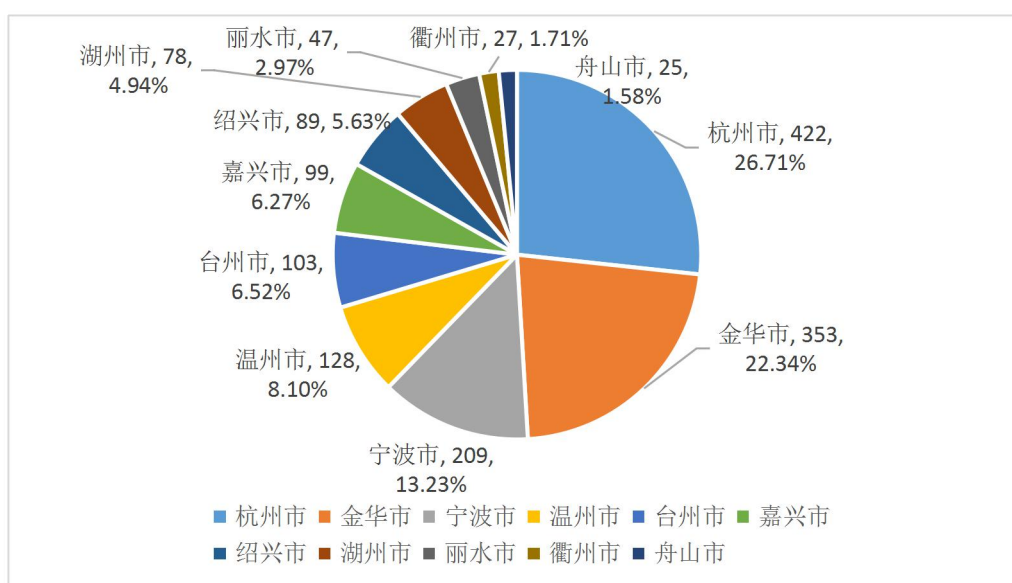


图 4 我院 2019 届受雇毕业生在浙江省内各地区就业人数分布

受雇毕业生流向省外人数为 170 人，占 9.71%。与 2018 年的 7.88%相比，前往外省就业比例明显增多，主要体现选择北京、上海就业的学生人数增多。省内外区域流向数据都显示学生选择一线二线城市的意愿变得更加强烈。

（四）受雇就业行业流向分析

2019 届受雇就业毕业生流向行业前三名的是教育业 377 人，占 21.54%；制造业 315 人，占 18%；批发和零售业为 200 人，占 11.43%。教育近几年一直稳居我院就业选择行业前三名，并于今年与其他行业拉开距离。

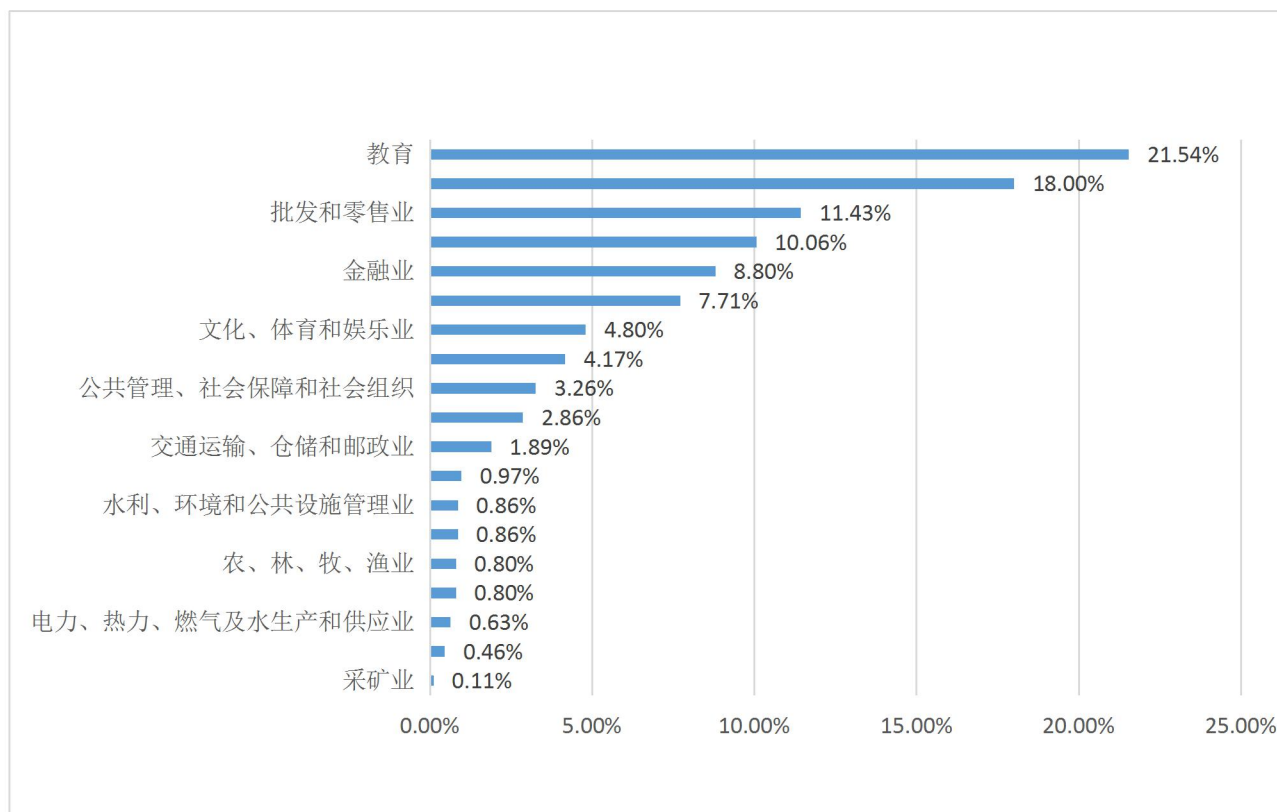


图 5 我院 2019 届毕业生就业行业分布统计

三、不同特征群体毕业生就业情况

（一）不同性别就业结构分析

从性别角度看，2019 届男性毕业生就业人数为 584 人，女性 1379 人。男性待就业比例相对高于女性。自主创业男性为 10 人(1.71%)，女性为 3 人(0.22%)，男性毕业生自主创业意愿明显高于女性毕业生。此外，升学以及出国（境）比例来看，男性女性较为平衡。

表 3：我院 2019 届毕业生就业结构状况分析（按性别）

就业标志	男性	百分比	女性	百分比	合计	百分比
签就业协议形式就业	108	18.49%	233	16.90%	341	17.37%
签劳动合同形式就业	43	7.36%	125	9.06%	168	8.56%
其他录用形式就业	361	61.82%	878	63.67%	1239	63.12%
应征义务兵	1	0.17%	0	0.00%	1	0.05%
地方基层项目	0	0.00%	1	0.07%	1	0.05%
国家基层项目	1	0.17%	0	0.00%	1	0.05%
待就业	22	3.77%	41	2.97%	63	3.21%
自主创业	10	1.71%	3	0.22%	13	0.66%
自由职业	0	0.00%	1	0.07%	1	0.05%
升学	33	5.65%	78	5.66%	111	5.65%
出国、出境	5	0.86%	19	1.38%	24	1.22%
合计	584	100.00%	1379	100.00%	1963	100.00%

（二）不同生源地就业结构分析

从地区角度看，2019 届浙江省内毕业生签就业协议形式就业前三的是：衢州、嘉兴和宁波；签劳动合同形式就业前三的是：台州、金华和绍兴；自主创业前三的是：金华、台州和温州；升学和出国（出境）前三的是：湖州、绍兴和台州。

表 4：我院 2019 届毕业生各地区就业结构（比例）

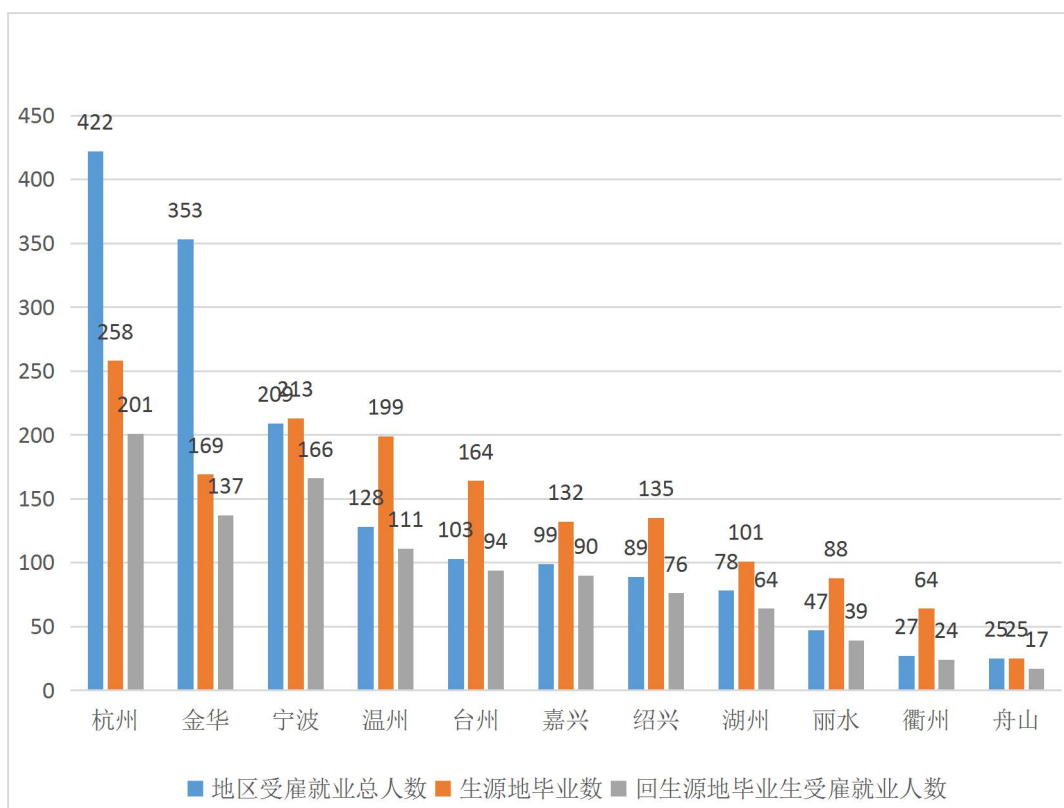
	杭州	宁波	温州	湖州	嘉兴	绍兴	金华	衢州	丽水	舟山	台州	省内	省外	总计
签就业协议形式就业	18.84%	19.49%	16.51%	15.52%	21.68%	15.89%	18.09%	27.14%	18.37%	16.00%	17.71%	18.45%	9.40%	17.37%
签劳动合同形式就业	8.90%	8.90%	7.80%	2.59%	6.99%	10.60%	10.64%	10.00%	9.18%	8.00%	11.98%	8.91%	5.98%	8.56%
其他录用形式就业	60.62%	61.44%	66.97%	68.97%	62.94%	62.25%	61.17%	54.29%	63.27%	76.00%	55.73%	62.06%	70.94%	63.12%
应征义务兵	0.34%	0.00%	0.00%	0.00%	0.00%	0.00%	0.00%	0.00%	0.00%	0.00%	0.00%	0.06%	0.00%	0.05%
国家基层项目	0.00%	0.42%	0.00%	0.00%	0.00%	0.00%	0.00%	0.00%	0.00%	0.00%	0.00%	0.06%	0.00%	0.05%
地方基层项目	0.00%	0.00%	0.00%	0.00%	0.00%	0.66%	0.00%	0.00%	0.00%	0.00%	0.00%	0.06%	0.00%	0.05%
待就业	3.77%	1.27%	2.75%	3.45%	1.40%	1.32%	4.26%	1.43%	2.04%	0.00%	5.21%	2.89%	5.56%	3.21%
自主创业	0.00%	0.85%	0.92%	0.00%	0.00%	0.00%	2.66%	0.00%	0.00%	0.00%	1.56%	0.69%	0.43%	0.66%
自由职业	0.00%	0.00%	0.00%	0.00%	0.00%	0.00%	0.53%	0.00%	0.00%	0.00%	0.00%	0.06%	0.00%	0.05%
升学	5.82%	4.66%	4.13%	6.90%	5.59%	9.27%	2.66%	7.14%	7.14%	0.00%	6.77%	5.55%	6.41%	5.65%
出国、出境	1.71%	2.97%	0.92%	2.59%	1.40%	0.00%	0.00%	0.00%	0.00%	0.00%	1.04%	1.21%	1.28%	1.22%
合计	100.00%	100.00%	100.00%	100.00%	100.00%	100.00%	100.00%	100.00%	100.00%	100.00%	100.00%	100.00%	100.00%	100.00%

表 5：我院 2019 届毕业生各地区就业结构（人数）

	杭州	宁波	温州	湖州	嘉兴	绍兴	金华	衢州	丽水	舟山	台州	省内	省外	总计
签就业协议形式就业	55	46	36	18	31	24	34	19	18	4	34	319	22	341
签劳动合同形式就业	26	21	17	3	10	16	20	7	9	2	23	154	14	168
其他录用形式就业	177	145	146	80	90	94	115	38	62	19	107	1073	166	1239
应征义务兵	1	0	0	0	0	0	0	0	0	0	0	1	0	1
国家基层项目	0	1	0	0	0	0	0	0	0	0	0	1	0	1
地方基层项目	0	0	0	0	0	1	0	0	0	0	0	1	0	1
待就业	11	3	6	4	2	2	8	1	2	0	10	50	13	63
自主创业	0	2	2	0	0	0	5	0	0	0	3	12	1	13
自由职业	0	0	0	0	0	0	1	0	0	0	0	1	0	1
升学	17	11	9	8	8	14	5	5	7	0	13	96	15	111
出国、出境	5	7	2	3	2	0	0	0	0	0	2	21	3	24
合计	292	236	218	116	143	151	188	70	98	25	192	1729	234	1963

（三）不同生源地受雇就业地区流向分析

图 6 我院 2019 届省内各地区毕业生去向人数、生源地受雇人数和生源地总人数对比分析



在图 6，蓝色竖条越长表示该地区吸引人才能力越强，棕色竖条与灰色竖条差距越小，则表示生源地为该地区毕业生越愿意回到该地区就业。表 6 为各个地区生源地人数以及各个地区就业人数的具体数据，图 7 为回生源地学生人数占该地就业人数比例以及回生源地学生人数占生源地毕业总人数比例具体计算结果，并用图表的形式呈现。

图 7 我院 2019 届省内各地区毕业生去向人数、生源地受雇人数和生源比例对比分析

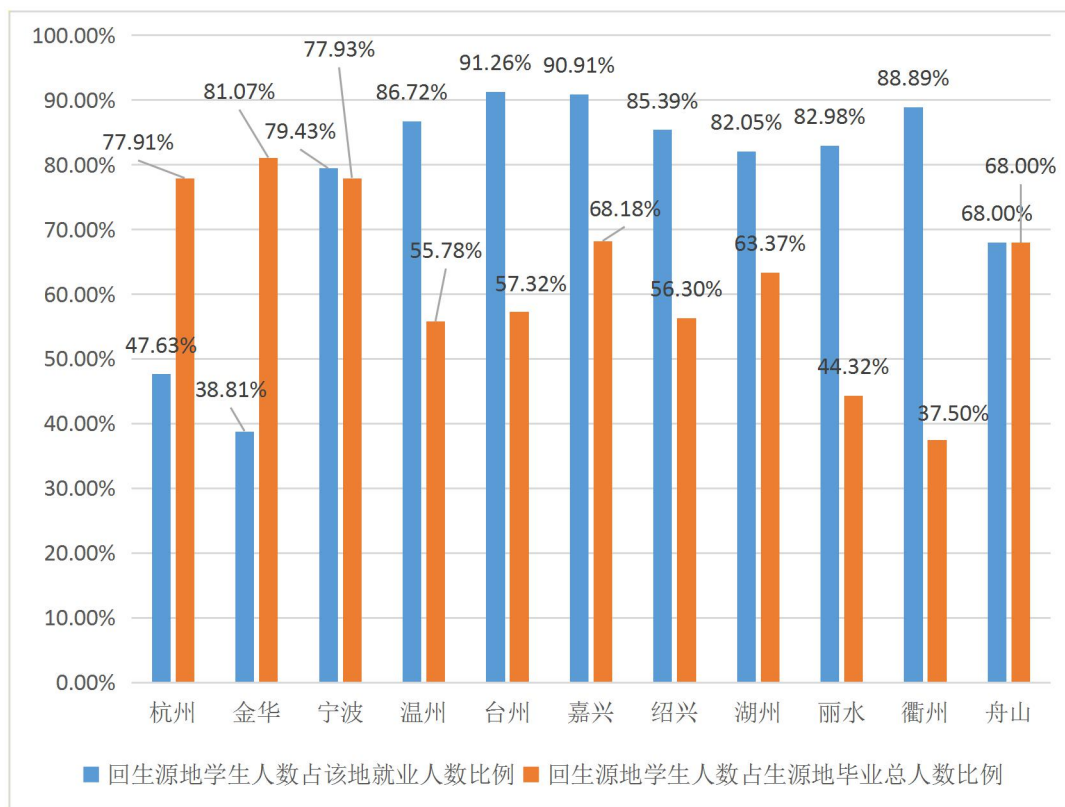


表 6：我院 2019 届受雇就业毕业生在省内各地区、省外就业人数分布（按生源地）

生源地 工作地	杭州	宁波	温州	嘉兴	湖州	绍兴	金华	衢州	舟山	台州	丽水	省外	总计
杭州	201	15	33	19	11	21	17	11	3	22	25	44	422
宁波	5	166	8	2	2	7	3	0	0	8	1	7	209
温州	4	0	111	2	0	3	0	1	0	4	2	1	128
嘉兴	2	3	1	90	0	0	0	1	0	0	1	1	99
湖州	5	2	1	0	64	1	2	0	0	0	0	3	78
绍兴	1	1	1	1	1	76	1	1	0	0	2	4	89
金华	28	13	22	12	18	18	137	18	4	24	13	46	353
衢州	1	0	0	0	0	0	0	24	0	1	1	0	27
舟山	3	1	0	0	1	0	0	0	17	2	0	1	25

台州	0	0	1	2	0	0	1	1	0	94	2	2	103
丽水	1	1	2	0	0	0	1	0	0	0	39	3	47
省外	7	11	19	4	4	9	7	7	1	9	2	90	170
总计	258	213	199	132	101	135	169	64	25	164	88	202	1750

大部分金华（81.07%）、宁波（77.93%）、杭州（77.93%）毕业生回到生源地工作。其余地区流动性相对较大。杭州和金华两个城市在留住大部分生源地毕业生的同时，吸引了大量外地毕业生。从图表中可以看出杭州以及金华对毕业生的吸引力已经与其他地区拉开明显距离，而这是与 2018 年的数据所不同的。

四、各二级学院就业情况

就业率前三的学院为：法学院 99.10%、理学院 98.46%、文学院 98.39%。其中，签就业协议前三的学院为：工学院 24.92%、商学院 20.15%、文学院 18.66%。签劳动合同前三的学院为：文学院 19.12%、法学院 9.91%、工学院 9.71%。自主创业前三的学院为：法学院 1.80%、商学院 0.76%、商学院 0.69%。出国（出境）和升学前三的学院为：理学院 28.46%、文学院 7.60%、工学院 5.50%。

表 7：各二级学院就业具体情况

院系名称	毕业生人数	就业人数	就业率	签就业协议		签劳动合同		其他录用		科研助理		应征义务兵		国家基层项目		地方基层项目		自主创业		自由职业		升学（包括出国出境）		出国出境	
				人数	比例	人数	比例	人数	比例	人数	比例	人数	比例	人数	比例	人数	比例	人数	比例	人数	比例	人数	比例	人数	比例
商学院	789	750	95.06%	159	20.15%	37	4.69%	512	64.89%	0	0.00%	0	0.00%	1	0.13%	0	0.00%	6	0.76%	0	0.00%	27	3.42%	8	1.01%
法学院	111	110	99.10%	6	5.41%	11	9.91%	86	77.48%	0	0.00%	0	0.00%	0	0.00%	0	0.00%	2	1.80%	1	1.19%	4	3.60%	1	0.90%
文学院	434	427	98.39%	81	18.66%	83	19.12%	226	52.07%	0	0.00%	0	0.00%	0	0.00%	1	0.23%	3	0.69%	1	0.23%	23	5.30%	10	2.30%
设计艺术学院	190	185	97.37%	5	2.63%	2	1.05%	170	89.47%	0	0.00%	0	0.00%	0	0.00%	0	0.00%	0	0.00%	0	0.00%	6	3.16%	2	1.05%
理学院	130	128	98.46%	13	10.00%	5	3.85%	73	56.15%	0	0.00%	0	0.00%	0	0.00%	0	0.00%	0	0.00%	0	0.00%	35	26.92%	2	1.54%
工学院	309	300	97.09%	77	24.92%	30	9.71%	172	55.66%	0	0.00%	1	0.32%	0	0.00%	0	0.00%	2	0.65%	0	0.00%	16	5.18%	1	0.32%
总计	1963	1900	96.79%	341	17.37%	168	8.56%	1239	63.12%	0	0.00%	1	0.05%	1	0.05%	1	0.05%	13	0.66%	1	0.05%	111	5.65%	24	1.22%

五、各专业就业情况

就业率达 100%的专业有：工商管理、环境工程、机械设计制造及其自动化。其中，签就业协议前五的专业为：会计学 28.63%、金融学 28.57%、计算机科学与技术 26%、机械设计制造及其自动化 24.42%、电子信息工程 23.29%。签劳动合同前五的专业为：英语 23.53%、汉语言文学 16.29%、电子信息工程 12.33%、金融学 11.90%、计算机科学与技术 10%。自主创业前五的专业为：机械设计制造及其自动化 2.33%、工商管理 2.27%、市场营销 2.13%、国际经济与贸易 2.06%、法学 1.80%。出国（境）和升学前五的专业为：环境工程 32.35%、生物技术 27.27%、应用化学 26.99%、机械设计制造及其自动化 10.47%、英语 8.82%。

表 8：各专业毕业生就业具体情况

学校专业	毕业生人数	就业人数	就业率	签就业协议		签劳动合同		其他录用		应征义务兵		国家基层项目		地方基层项目		自主创业		自由职业		升学		出国出境	
				人数	比例	人数	比例	人数	比例	人数	比例	人数	比例	人数	比例	人数	比例	人数	比例	人数	比例	人数	比例
商学院	789	750	95.06%	159	20.15%	37	4.69%	512	64.89%	0	0%	1	0.13%	0	0%	6	0.76%	0	0%	27	3.42%	8	1.01%
会计学	227	216	95.15%	65	28.63%	5	2.20%	128	56.39%	0	0%	0	0%	0	0%	2	0.88%	0	0%	11	4.85%	5	2.20%
国际经济与贸易	97	94	96.91%	13	13.40%	4	4.12%	72	74.23%	0	0%	1	1.03%	0	0%	2	2.06%	0	0%	2	2.06%	0	0%
工商管理	44	44	100%	9	20.45%	2	4.55%	31	70.45%	0	0%	0	0%	0	0%	1	2.27%	0	0%	1	2.27%	0	0%

市场营销	47	46	97.87%	7	14.89%	2	4.26%	35	74.47%	0	0%	0	0%	0	0%	1	2.13%	0	0%	1	2.13%	0	0%
旅游管理	104	93	89.42%	5	4.81%	8	7.69%	76	73.08%	0	0%	0	0%	0	0%	0	0%	0	0%	3	2.88%	1	0.96%
电子商务	58	55	94.83%	8	13.79%	4	6.90%	42	72.41%	0	0%	0	0%	0	0%	0	0%	0	0%	1	1.72%	0	0%
财务管理	128	121	94.53%	28	21.88%	2	1.56%	85	66.41%	0	0%	0	0%	0	0%	0	0%	0	0%	4	3.13%	2	1.56%
金融学	84	81	96.43%	24	28.57%	10	11.90%	43	51.19%	0	0%	0	0%	0	0%	0	0%	0	0%	4	4.76%	0	0%
法学院	111	110	99.10%	6	5.41%	11	9.91%	86	77.48%	0	0%	0	0%	0	0%	2	1.80%	0	0%	4	3.60%	1	0.90%
法学	111	110	99.10%	6	5.41%	11	9.91%	86	77.48%	0	0%	0	0%	0	0%	2	1.80%	0	0%	4	3.60%	1	0.90%
文学院	434	428	98.62%	81	18.66%	83	19.12%	226	52.07%	0	0%	0	0%	1	0.23%	3	0.69%	1	0.23%	23	5.30%	10	2.30%
汉语言文学	264	261	98.86%	55	20.83%	43	16.29%	143	54.17%	0	0%	0	0%	1	0.38%	1	0.38%	0	0%	14	5.30%	4	1.52%
英语	170	167	98.24%	26	15.29%	40	23.53%	83	48.82%	0	0%	0	0%	0	0%	2	1.18%	1	0.59%	9	5.29%	6	3.53%
设计艺术学院	190	185	97.37%	5	2.63%	2	1.05%	170	89.47%	0	0%	0	0%	0	0%	0	0%	0	0%	6	3.16%	2	1.05%
产品设计	36	33	91.67%	2	5.56%	1	2.78%	28	77.78%	0	0%	0	0%	0	0%	0	0%	0	0%	1	2.78%	1	2.78%
环境设计	101	100	99.01%	1	0.99%	1	0.99%	94	93.07%	0	0%	0	0%	0	0%	0	0%	0	0%	3	2.97%	1	0.99%
视觉传达设计	53	52	98.11%	2	3.77%	0	0%	48	90.57%	0	0%	0	0%	0	0%	0	0%	0	0%	2	3.77%	0	0%

理学院	130	128	98.46%	13	10%	5	3.85%	73	56.15%	0	0%	0	0%	0	0%	0	0%	0	0%	35	26.92%	2	1.54%
应用化学	63	62	98.41%	2	3.17%	5	7.94%	38	60.32%	0	0%	0	0%	0	0%	0	0%	0	0%	16	25.40%	1	1.59%
环境工程	34	34	100%	7	20.59%	0	0%	16	47.06%	0	0%	0	0%	0	0%	0	0%	0	0%	10	29.41%	1	2.94%
生物技术	33	32	96.97%	4	12.12%	0	0%	19	57.58%	0	0%	0	0%	0	0%	0	0%	0	0%	9	27.27%	0	0%
工学院	309	299	96.76%	77	24.92%	30	9.71%	172	55.66%	1	0.32%	0	0%	0	0%	2	0.65%	0	0%	16	5.18%	1	0.32%
机械设计制造及其自动化	86	86	100%	21	24.42%	6	6.98%	48	55.81%	0	0%	0	0%	0	0%	2	2.33%	0	0%	9	10.47%	0	0%
电子信息工程	73	69	94.52%	17	23.29%	9	12.33%	40	54.79%	1	1.37%	0	0%	0	0%	0	0%	0	0%	2	2.74%	0	0%
计算机科学与技术	150	144	96%	39	26%	15	10%	84	56%	0	0%	0	0%	0	0%	0	0%	0	0%	5	3.33%	1	0.67%
合计	1963	1900	96.79%	341	17.37%	168	8.56%	1239	63.12%	1	0.05%	1	0.05%	1	0.05%	13	0.66%	1	0.05%	111	5.65%	24	1.22%

表 9：各专业毕业生就业薪酬待遇情况

专业	合计	国际经济与贸易	金融学	工商管理	市场营销	会计学	财务管理	旅游管理	电子商务	法学	汉语言文学	英语	视觉传达设计	环境设计	产品设计	应用化学	生物技术	环境工程	机械设计制造及其自动化	电子信息工程	计算机科学与技术
受雇人数	1750	90	77	42	44	198	115	89	54	103	241	149	50	96	31	45	23	23	75	66	139
月收入(元)	5775	5476	7110	6134	6887	5029	5905	5145	6101	4809	5178	5082	5788	6907	5517	4704	4612	4787	4864	5616	6457