

河北地质大学 2018 届毕业生

就业质量年度报告

2018 年 12 月 20 日

# 目 录

前言	1
1. 就业基本情况	3
1.1 毕业生规模与结构	3
1.2 毕业生生源分布情况	4
1.3 毕业生总体就业率	6
1.4 各院系总体就业率	7
1.5 各专业就业率	7
1.6 毕业生升学率	10
2. 就业状况相关分析	12
2.1 签约毕业生就业地域流向	12
2.2 就业行业流向	14
2.3 毕业生签约单位性质分析	15
2.5 毕业生工作与专业相关度	17
2.6 毕业生工作所在地分布	18
2.7 毕业生所在单位为其办理的社会保障情况	19
2.8 毕业后工作单位变动情况	20
2.9 毕业后离职率及离职方式	20
2.10 毕业后主动离职的原因	21
3. 毕业生就业趋势分析	21
3.1 近五年毕业生就业流向趋势	21
3.2 近三年地质行业就业情况对比分析	22
3.3 用人单位在未来三年人才需求趋势	23
3.4 用人单位招聘毕业生的月起薪	25
3.5 学校提供就业岗位供需比	26
4. 就业调研反馈	27
4.1 毕业生就业现状满意度	27
4.2 毕业生对学校职业指导与就业服务工作的评价	28
4.3 用人单位对毕业生的总体满意度	29
4.4 用人单位对学校就业工作评价	30
4.5 被调查用人单位的基本情况	30
4.6 用人单位招聘高校毕业生的主要渠道	33
4.7 用人单位招聘高校毕业生看重的能力	33

4.8 用人单位招聘高校毕业生起决定作用的因素.....	35
4.9 用人单位招聘高校毕业生对家庭地域的要求.....	36
4.10 用人单位认为招聘高校毕业生难在何处.....	37
5. 就业对教育教学的反馈.....	37
5.1 毕业生对学校教育教学工作的满意度与反馈.....	37
5.2 毕业生对职业发展要素的反馈.....	38
5.3 用人单位对毕业生素养、能力、知识培养反馈.....	39
5.4 用人单位对学校人才培养的建议.....	40
6. 就业工作特点和举措.....	40
6.1 切实强化组织领导，重视制度机制建设.....	40
6.2 打造智慧就业平台，开启精准就业服务.....	41
6.3 不断拓宽就业渠道，满足学生求职需求.....	42
6.4 注重课外职业指导，提升学生就业能力.....	43
6.5 完善就业帮扶机制，加大就业帮扶力度.....	44
6.6 加强就业工作研究，提高课程教学效果.....	44
6.7 深化创新创业教育，提高学生创业能力.....	45

## 前言

促进大学生就业，既是民生，也是国计，事关广大群众切身利益，事关社会和谐稳定，事关社会主义现代化建设，事关高等教育健康发展。2019年，全国高校毕业生预计834万人，我校毕业生预计5400人，就业形势严峻复杂。要深入贯彻习近平新时代中国特色社会主义思想 and 党的十九大精神，全面贯彻落实全国教育大会精神，把“稳就业”放在更加突出的位置，努力实现我校毕业生更高质量和更充分就业。

根据教育部高校学生司下发的《关于做好2014年高校毕业生就业质量年度报告编制发布工作的通知》（教学司函[2014]29号）和河北省教育厅有关文件精神，学校编制发布2018届毕业生就业质量年度报告，全面系统反映学校毕业生就业工作，并以此作为招生计划安排、学科专业调整和教育教学改革等方面的重要参考。

本报告数据主要来源：一是《河北省高等学校毕业生就业信息库》。数据统计截止日期为2018年12月10日，使用数据主要涉及毕业生的规模和结构、就业率、毕业去向、就业流向等。二是河北地质大学就业信息网调研数据。面向2018届毕业生，自2018年11月1日至2018年11月20日，历时20天，共回收学生有效问卷4113份，回收率80.64%。使用数据涉及就业相关分析及对教育教学的反馈部分。用人单位调研数据，通过用人单位到校招聘以及在网发布《河北地质大学2018年用人单位调查表》，共向用人单位发放问卷1500份，回收单位有效问卷1119份，回收率74.6%。使用数据涉及对毕业生满意度及能力评价、用人单位毕业生需求、对学校就业创业工作评价

和对教育教学的反馈等。

截止到2018年12月10日，我校2018届研究生就业率为87.82%，本科生就业率为96.97%，北校区专科就业率为95.35%。全校48个本科专业中有38个就业率超过95%，北校区8个专科专业中有5个专科专业就业率超过95%，用人单位和毕业生就业满意度较高。

就业质量年度报告主要包括毕业生就业的基本情况、相关分析、发展趋势、对教育教学的反馈以及就业工作的主要特点等。

报告中的就业率= $[(毕业生人数 - 未就业人数) \div 毕业生人数] \times 100\% = [(签定就业协议 + 升学 + 出国留学 + 灵活就业 + 合同就业 + 征兵入伍 + 基层就业 + 创业) 人数 \div 毕业生人数] \times 100\%$ ;

报告中的协议就业率= $[(毕业生人数 - 未就业人数 - 灵活就业人数) \div 毕业生人数] \times 100\%$ 。

# 1. 就业基本情况

## 1.1 毕业生规模与结构

河北地质大学 2018 届毕业生 5371 人。其中：研究生 271 人（男生 123 人，女生 148 人），男女生比例为：1:1.2；本科毕业生 3697 人（男生 1229 人，女生 2468 人），男女生比例为：1:2；专科毕业生 1403 人（男生 636 人，女生 767 人），男女生比例为：1:1.2。

各学院毕业生人数见表 1。

表 1-1: 各学院毕业生人数统计表

序号	学院	毕业生人数	男生人数	女生人数
1	经贸学院	429	101	328
2	土地资源与城乡规划学院	274	91	183
3	会计学院	321	56	265
4	商学院	415	93	322
5	管理科学与工程学院	355	92	263
6	法政学院	301	81	220
7	艺术设计学院	233	84	149
8	外国语学院	133	18	115
9	信息工程学院	283	109	174
10	勘查技术与工程学院	325	234	91
11	水资源与环境学院	198	85	113
12	资源学院	154	90	64
13	宝石与材料工艺学院	170	66	104
14	数理学院	106	29	77
	本科合计人数	3697	1229	2468
15	北校区（专科）	301	92	209
16	3+2 合作办学（专科）	1102	544	558

	专科合计人数	1403	636	767
17	研究生学院	271	123	148
	合计	5371	1988	3383

表 1-2: 研究生各专业毕业生人数统计

序号	专业	毕业生人数	男生人数	女生人数
1	地球化学	12	5	7
2	地球探测与信息技术	4	2	2
3	地质工程	37	28	9
4	工商管理	70	33	37
5	构造地质学	33	21	12
6	环境与资源保护法学	12	3	9
7	会计学	5	0	5
8	会计(专业学位)	39	7	32
9	计算机应用技术	1	1	0
10	计算机软件与理论	1	0	1
11	金融(专业学位)	3	1	2
12	矿产普查与勘探	5	4	1
13	矿物学、岩石学、矿床学	43	17	26
14	旅游管理	1	0	1
15	企业管理	2	1	1
16	人口、资源与环境经济学	3	0	3
	合计	271	123	148

## 1.2 毕业生生源分布情况

学校面向全国31个省、市、自治区招收本科生，生源最多的是河北，研究生占83.03%，本科生占50.47%，来自京、津、沪的本科学生占了2.22%。其他较多省份是新疆、山东、山西、湖南、安徽、河南等，详见表2。

表2-1: 研究生生源分布表

研究生生源分布								
生源地	人数	百分比	生源地	人数	百分比	生源地	人数	百分比
河北省	225	83.03%	浙江省	5	1.85%	广东省	1	0.37%
山西省	6	2.21%	安徽省	2	0.74%	广西壮族自治区	2	0.74%
内蒙古	2	0.74%	天津市	2	0.74%	海南省	1	0.37%
辽宁省	3	1.11%	江西省	1	0.37%	甘肃省	1	0.37%
吉林省	2	0.74%	山东省	7	2.59%	陕西省	1	0.37%
黑龙江	1	0.37%	河南省	6	2.22%	宁夏回族自治区	1	0.37%
江苏省	1	0.37%	新疆维吾尔自治区	1	0.37%			

表 2-2: 本科生生源分布表 (按地区分布)

本 科 生	生源总 人数 3697	华北地区					所占比例	
		北京	天津	河北	山西	内蒙古	合计	56.83%
		29	38	1866	103	65	2101	
		西南地区					所占比例	
		重庆	四川	贵州	云南	西藏	合计	7.38%
		77	86	18	70	22	273	
		华南地区					所占比例	
		广东	海南	广西	福建	合计	4.25%	
		26	36	50	45	157		
		华东地区					所占比例	
		上海	江苏	浙江	安徽	山东	合计	8.57%
		15	63	37	97	105	317	
		西北地区					所占比例	
		陕西	甘肃	青海	宁夏	新疆	合计	7.60%
		71	49	22	17	122	281	
		华中地区					所占比例	
		河南	湖北	湖南	江西	合计	9.12%	
		91	71	98	77	337		
		东北地区					所占比例	
		辽宁	吉林	黑龙江		合计	6.25%	
67	75	89		231				

### 1.3 毕业生总体就业率

截止到2018年12月10日，2018届研究生就业率达到87.82%，其中协议就业率为36.16%（升学率为3.32%）。2018届本科生就业率为96.97%，其中协议就业率为48.74%（升学率为11.31%）。2018届专科生就业率为76.69%，其中北校区专科就业率为95.35%（升学率为30.56%）。

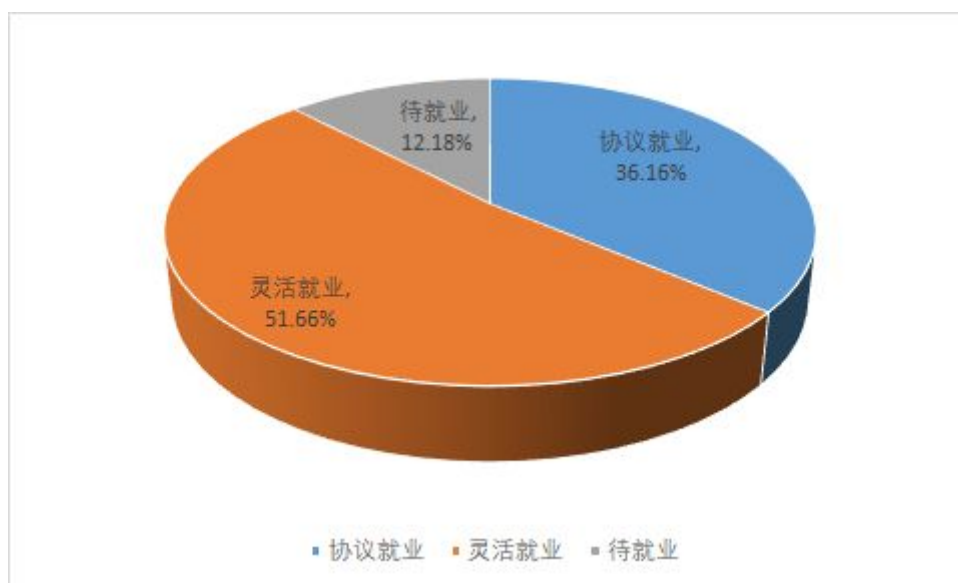


图1-1: 研究生毕业生就业形式统计

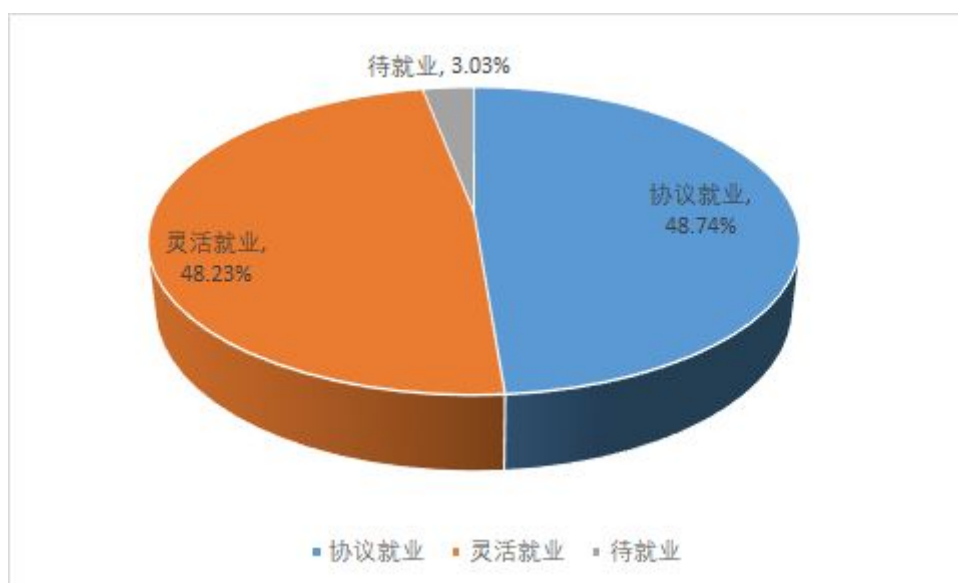


图1-2: 本科毕业生就业形式统计

## 1.4 各院系总体就业率

各院系部的就业率因学科和专业等因素不同，就业率有些差别，尤其是协议就业率，差别较大。具体见表 3。

表 3: 本专科各院系就业率统计表

序号	院系	毕业生人数	总就业率	协议就业率
1	经贸学院	429	94.87%	39.63%
2	土地资源与城乡规划学院	274	100%	39.41%
3	会计学院	321	99.69%	65.73%
4	商学院	415	88.92%	24.58%
5	管理科学与工程学院	355	100%	46.48%
6	法政学院	301	90.70%	20.93%
7	艺术设计系	233	100%	51.93%
8	外语教学部	133	96.24%	41.35%
9	信息工程学院	283	97.17%	86.57%
10	勘查技术与工程学院	325	100%	52.31%
11	水资源与环境学院	198	100%	68.19%
12	资源学院	154	99.35%	74.67%
13	宝石与材料工艺学院	170	99.41%	47.65%
14	数理教学部	106	100%	56.61%
本科合计		3697	96.97%	48.74%
15	高等职业技术教学部 (专科)	301	95.35%	95.02%
16	3+2 学校	1102	71.6%	13.88%
专科合计		1403	76.69%	31.29%
总计		5100	91.39%	43.94%

## 1.5 各专业就业率

全校 48 个本科专业中有 38 个就业率超过 95%，高等职业技术教学部的

8 个专科专业中有 5 个专科专业就业率超过 95%，具体见表 4。

表4-1: 本科各专业就业情况统计表

序号	专业	毕业生人数	就业率	协议就业率
1	通信工程	34	100.00%	91.18%
2	计算机科学与技术	72	100.00%	90.28%
3	环境工程	53	100.00%	81.13%
4	地质工程	51	100.00%	80.39%
5	资源勘查工程	52	100.00%	76.92%
6	视觉传达设计	57	100.00%	73.68%
7	财务管理	50	100.00%	72.00%
8	环境设计	59	100.00%	66.10%
9	水文与水资源工程	88	100.00%	63.64%
10	勘查技术与工程	114	100.00%	63.16%
11	地下水科学与工程	57	100.00%	63.16%
12	审计学	48	100.00%	62.50%
13	工程造价	98	100.00%	62.24%
14	信息与计算科学	55	100.00%	61.82%
15	宝石及材料工艺学	75	100.00%	57.33%
16	矿物加工工程	44	100.00%	54.55%
17	地质工程	51	100.00%	52.94%
18	土木工程	110	100.00%	51.82%
19	数学与应用数学	51	100.00%	50.98%
20	工程管理	117	100.00%	48.72%
21	测绘工程	72	100.00%	47.22%
22	地理信息科学	52	100.00%	40.38%
23	城乡规划	76	100.00%	38.16%
24	信息管理与信息系统	54	100.00%	35.19%
25	英语	52	100.00%	34.62%
26	广告学	116	100.00%	34.48%

27	电子商务	86	100.00%	33.72%
28	经济统计学	51	100.00%	33.33%
29	土地资源管理	74	100.00%	32.43%
30	地球信息科学与技术	50	100.00%	28.00%
31	会计学	223	99.55%	65.02%
32	国际经济与贸易	86	98.84%	26.74%
33	电子信息工程	65	98.46%	83.08%
34	经济学	56	98.21%	23.21%
35	地质学	51	98.04%	66.67%
36	产品设计	51	98.04%	27.45%
37	软件工程	69	97.10%	91.30%
38	人力资源管理	155	95.48%	24.52%
39	法语	81	93.83%	45.68%
40	法学	115	93.04%	13.04%
41	旅游管理	51	92.16%	33.33%
42	金融学	236	91.53%	49.58%
43	工商管理	64	90.63%	26.56%
44	行政管理	149	90.60%	21.48%
45	网络工程	43	88.37%	74.42%
46	物流管理	84	88.10%	21.43%
47	劳动与社会保障	37	83.78%	43.24%
48	市场营销	61	68.85%	19.67%

表 4-2: 高等职业技术教学部专科各专业就业情况统计表

序号	专业	毕业生人数	总就业率	协议就业率
1	物流管理	40	100.00%	100.00%
2	电子商务	69	98.55%	98.55%
3	市场营销	54	98.15%	98.15%
4	计算机网络技术	35	97.14%	97.14%
5	会计电算化	96	95.83%	94.79%

## 1.6 毕业生升学率

2018 届研究生共有 9 人升学，占毕业生的比例为 3.32%。本科毕业生共有 418 人升学，占毕业生的比例为 11.31%；其中，有 11 个本科专业升学率超过 20%，其中地质工程专业（资源学院）升学率最高，为 47.06%，详见表 5。

表 5-1：研究生毕业生分专业升学率统计表

序号	专业	毕业生人数	升学人数	升学率
1	地球化学	12	1	8.33%
2	地球探测与信息技术	4		
3	地质工程	37	5	13.51%
4	工商管理	70		
5	构造地质学	33	2	6.06%
6	环境与资源保护法学	12		
7	会计学	5		
8	会计(专业学位)	39		
9	计算机应用技术	1		
10	计算机软件与理论	1		
11	金融(专业学位)	3		
12	矿产普查与勘探	5		
13	矿物学、岩石学、矿床学	43	1	2.33%
14	旅游管理	1		
15	企业管理	2		
16	人口、资源与环境经济学	3		
合计		271	9	3.32%

表 5-2：本科毕业生分专业升学率统计表

专业	升学率	专业	升学率
地质工程	47.06%	经济统计学	9.80%
资源勘查工程	30.77%	数学与应用数学	9.80%

河北地质大学 2018 届毕业生就业质量报告

矿物加工工程	29.55%	地理信息科学	9.62%
水文与水资源工程	27.27%	土木工程	9.09%
环境工程	26.42%	法语	8.64%
地下水科学与工程	26.32%	电子商务	8.14%
勘查技术与工程	23.68%	产品设计	7.84%
通信工程	23.53%	城乡规划	6.58%
宝石及材料工艺学	22.67%	会计学	6.28%
计算机科学与技术	22.22%	工程管理	5.13%
地质工程	21.57%	工程造价	5.10%
旅游管理	17.65%	市场营销	4.92%
地质学	17.65%	工商管理	4.69%
地球信息科学与技术	16.00%	网络工程	4.65%
金融学	14.41%	广告学	4.31%
电子信息工程	13.85%	行政管理	4.03%
劳动与社会保障	13.51%	人力资源管理	3.87%
审计学	12.50%	信息管理与信息系统	3.70%
软件工程	11.59%	信息与计算科学	3.64%
英语	11.54%	经济学	3.57%
测绘工程	11.11%	法学	2.61%
土地资源管理	10.81%	视觉传达设计	1.75%
物流管理	10.71%	国际经济与贸易	1.16%
财务管理	10.00%		
合计		11.31%	

表 5-3: 职业技术教学部各专科专业升学率统计表

专业	升学率	专业	升学率
电子商务	39.13%	市场营销	27.78%
物流管理	32.50%	计算机网络技术	17.14%
会计电算化	32.29%		
合计		30.56%	

## 2. 就业状况相关分析

### 2.1 签约毕业生就业地域流向

因学校属地化管理，毕业生主要在河北地区就业，占毕业生总数的70%多，具体见表6。

表 6-1：研究生就业地域流向统计

研 究 生	就 业 总 人 数 229	华北地区					所占比例	
		北京	天津	河北	山西	内蒙古	合计	86.46%
		17	9	167	1	4	198	
		西南地区					所占比例	
		重庆	四川	贵州	云南	西藏	合计	0.44%
		0	1	0	0	0	1	
		华南地区					所占比例	
		广东	海南	广西	福建	合计	2.62%	
		4	0	2	0	6		
		华东地区					所占比例	
		上海	江苏	浙江	安徽	山东	合计	7.42%
		2	3	5	1	6	17	
		西北地区					所占比例	
		陕西	甘肃	青海	宁夏	新疆	合计	0.87%
		2	0	0	0	0	2	
		华中地区					所占比例	
		河南	湖北	湖南	江西	合计	1.75%	
		4	0	0	0	4		
		东北地区					所占比例	
		辽宁	吉林	黑龙江		合计	0.44%	
0	1	0		1				

表 6-2：本科生就业地域流向统计

本 科 生	就 业 总 人 数 3585	华北地区					所占比例	
		北京	天津	河北	山西	内蒙古	合计	72.65%
		245	80	2203	60	17	2605	
		西南地区					所占比例	
		重庆	四川	贵州	云南	西藏	合计	3.60%
		24	44	12	39	10	129	
		华南地区					所占比例	

广东	海南	广西	福建	合计	4.52%	
92	18	25	27	162		
华东地区						所占比例
上海	江苏	浙江	安徽	山东	合计	7.95%
49	52	59	52	73	285	
西北地区						所占比例
陕西	甘肃	青海	宁夏	新疆	合计	3.91%
46	22	8	9	55	140	
华中地区						所占比例
河南	湖北	湖南	江西	合计	5.33%	
53	58	48	32	191		
东北地区						所占比例
辽宁	吉林	黑龙江		合计	2.04%	
34	24	15		73		

2018 届已就业的 3585 名本科毕业生就业地分布在全国 31 个省、市、区（详见表 6—2）。从不同地域的经济发达程度和社会发展水平来看，毕业生在不同层次地域就业的比例分布不太平均。其中，61.45%的毕业生在河北就业；10.43%在京津沪就业；9.55%的学生在西北、西南、东北等经济较不发达地区就业。到京、津、冀、沪和珠三角地区就业的人数高于生源数，其他地区就业人数少于生源数。

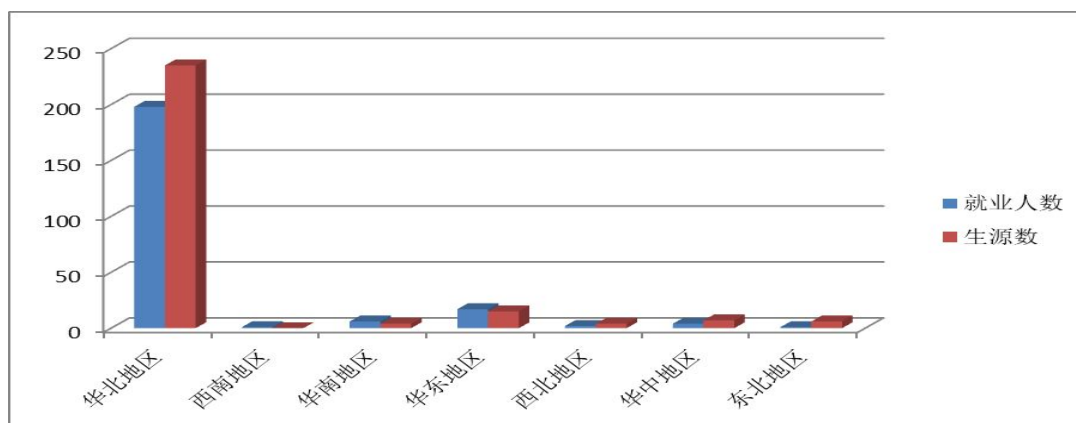


图 2—1: 研究生生源地与就业地对比

与生源数相比，研究生到华东、华南地区就业的人数略高于生源地，（详见图 2-1）。

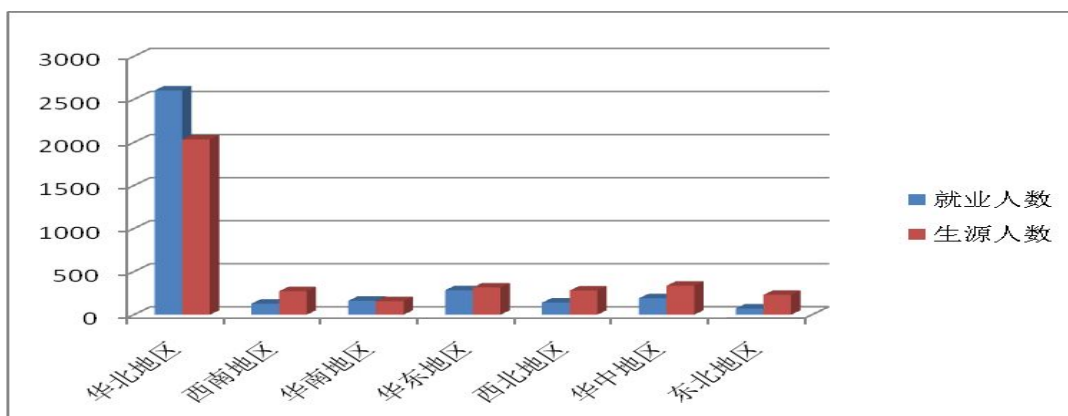


图 2-2: 本科生源地与就业地对比

## 2.2 就业行业流向

表 7-1: 研究生毕业生协议就业行业统计 (不包含升学)

行业类别	就业人数	所占比例
采矿业	6	2.21%
制造业	1	0.37%
信息传输、软件和信息技术服务业	9	3.32%
金融业	20	7.38%
房地产业	1	0.37%
科学研究和技术服务业	19	7.01%
居民服务、修理和其他服务业	6	2.21%
教育	6	2.21%
交通运输、仓储和邮政业	2	0.74%
电力、热力、燃气及水生产和供应业	2	0.74%
建筑业	3	1.11%
水利、环境和公共设施管理业	1	0.37%
卫生和社会工作	1	0.37%
公共管理、社会保障和社会组织	12	1.40%
总计	89	32.84%

表 7-2: 本科毕业生协议就业行业统计 (不包含升学)

行业类别	就业人数	所占比例
教育	18	1.58%

采矿业	9	0.79%
制造业	44	3.86%
电力、热力、燃气及水生产和供应业	10	0.88%
建筑业	201	17.63%
批发和零售业	25	2.19%
交通运输、仓储和邮政业	19	1.67%
住宿和餐饮业	1	0.09%
信息传输、软件和信息技术服务业	34	2.98%
金融业	145	12.72%
房地产业	31	2.72%
租赁和商务服务业	6	0.53%
科学研究和技术服务业	49	4.30%
水利、环境和公共设施管理业	25	2.19%
居民服务、修理和其他服务业	9	0.79%
卫生和社会工作	2	0.18%
文化、体育和娱乐业	5	0.44%
公共管理、社会保障和社会组织	506	44.39%
军队	1	0.09%
总计	1140	

从上表可以看出，传统专业的行业就业优势依然比较明显，地质类（建筑业、采矿业、电力、交通业）占比超过 20%，财经类专业在金融行业就业的占比将近 18%，两者合计约占 40%。

## 2.3 毕业生签约单位性质分析

通过下图的毕业生签约单位性质可以看出，现在毕业生就业的主渠道和同类其他高校类似，主要是中小微企业，本科生占到了毕业生人数的 73.28%，专科生占到了毕业生人数的 64.45%。



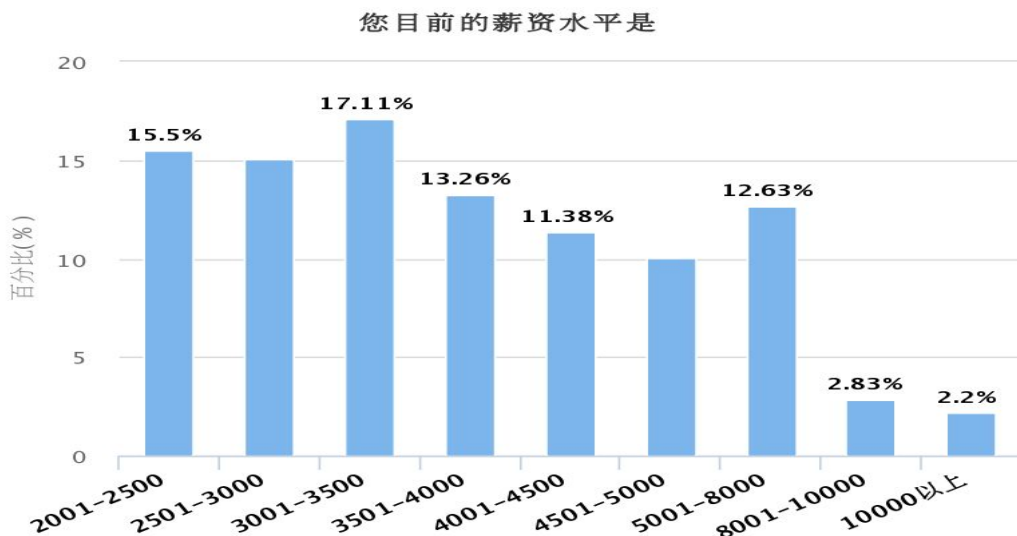


图 4-1: 毕业生毕业半年内实际月收入

根据《调查问卷》数据显示, 24.9%的毕业生期望薪资水平为 5001-8000, 19.2%的毕业生期望薪资水平为 10000 以上, 12.6%的毕业生期望薪资水平为 4501-4500, 其他期望薪资水平如图所示。通过对比可见, 毕业生的期望月收入明显高于实际月收入。

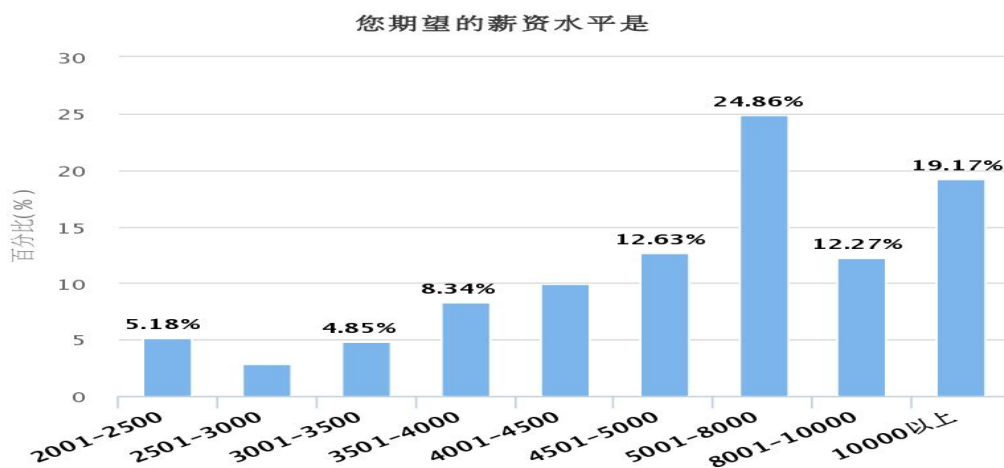


图 4-2: 毕业生期望月收入

## 2.5 毕业生工作与专业相关度

根据《调查问卷》数据显示, 毕业生工作岗位与专业相关的比例达到

83.7%，其中 46.2%的毕业生认为所从事的工作与所学专业对口，37.5%的毕业生认为所从事的工作与所学专业不完全对口，16.3%的毕业生认为所从事的工作与所学专业完全不对口。可以看出，我校毕业生从事的工作与专业的相关度高于全国其他同类院校。

您目前所从事的工作与所学专业之间的关系是

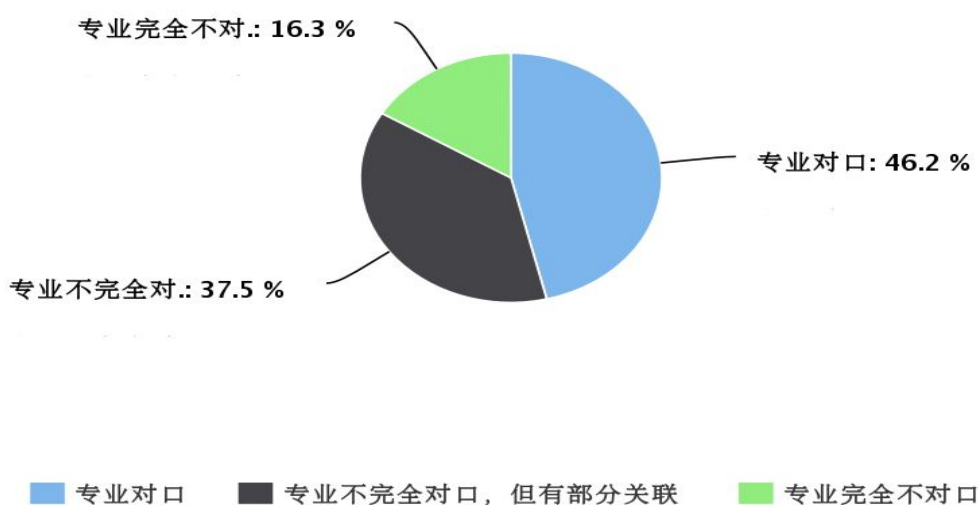


图 5: 毕业生工作与专业相关度

## 2.6 毕业生工作所在地分布

根据《调查问卷》数据显示，2018 届毕业生的工作所在地集中在大中型城市，其中 79.73%的被调查者在北京、上海、天津等直辖市和省会城市就业，高于全国同类院校。26.6%的被调查者在北京就业，25.5%的被调查者在石家庄就业，较往年有所增加。在地市级及以下城市就业的人数不多，只有 20%，其中 10.5%的被调查者在地级市就业，8.89%的被调查者在县级及以下地区就业，0.88%的被调查者选择至农村工作。

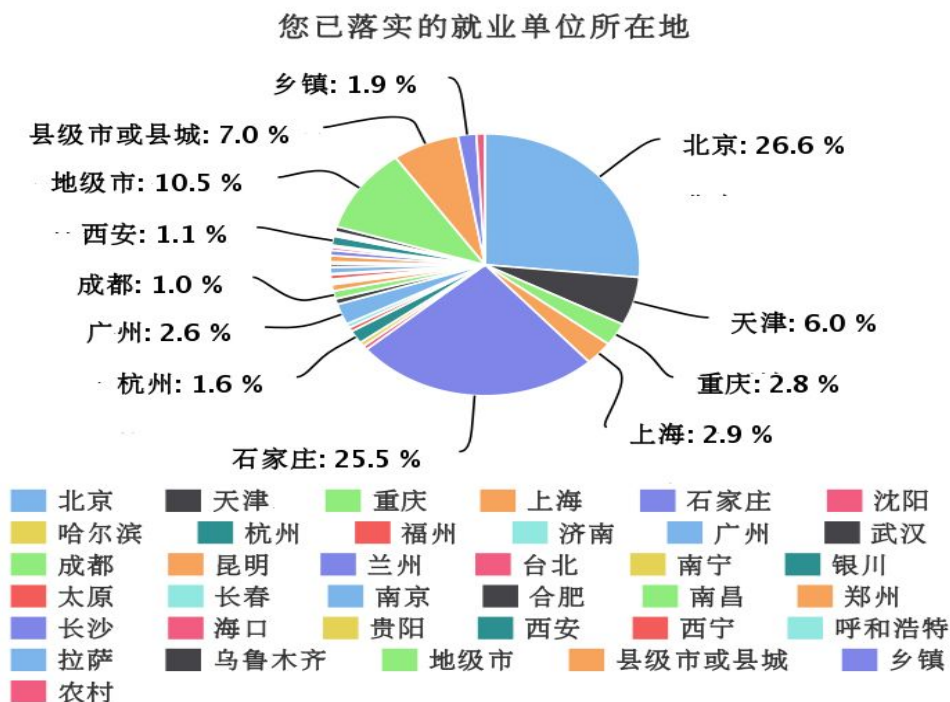


图 6: 毕业生工作所在地分布

## 2.7 毕业生所在单位为其办理的社会保障情况

根据《调查问卷》数据显示，已就业毕业生所在单位为其办理了社会保障的比例为 90.86%。其中办理五险一金及以上的比例占 69.92%，比去年增长了 31.85%。办理带有公积金保险的比例占 74.17%，比去年增长了 42.86%。这说明学生就业单位的质量有较大提高。

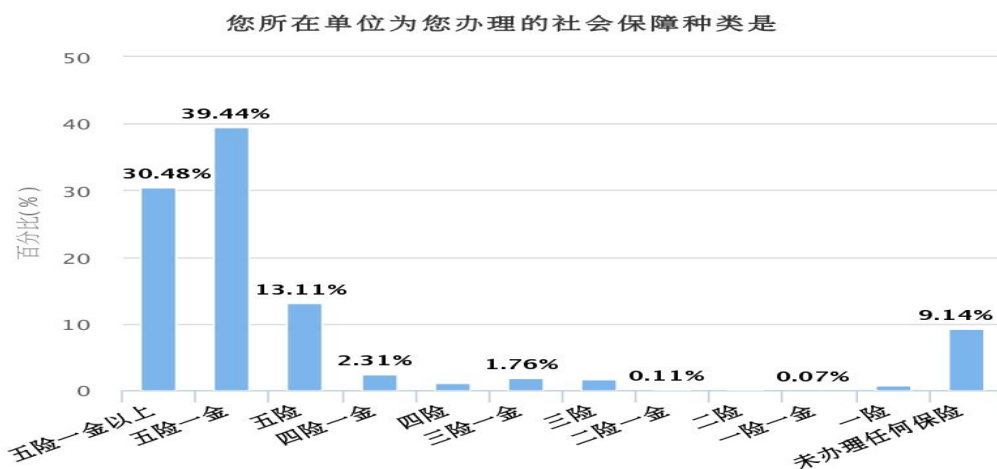


图 7: 毕业生所在单位为其办理的社会保障情况

## 2.8 毕业后工作单位变动情况

根据《调查问卷》数据显示,75.28%的毕业生没有变动过工作,有16.67%的毕业生变动过1次,6.28%的毕业生变动过2次,有1.76%的毕业生变动过3次及以上。这说明,我校毕业生的就业稳定较高。

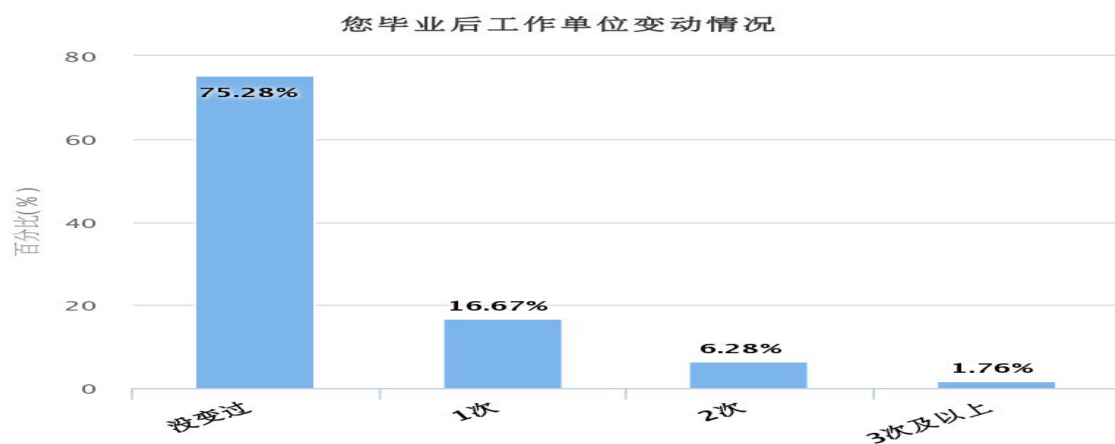


图 8: 毕业后工作单位变动情况

## 2.9 毕业后离职率及离职方式

根据《调查问卷》数据显示,有75.28%毕业后工作稳定未离职。离职的毕业生人数比例占毕业生总人数的24.71%。其中多数为主动离职,比例为86.96%;少数为单位解聘,比例为13.04%。

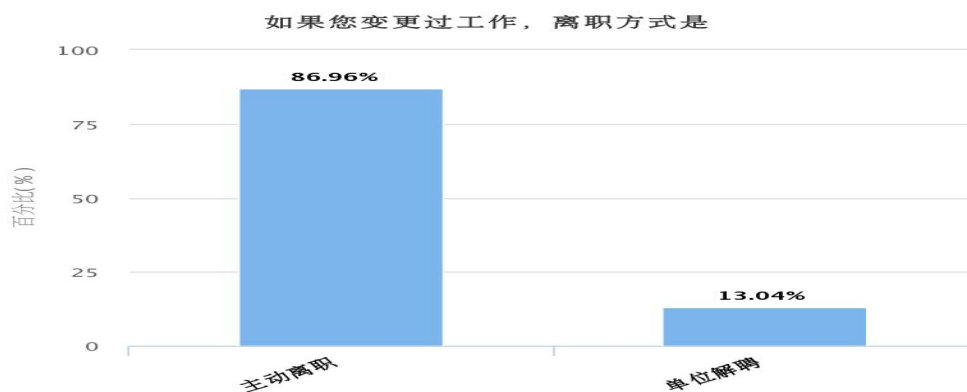


图 9: 离职率及离职方式

## 2.10 毕业后主动离职的原因

根据《调查问卷》数据显示，个人发展需要和薪资福利低是毕业生离职的主要原因，分别占 29.1%和 18.5%；想深造学习也是毕业生离职的一大重要原因，占 10.6%。另外对企业管理制度和企业文化不适应、想变更职业岗位等其他原因也占有一定比例。

如果您是主动离职，主要原因是（最多选三项）

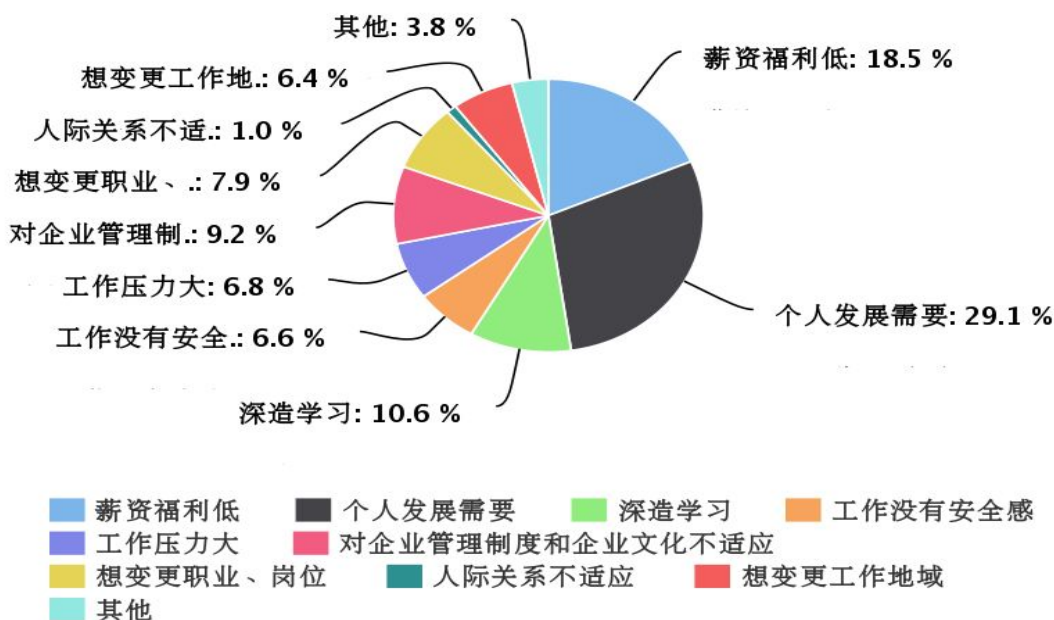


图 10: 毕业后主动离职的原因

## 3. 毕业生就业趋势分析

### 3.1 近五年毕业生就业流向趋势

表 8—1: 2014—2018 年本科就业流向统计

年份	华北地区	华东地区	西南地区	西北地区	华南地区	华中地区	东北地区
2014	70.98%	7.17%	5.74%	4.28%	3.92%	4.47%	3.43%
2015	64.05%	7.29%	6.87%	5.78%	4.35%	6.39%	5.27%

2016	82.59%	3.19%	2.65%	4.76%	2.01%	2.56%	2.24%
2017	76.08%	7.31%	3.46%	3.40%	3.40%	4.12%	2.23%
2018	72.65%	7.95%	3.60%	3.91%	4.52%	5.33%	2.04%

从上表可以看出，近三年来，在华北地区就业的比例在逐年回落，而在华南和华中地区就业的比例在逐年回升，这说明毕业生就业观念在转变，开始向珠三角、长三角等经济发达地区谋求发展。

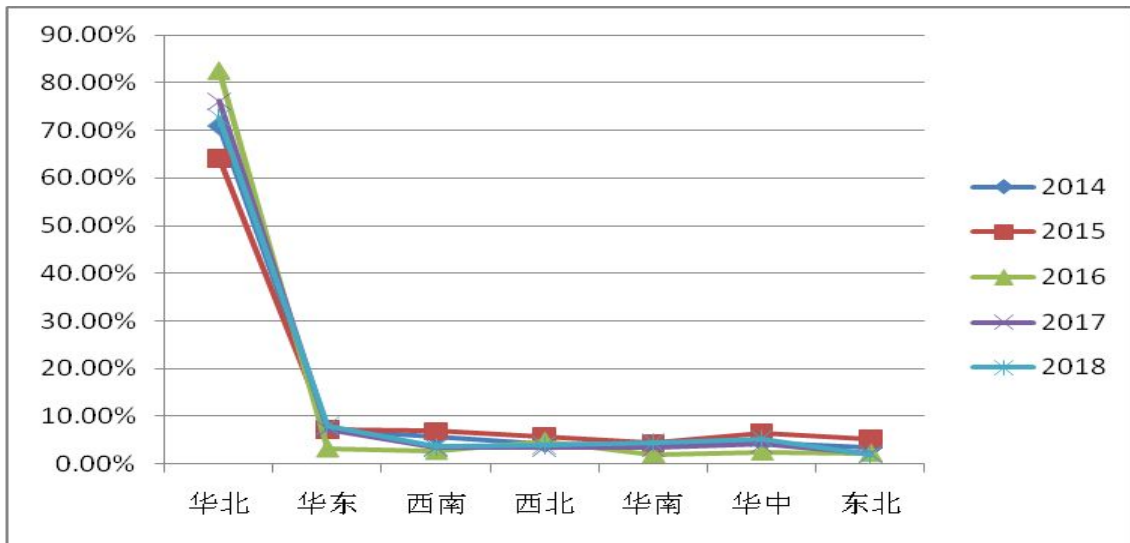


图 11—1: 2014-2018 年本科毕业生就业流向趋势

从毕业生的就业流向看，毕业生就业地主要集中在学校所在地华北地区，本科生在京津冀就业的比例远高于生源数。

### 3.2 近三年地质行业就业情况对比分析

表 9: 2016—2018 本科毕业生到地质行业就业情况统计

专业类别	2018		2017		2016		合计	
	毕业生人数	地质行业就业人数	毕业生人数	地质行业就业人数	毕业生人数	地质行业就业人数	毕业生人数	地质行业就业人数
地质类专业	1186	728	1082	566	1029	326	3297	1620
地质经济类专业	750	182	526	82	651	40	1927	304
地质管理类专业	891	231	860	112	758	48	2509	391
合计	2827	1141	2468	760	2438	414	7733	2315

从上表可以看出，2018 届地质类专业毕业生有大约 61.38% 到地质行业单位

就业，较去年有明显上升；地质管理类和地质经济类毕业生到地质类单位就业的人数在经历过 2016 年的明显下滑后，开始逐年上升。2018 年突破 1000 人，比 2016 年的低谷期翻了一翻还多。

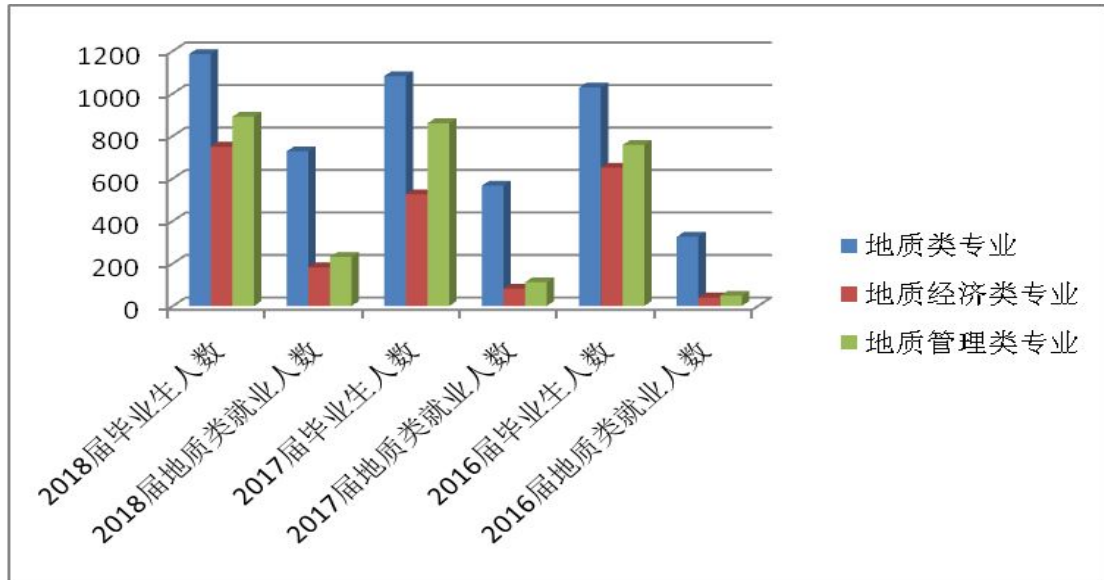


图 12: 2016 年—2018 年毕业生到地质行业就业情况统计

通过上面图可以看出近三年地质类专业到地质类行业就业的人数逐年递增。这说明我校人才培养与服务面向的吻合度较高。

### 3.3 用人单位在未来三年人才需求趋势

从学历要求来看，通过对用人单位的回访和调查，未来三年单位对人才学历需求的情况如下图：

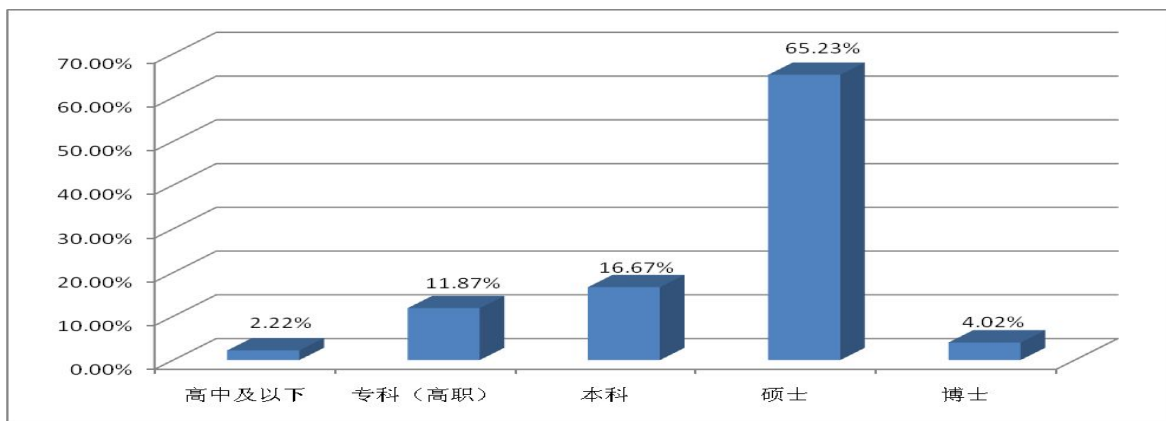


图 13: 用人单位对人才学历层次的需求

由上图可知，用人单位对人才学历需求最多的学历层是硕士。可以看出社会对人才的需求是在不断调整的，硕士需求在逐年上升，特别是地质类事业单位对硕士毕业生的需求在逐年加大，而本科生的需求在下降。

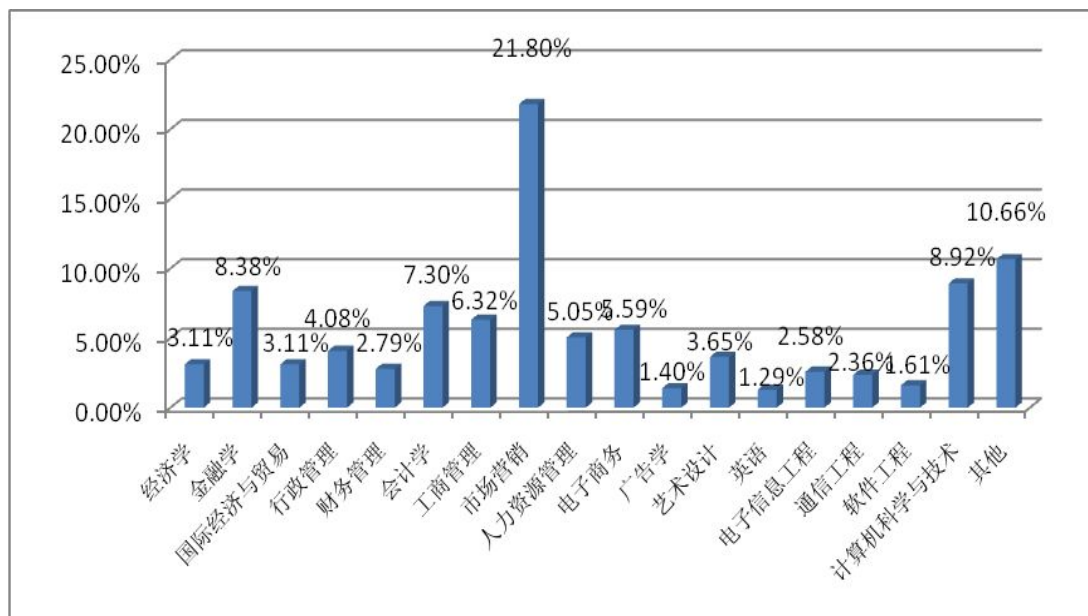


图 14: 用人单位未来三年的专业需求

由上图可知，用人单位未来三年的专业需求量排前五位的是市场营销、计算机科学与技术、金融学、会计学、工商管理。

从需求量上来看，被调查用人单位每年招聘毕业生的规模如下图：

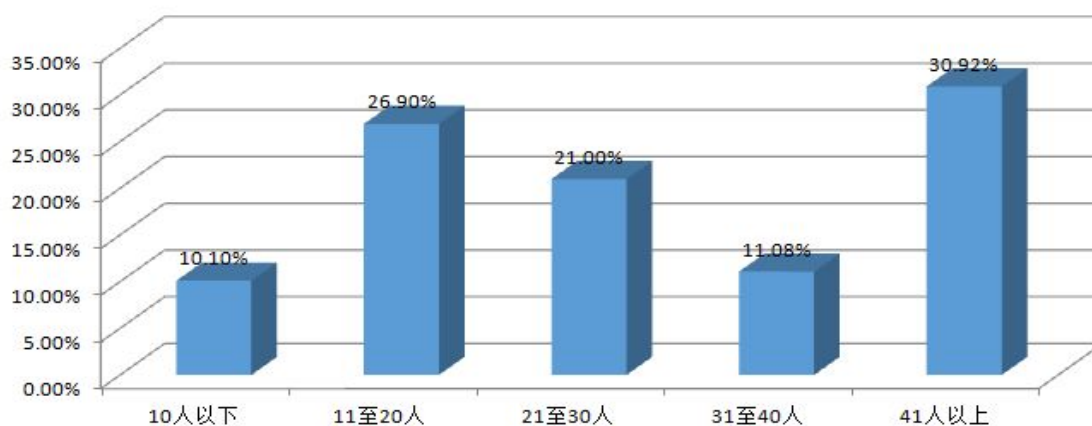


图 15: 用人单位每年招聘大学生人数

由上图可知，在每年招聘的单位中有 30.92% 的单位招聘毕业生人数在 40 人以上，有 47.9% 的单位招聘人数在 10 人—30 人之间。每个单位的用人需求量较往年增大。

单位近几年招聘大学生的数量增幅趋势如下图：

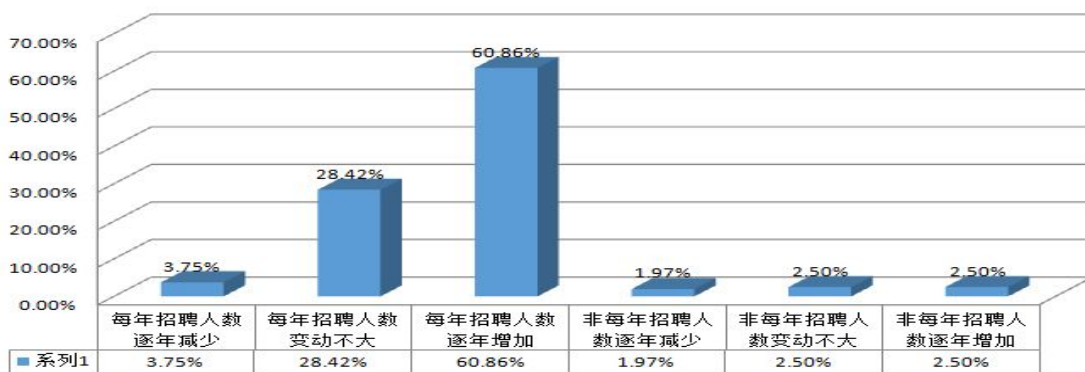


图 16：用人单位近几年招聘大学生的趋势

由上图可知，有 3.75% 的用人单位每年招聘人数在逐年减少，28.42% 的用人单位每年招聘人数变动不大，60.86% 的用人单位招聘人数在逐年增加。还有一部分用人单位并不是每年都招聘。

### 3.4 用人单位招聘毕业生的月起薪

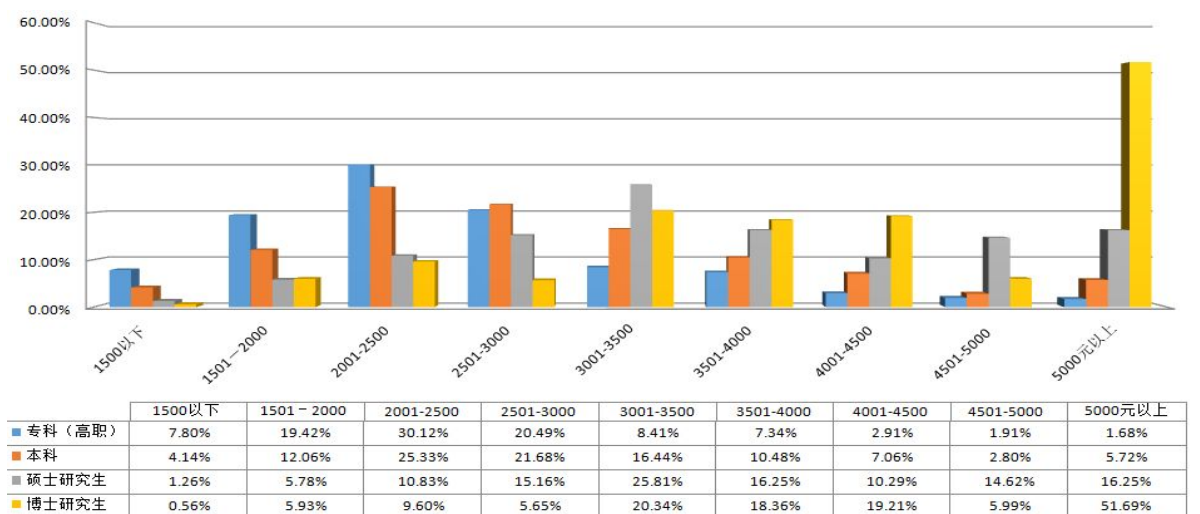


图 17：用人单位招聘毕业生试用期的月薪

由上图所知，专科生试用期月薪主要集中在 1500—3000，本科生试用期月薪基本在 2000—3000，硕士研究生试用期月薪基本在 3000—3500，有超过 50% 的单位给予博士研究生试用期月薪在 5000 以上。

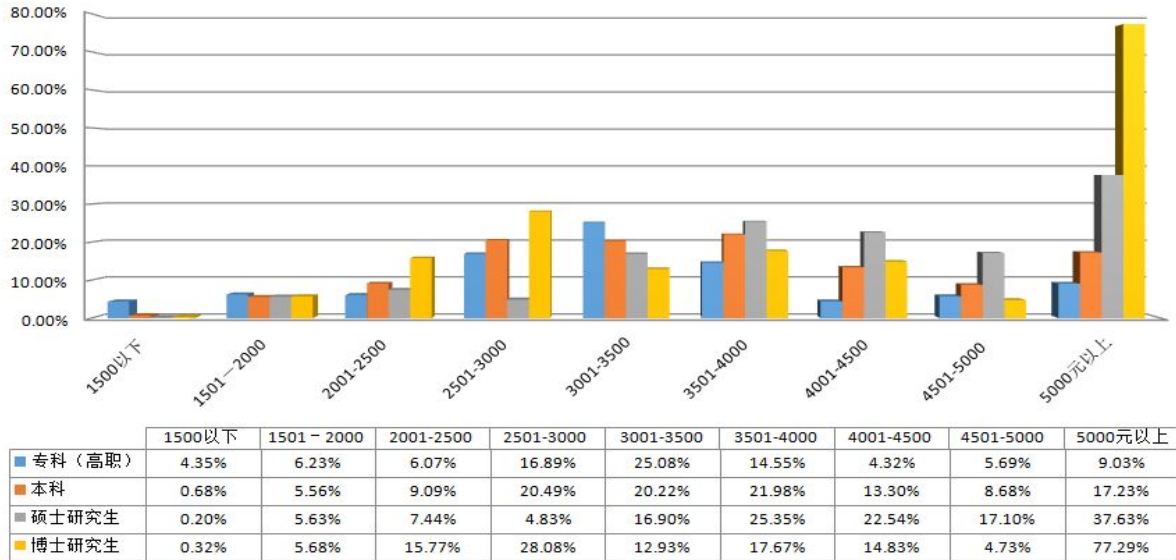


图 18：用人单位招聘毕业生试用期后的月薪

由上图可知，专科毕业生试用期后月薪绝大部分 2000-4000 之间，本科毕业生试用期后月薪绝大部分 2000-4000 之间，硕士毕业生试用期后月薪绝大部分在 3500 以上，博士研究生试用期后月薪绝大部分在 5000 以上。

### 3.5 学校提供就业岗位供需比

学校多年来一直定期组织大型、中型及专场招聘活动，并积极拓展就业市场，为学生搜集用人单位需求信息并在就业信息网上发布。每年提供的就业岗位与学生数的供需比都在稳步的提高，基本能够满足学生的需求。

表 10：2016 年—2018 年就业岗位供需比

年份	岗位来源渠道	用人单位数	提供就业岗位数	毕业生人数	需供比例
2016 年	大型招聘会	357	11000		

	中型招聘会	375	9035		
	小型专场招聘会	58	1220		
	网上发布信息	201	4027		
	<b>合计</b>	<b>991</b>	<b>25282</b>	<b>5014</b>	<b>5: 1</b>
2017 年	大型招聘会	338	10417		
	中型招聘会	353	3564		
	小型专场招聘会	92	934		
	网上发布信息	468	5117		
	<b>合计</b>	<b>1251</b>	<b>20032</b>	<b>4794</b>	<b>4. 2: 1</b>
2018 年	大型招聘会	320	13571		
	中型招聘会	460	9860		
	小型专场招聘会	175	3500		
	网上发布信息	510	5100		
	<b>合计</b>	<b>1465</b>	<b>32031</b>	<b>5099</b>	<b>6. 3: 1</b>

注：上表不含各院系的数据

从统计可以看出，随着智慧就业平台的投入使用，企业注册用户已经超过 2500 家，到校招聘单位质量有明显提高，2018 年加大了专场招聘的频次，对网上发布的用人单位信息力度也不断加大，提供岗位数量较去年有较大提升。

## 4. 就业调研反馈

### 4.1 毕业生就业现状满意度

毕业生普遍对现有工作感到满意。根据《调查问卷》数据显示，总体满意度达到 95.74%。明确表示对工作总体不满意的，仅占被调查人数的 4.26%。详细见下图：

	5分	4分	3分	2分	1分
发展机会	37.57%	31.84%	23.76%	4.96%	1.87%
当前收入水平	28.35%	30.74%	30.85%	5.99%	4.08%
工作氛围	46.2%	32.9%	16.64%	3.01%	1.25%
工作的安全性	57.44%	27.36%	11.6%	2.28%	1.32%
培训机会	44.29%	30.22%	18.91%	4.22%	2.35%
行业前景	44.99%	32.68%	17.63%	3.2%	1.51%
作息时间和休假制度	42.75%	27.84%	17.59%	6.06%	5.77%
岗位劳动强度	40.29%	32.9%	20.09%	3.64%	3.08%
岗位工作环境	45.57%	33.42%	16.64%	2.53%	1.84%
社会保险情况满意度	45.32%	30.11%	15.98%	4.08%	4.52%
实际工作与你的期望相符度	32.57%	34.3%	24.72%	5.21%	3.2%
社会认可度	42.71%	33.16%	19.57%	2.94%	1.62%
工作总体满意度	37.24%	39.44%	19.06%	2.75%	1.51%

图 19: 毕业生就业现状满意度

从图中可以看出，在 12 类满意度调查中，明确不满意或不太满意的项目类别比例最大的是：休息时间和休假制度，占 11.83%；其次是当前收入水平，占 10.07%。

## 4.2 毕业生对学校职业指导与就业服务工作的评价

根据《调查问卷》数据显示，96.56%的被调查者对学校职业指导与就业服务工作总体感到满意。其中，对就业信息服务情况感到满意的为 96.65%；对校园招聘活动感到满意的为 96.57%；对职业生涯规划知识普及和活动开展情况感到满意的为 96.06%；对求职择业指导开展情况感到满意的为 95.65%；对创新创业教育开展情况感到满意的为 96.55%。详细情况见下图：

	5分	4分	3分	2分	1分
就业指导工作总体评价	56.85%	27.56%	12.15%	2.11%	1.31%
特殊群体困难帮扶情况	56.54%	24.84%	13.83%	3.01%	1.77%
就业手续办理情况	57.66%	25.72%	12.15%	2.8%	1.68%
创新创业教育开展情况	53.35%	26.57%	15.63%	2.8%	1.65%
校园招聘活动情况	58.53%	26.35%	11.69%	2.16%	1.26%
就业信息服务情况(信息网、公众号等)	60.87%	23.75%	12.03%	1.99%	1.36%
就业创业政策宣传咨询情况	53.99%	26.15%	15.22%	2.8%	1.85%
求职择业指导开展情况	54.67%	26.08%	14.9%	2.67%	1.68%
职业生涯规划知识普及和活动开展情况	56.44%	26.35%	13.27%	2.14%	1.8%

图 20: 毕业生对学校职业指导与就业服务工作的评价

### 4.3 用人单位对毕业生的总体满意度

通过对用人单位的调查，38%的用人单位对我校的毕业生很满意，还有51%的用人单位对我校毕业生表示比较满意。具体见下图：

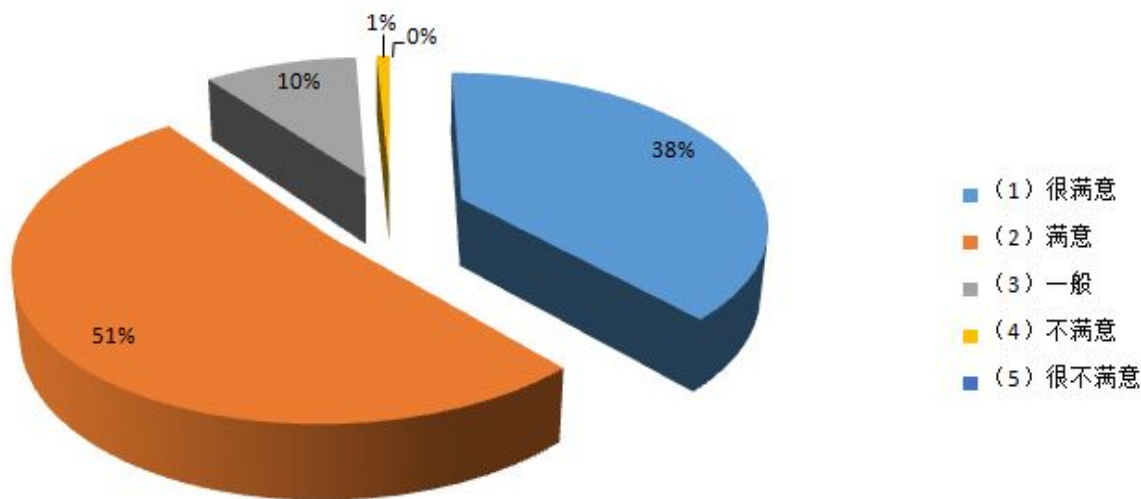


图 21: 用人单位对毕业生的总体满意度

从该项调查可知，用人单位对我校毕业生满意度达到了 99%，这说明我校毕业生得到了绝大部分用人单位的认可和青睐。

## 4.4 用人单位对学校就业工作评价

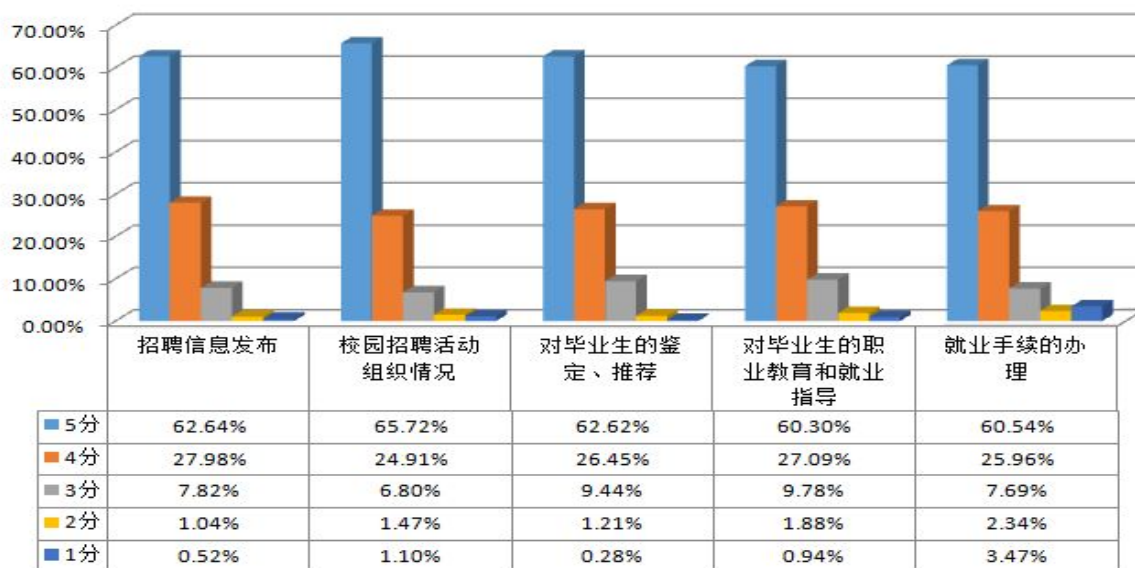


图 22: 用人单位对学校就业工作评价

由上图可知，用人单位对我校就业工作的满意度达到了 94%以上。这说明用人单位对我校招聘信息发布、校园招聘活动组织情况、毕业生的鉴定推荐、毕业生的职业教育和就业指导、就业手续的办理等五个方面都比较满意。

## 4.5 被调查用人单位的基本情况

此次调查共向用人单位发放调查问卷 1500 份，回收有效问卷 1119 份，回收率 74.6%。在回收的有效问卷中，中小微企业占 29.04%，大型民营企业占 30.12%，国有企业和其他事业单位占 35.21%。详细情况见下图：

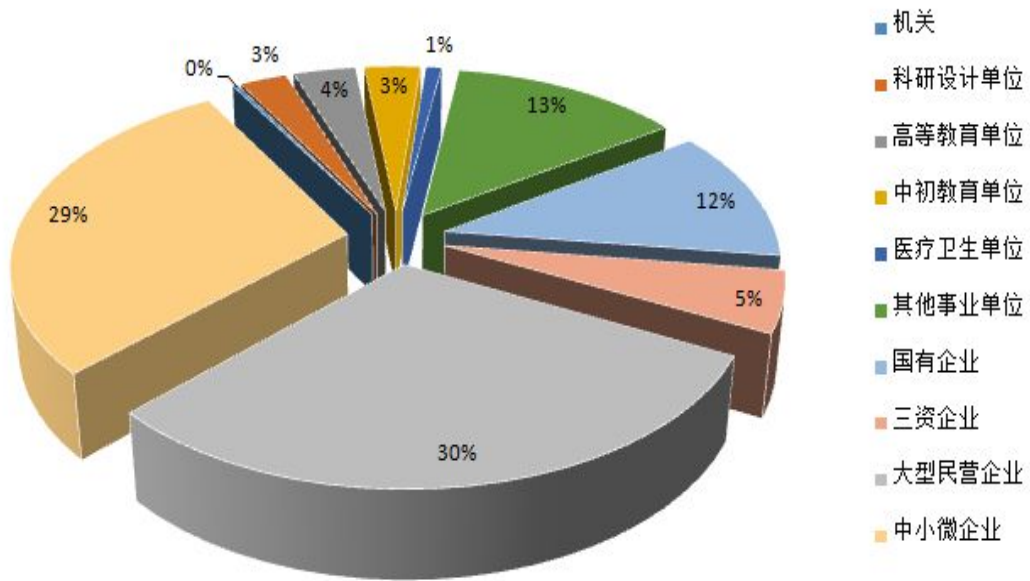


图 23: 用人单位性质统计

从下图可知，我们此次调查的用人单位行业分布比较广泛，基本上涵盖了与我校专业相关的各个行业。具体行业类别如下图：

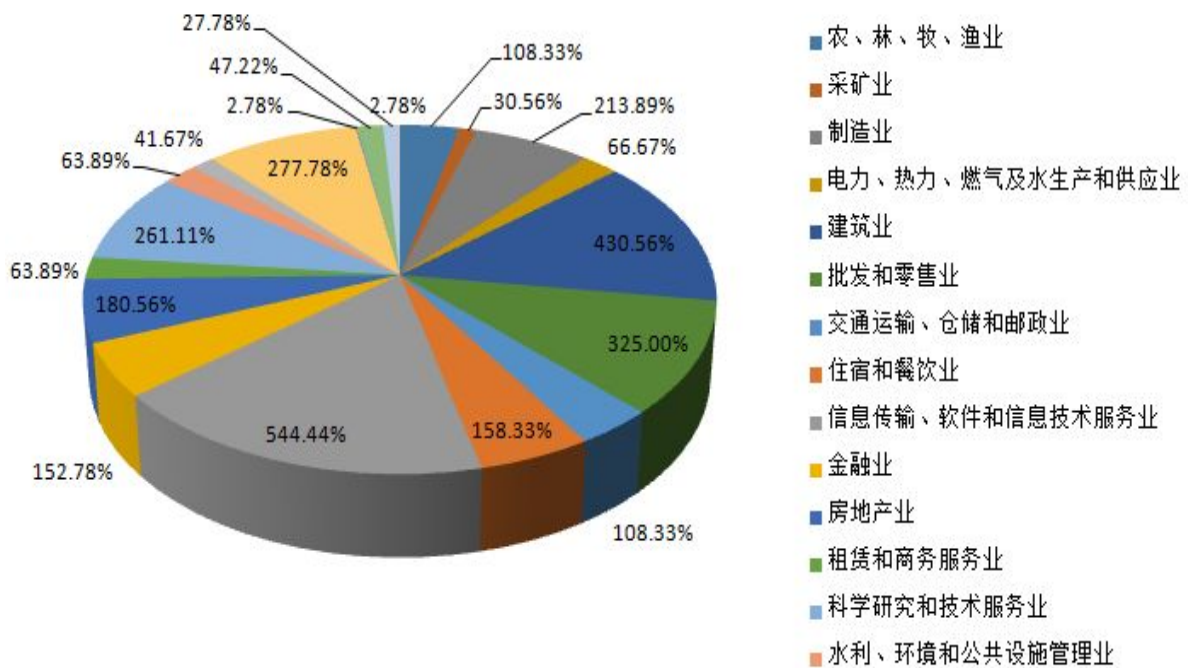


图 24: 用人单位所在行业性质统计

本次被调查的用人单位现有规模，按在职员工计，1000人以上的大型单位占 27.88%，50人以下的单位占到了 12.87%。

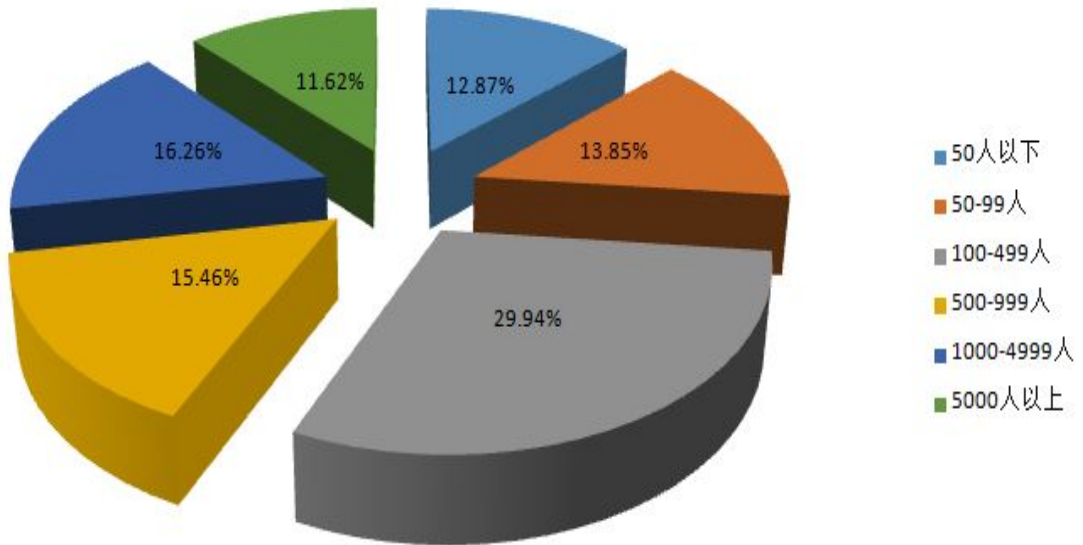


图 25—1: 用人单位规模统计 (按在职员工计)

本次被调查的用人单位现有规模，按注册资金计，500 万以下的占到了 49.6%，500 万以上的占到了 50.4%。具体占比如下图：

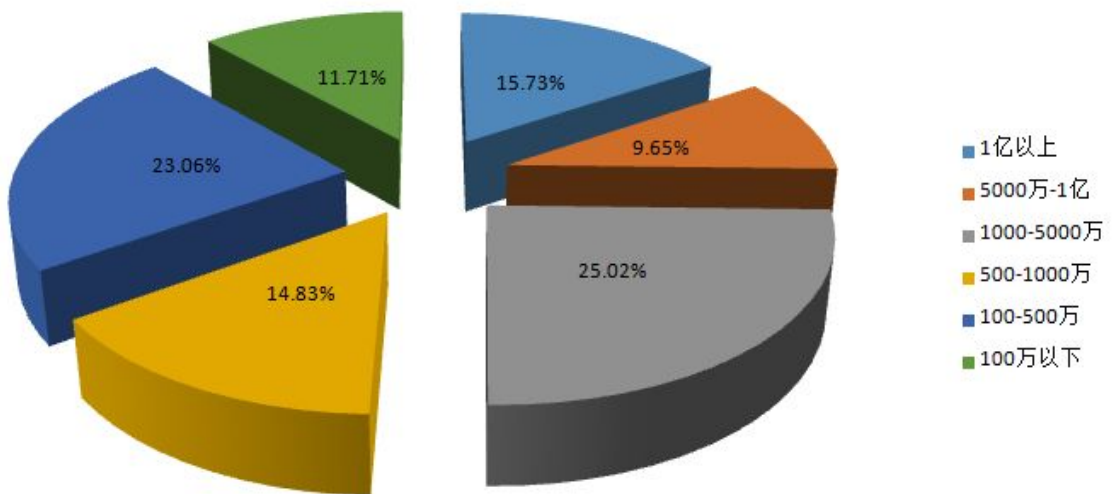


图 25—2: 用人单位规模统计 (按注册资金计)

从上图分析可以看出，今年大型企业招聘需求较往年有所提升，已经超过中小企业占比数量。

## 4.6 用人单位招聘高校毕业生的主要渠道

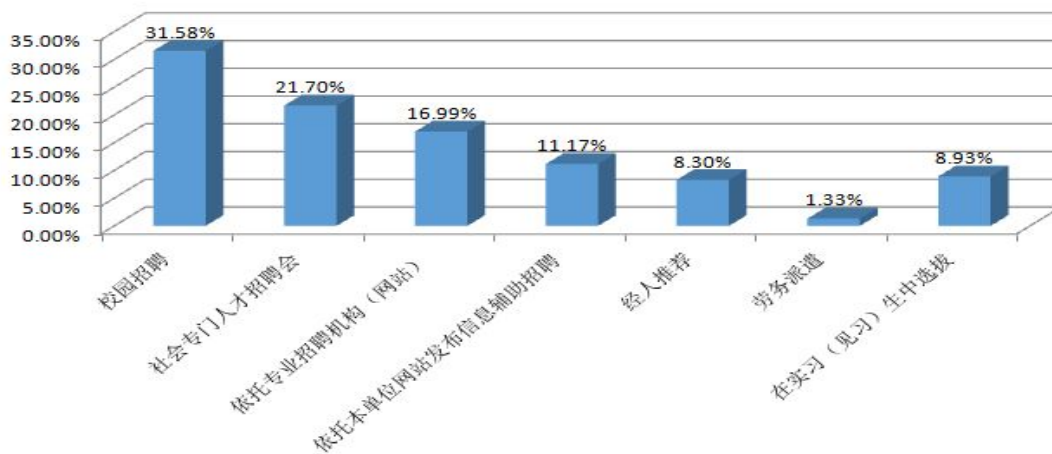


图 26：用人单位招聘毕业生的主要渠道

在调查的 1119 家用人单位中，单位比较青睐的招聘形式分别是校园招聘、社会专门人才招聘会、依托专业招聘机构以及依托本单位网站。毕业生要想获得更多的招聘信息应该积极参加各种类型的招聘会以及经常浏览用人单位的招聘网页。

## 4.7 用人单位招聘高校毕业生看重的能力

调查显示：在招聘毕业生时，用人单位最注重的三项个人品质是“有责任感”、“诚实守信”、“敬业精神”。具体如调查统计下图：

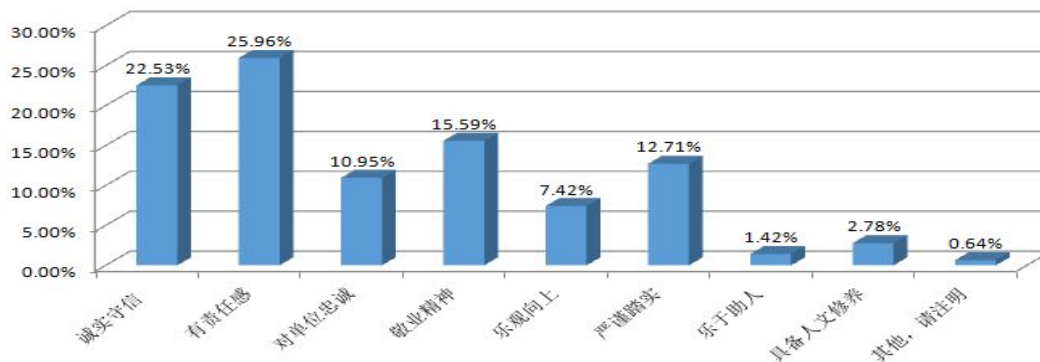


图 27—1：用人单位招聘时最注重的三项个人品质调查统计

招聘毕业生时，最注重的三项个人能力调查统计如下图：

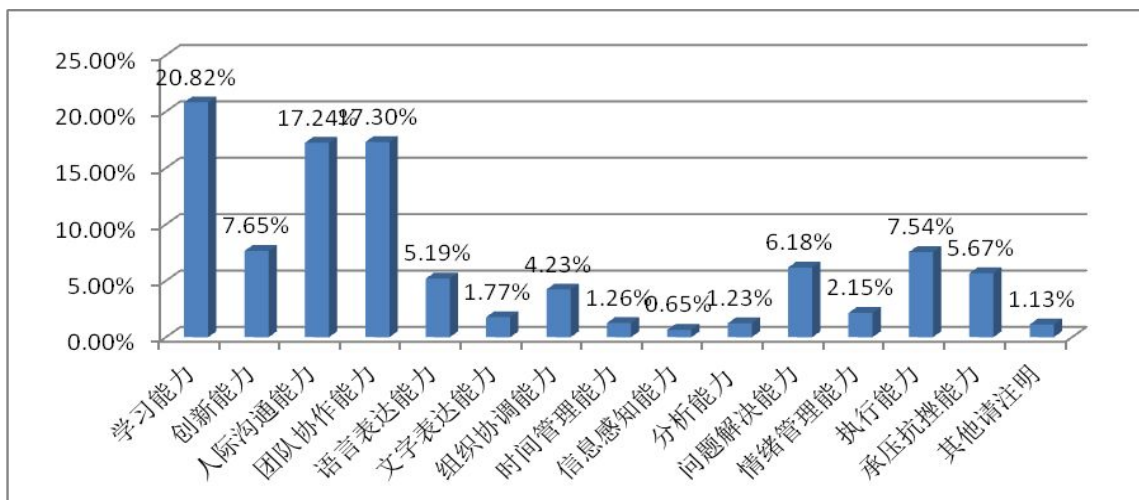


图 27—2：用人单位招聘时最注重的三项个人能力调查统计

由上图可知，用人单位招聘毕业生时最注重的三项个人能力分别是学习能力、团队协作能力、人际沟通能力；创新能力、执行能力紧随其后，毕业生应该有意识的培养这几方面的能力。

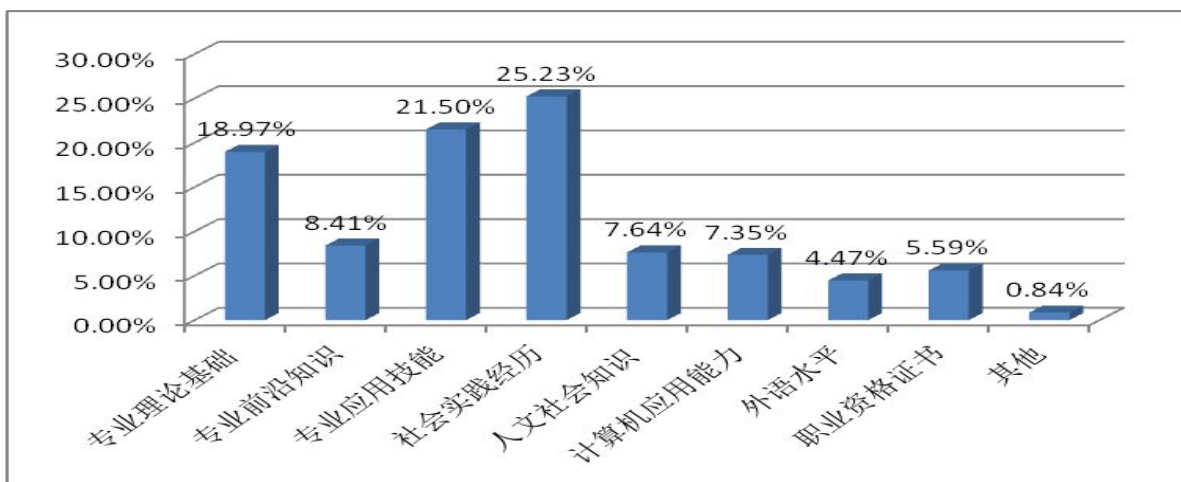


图 27—3：用人单位招聘时最注重的三项专业知识与专业技能调查统计

由上图可知，用人单位招聘毕业生时最注重的专业知识与专业技能是社会实践经历、专业应用技能、专业理论基础，这说明用人单位对学生的专业知识的掌握以及实际的操作能力、社会实践经验非常看重。另外，学生具有的专业前沿知识、人文社会知识和计算机应用能力也是用人单位比较注重的。

### 4.8 用人单位招聘高校毕业生起决定作用的因素

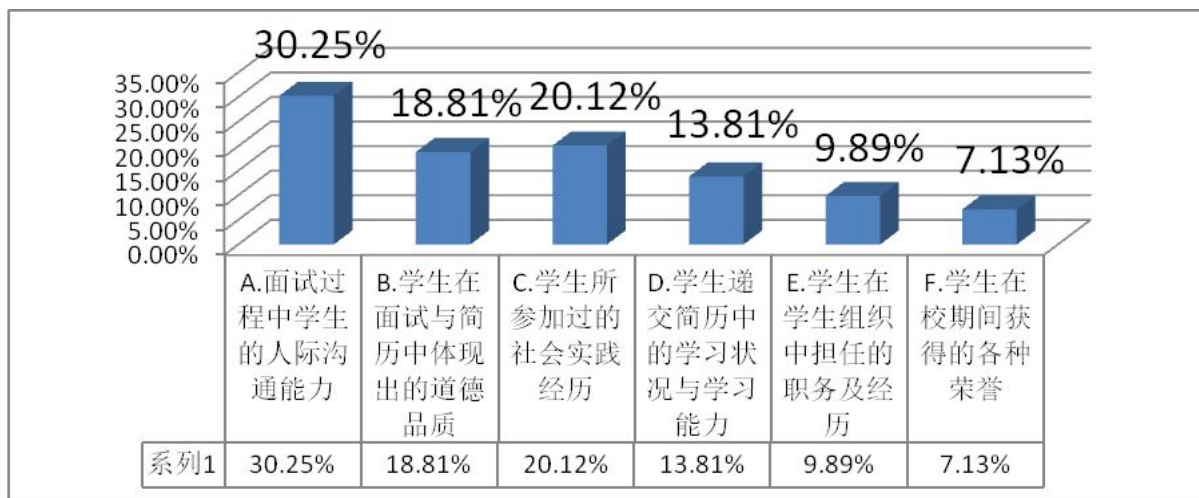


图 28-1：用人单位招聘学生起决定作用的原因

由上图可知，用人单位招聘学生起决定作用的因素排前三位的是学生的人际沟通能力、参加过的社会实践经历、学生的道德品质。

用人单位在阅读毕业生个人简历时，最为重视的三个方面调查统计为实践经历社会活动、所学专业、求职意向（如下图）：

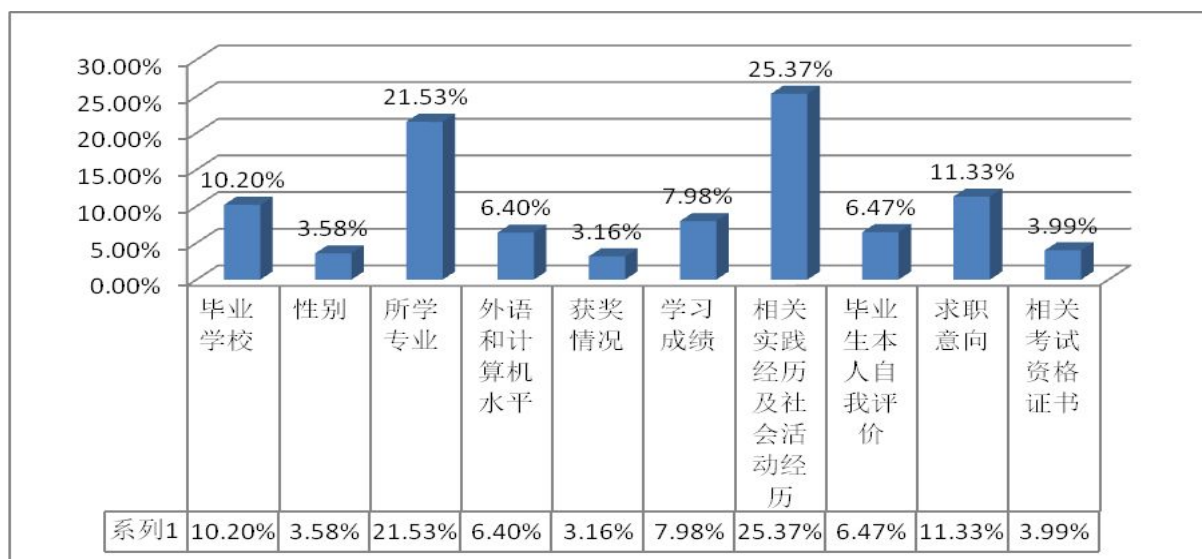


图 28-2：用人单位在阅读毕业生简历时最为重视的三个方面

用人单位在对毕业生进行面试时，最为重视的三个方面调查统计如下图：

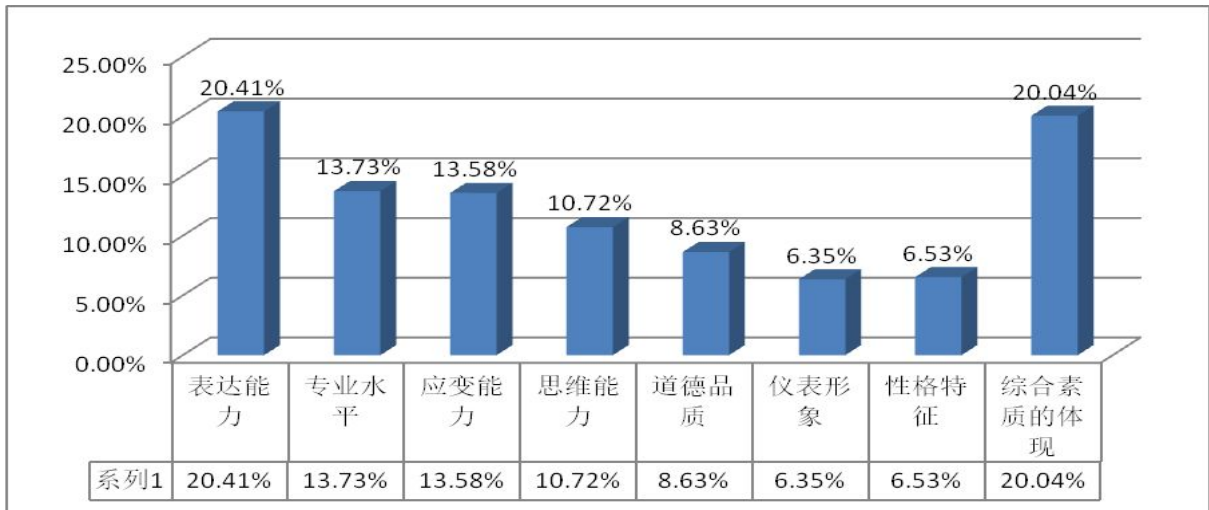


图 28-3: 用人单位面试毕业生最为重视的三个方面

由上图可知，用人单位在对毕业生进行面试时，最为重视的三个方面为综合素质、表达能力、专业水平。

#### 4.9 用人单位招聘高校毕业生对家庭地域的要求

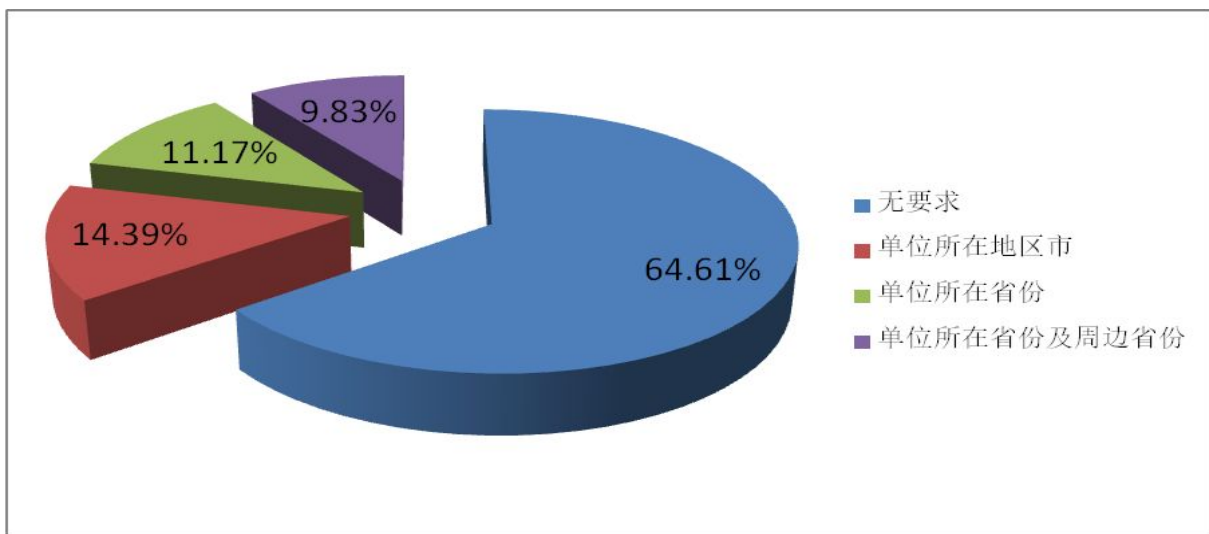


图 29: 用人单位招聘学生对家庭地域的要求

从该项调查可知，64.61%的企业对家庭地域没有要求，25.56%的企业要求在单位所在的省份及所在地区市以及周边省份。

## 4.10 用人单位认为招聘高校毕业生难在何处

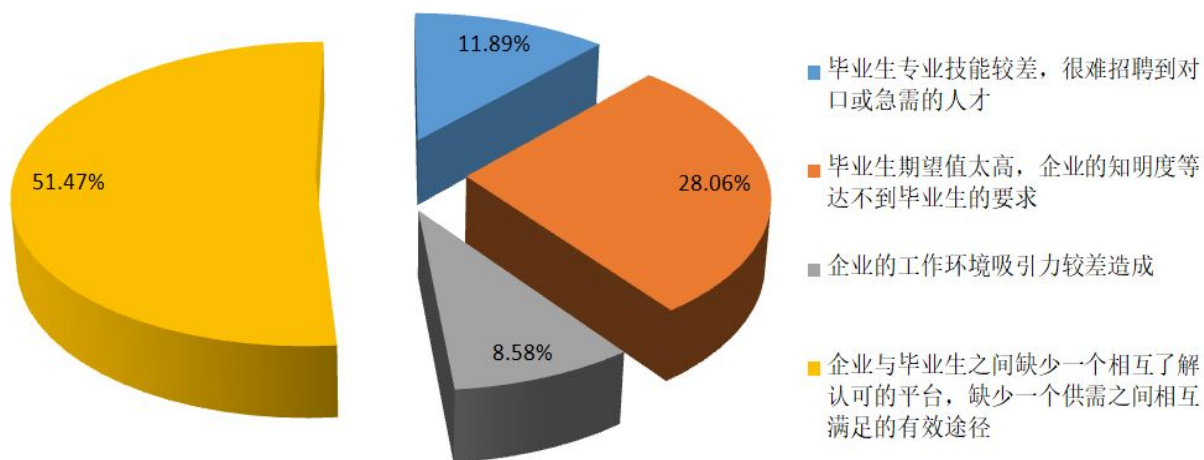


图 30: 用人单位招聘毕业生难的调查

从该项调查可知，用人单位认为招不到人的主要原因是缺少相互了解认可的平台及供需之间相互满足的有效途径，占到了 51.47%。

## 5. 就业对教育教学的反馈

### 5.1 毕业生对学校教育教学工作的满意度与反馈

根据《调查问卷》数据显示，被调查者普遍对学校教育教学工作满意度较高。其中，对学校整体人才培养工作感到满意的比例达到 97.15%；对校园文化及校园文体活动感到满意的比例达到 96.01%；对学生管理教育工作感到满意的比例达到 96.73%；对专业课程结构设置感到满意的比例达到 97.25%；对教学设施和教学手段感到满意的比例达到 97.01%；对专业的实习实训及社会实践活动感到满意的比例达到 96.21%；对专业教学内容与工作需要的吻合程度感到满意的比例达到 96.35%；对教师授课水平感到满意

的比例达到 98.47%；对校风、学风建设感到满意的比例达到 98.62%。

	5分	4分	3分	2分	1分
整体人才培养工作评价	59.72%	26.64%	10.79%	1.73%	1.12%
校园文化及校园文体活动	59.16%	24.7%	12.15%	2.84%	1.14%
学生管理教育工作	60.48%	25.94%	10.31%	2.28%	1%
专业课程结构设置	60.23%	26.06%	10.96%	2.07%	0.68%
教学设施和教学手段	58.58%	26.54%	11.89%	2.16%	0.83%
专业的实习实训及社会实践活动	59.53%	24.38%	12.3%	2.63%	1.17%
专业教学内容与工作需要的吻合程度	59.5%	24.96%	11.89%	2.38%	1.26%
教师授课水平	64.85%	25.45%	8.17%	1%	0.53%
校风、学风	66.7%	24.7%	7.22%	0.85%	0.53%

图 31：毕业生对学校教育教学工作的满意度与反馈

## 5.2 毕业生对职业发展要素的反馈

根据《调查问卷》数据显示，被调查者对诚实守信、创新能力、执行能力、责任感、学习能力等多项职业素养指标均较为重视，表现出近年来学生个体对个人职业素养的重视度正在逐年提高。

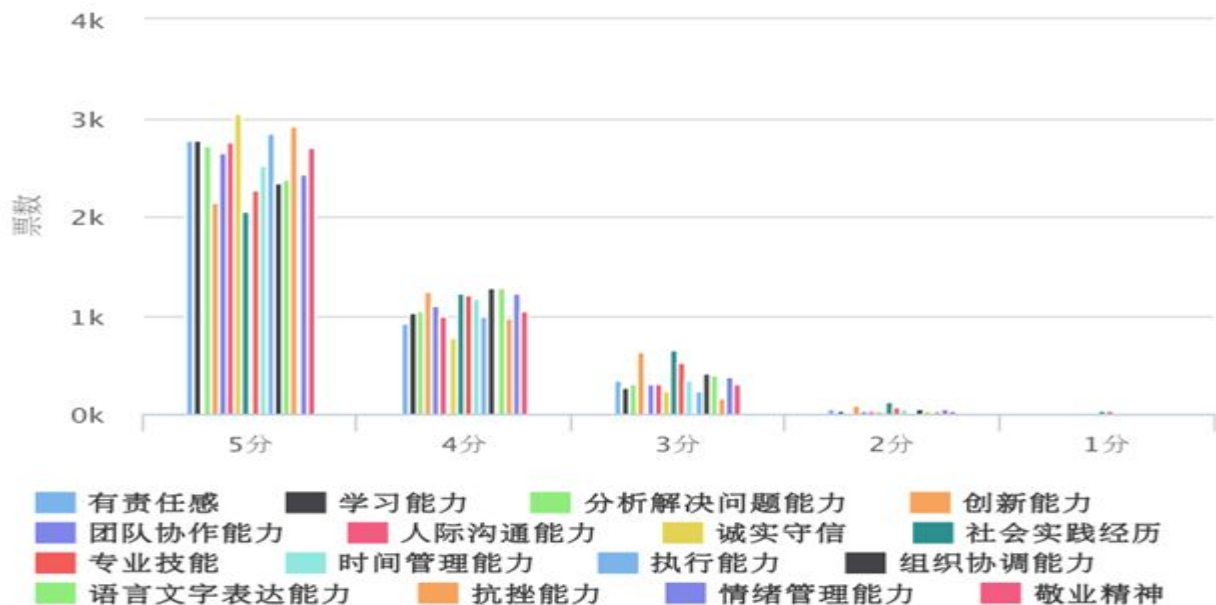


图 32：毕业生对职业发展要素的反馈

### 5.3 用人单位对毕业生素养、能力、知识培养反馈

用人单位对我校 2018 届毕业生个人能力中时间管理能力、信息感知能力、组织协调能力相比较而言满意度较低，同学们应该在这些方面加强培养和锻炼。具体指标见下图：

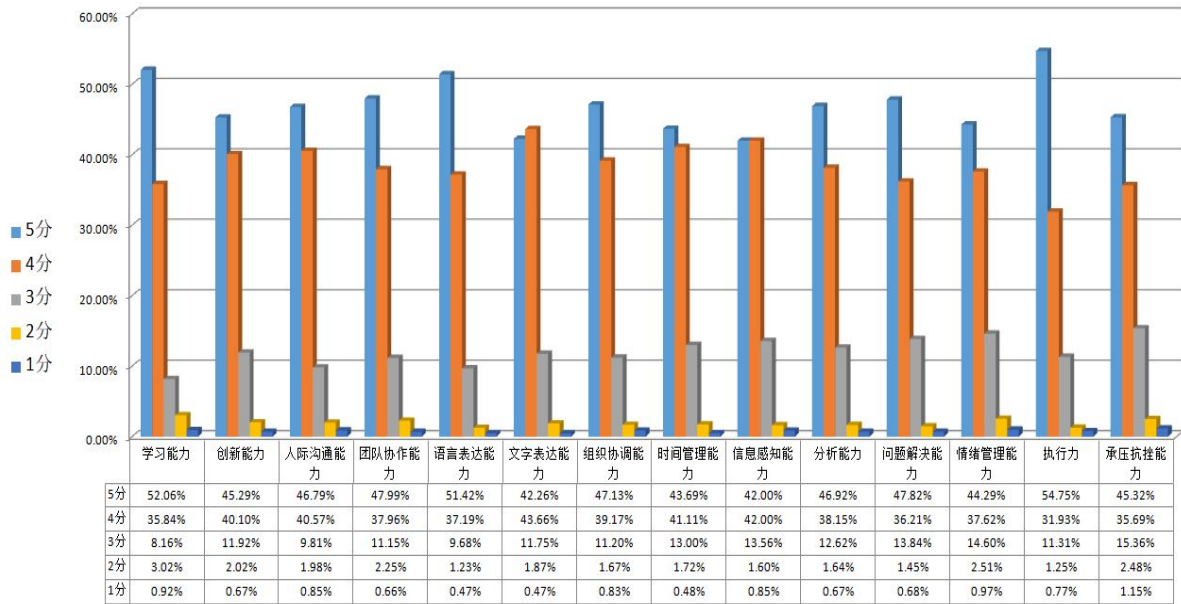


图 33-1: 用人单位对毕业生素养、能力、知识培养反馈

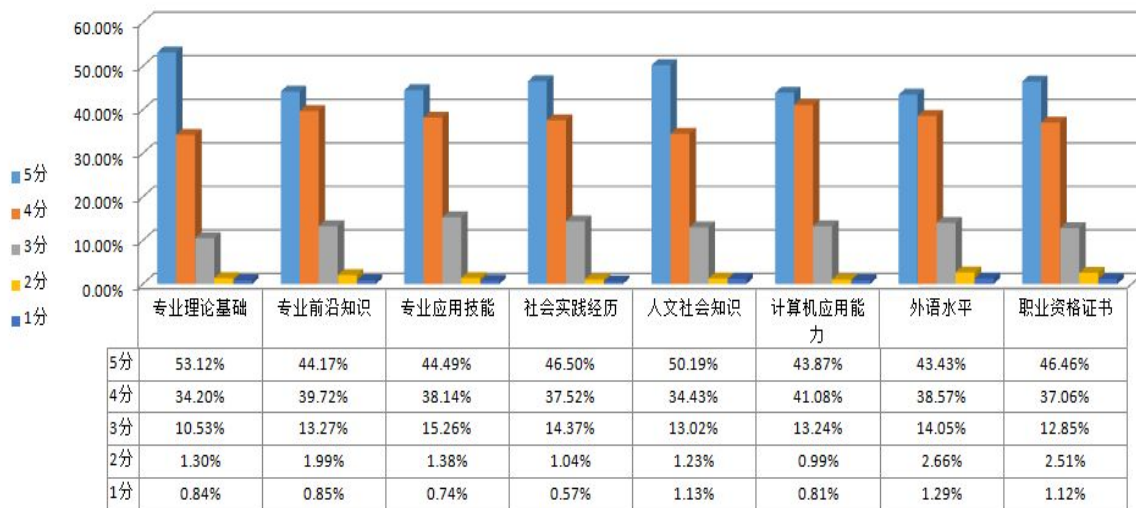


图 33-2: 用人单位对毕业生专业知识与专业技能表现的反馈

由上图可知，用人单位对我校 2018 届毕业生专业知识、专业技能、社会实践、人文社会知识、计算机能力表现的满意度达到了 80% 以上。

## 5.4 用人单位对学校人才培养的建议

从该项调查可知，多数用人单位认为，学校应该加强学生人文社会科学素养的训练，强化专业知识环节增强学生实践能力、加强基础知识培，拓宽学生的知识面；此外，还应加强学生人生观、职业道德和劳动态度的培养。

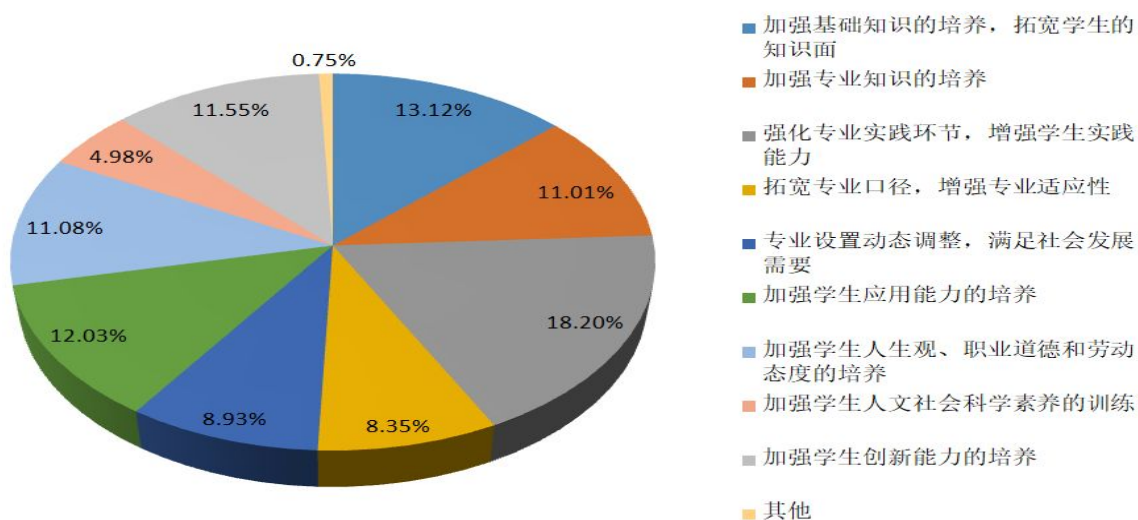


图 34: 用人单位对学校人才培养的建议

## 6. 就业工作特点和举措

### 6.1 切实强化组织领导，重视制度机制建设

学校高度重视毕业生就业工作，成立了校院两级就业工作领导小组领导，将就业工作纳入学校的总体规划和日常工作计划，认真落实就业工作“一把手”工程，努力做到“机构、场地、人员、经费”四到位。近三年制定出台了一系列有关就业的制度和文件，有效保证了就业工作的有效开展。按照制度要求，学校定期对各院系的就业工作进行督导和检查，年终进行全面考核，对就业考核低于良好水平的单位主要负责人，校领导亲自

约谈，对考核不合格单位，实行年度工作一票否决制度。每年还召开全校性的就业工作会议，表彰先进集体和先进个人，并进行工作经验交流。学校建立了招生、就业、人才培养等联动机制，对就业率较低的专业减少其招生计划，直至停止招生；通过就业反馈，修改教学计划和培养方案。通过不断强化组织领导，加强制度机制建设，确保了我校毕业生就业率和就业质量保持在较高水平。

## 6.2 打造智慧就业平台，开启精准就业服务

学校全力打造智慧就业工作平台，充分利用“互联网+”开展就业服务。学校就业指导中心与“才立方”合作开发的“互联网+就业”智慧就业平台系统，将手机电脑一体化，实现了就业信息网、就业微信官方公众平台和手机 APP 互联互通。智慧就业平台实现了就业全过程管理，利用大数据统计和分析，极大地提高了就业工作效率，实现了就业信息精准推送服务。到目前为止，智慧就业平台共累计注册企业 2542 家，其中世界五百强企业达到了 121 家，中国 500 强企业 201 家，民企 500 强 262 家，上市公司 387 家，基本涵盖了我校的全部专业。仅 2018 下半年就推送各类就业信息 52.16 万条，网页浏览量达 36 万人次。

通过智慧就业平台一是完成了所有到校招聘企业的招聘信息发布及学生参加招聘会的签到、网上投递简历和职位收藏。二是提供了网上职业测评系统，为建立生涯档案、做好职业生涯规划奠定了基础。三是开通了网上咨询预约服务，实现一对一的专家辅导。四是在网上进行学生就业意向的调研、毕业生的就业状况调查以及用人单位的调查，并实现了数据统计

与分析功能。五是通过手机终端进行生源统计核对以及就业方案的上报及审核。六是组织各种技能培训活动的预约及签到。目前，“冀地大就业微信公众号”关注人数达到了 15612 人，绑定人数达到 12332 人。极大的满足了现在学生通过手机完成工作的需求，为未来的大数据挖掘奠定了基础。

### **6.3 不断拓宽就业渠道，满足学生求职需求**

与社会联手为学生开辟就业市场。为方便我校学生求职择业，减轻学生求职经济负担，学校与河北省旅游协会合作，10 月 21 日在我校成功承办了首届河北省旅游人才专场招聘会。招聘会现场设置了旅游集团、旅游景区、旅游饭店、旅行社、研究规划单位和涉旅企业六大招聘专区，共吸引近百家重点旅游企业单位参展，基本涵盖了各类旅游企业类型。招聘会进场应聘人数 6000 多人，现场达成就业意向 1600 余人。

开展就业与人才培养研讨会。为促进企业与学校人才培养的对接，我校举办了《新时代旅游人才培养与需求》研讨会，河北师范大学、河北经贸大学、石家庄学院、唐山师范学院、河北信息工程学院等院校代表，河北旅投集团、河北康旅集团、河北宾馆、国大御温泉、邢台万峰酒店、崆山白云洞、河北省国旅、河北省广播电视台等企业代表 30 余人参加了研讨会。各位代表对新时代旅游人才培养与需求作了精彩发言，对旅游人才面临的现状与培养提出许多好的建议和措施。

加大了校企合作和走访单位力度。2018 年，学校加大了于用人单位的合作力度，先后与航天信息、瑞华会计师事务所、北京峪口禽业等多家单位签订实习、实践、就业见习战略合作协议，走访用人单位百余家，为学生的就业开辟了新的就业市场。一年来，仅就业中心在官网上发布就业

岗位需求量达 6 万多个，供需比达 6:1，满足了多数学生的求职需求。

## 6.4 注重课外职业指导，提升学生就业能力

成功举办第二届职业文化节系列活动。为进一步增强我校学生的职业规划意识，提高大学生的求职技能，提高就业核心竞争力，我校举办了第二届职业文化节系列活动。活动分简历制作大赛、职业规划大赛、我的求职故事大赛和能力提升培训四大模块，从 3 月底开始，持续到 5 月中旬，历时两个月，共有 1009 名学生参与文化节期间的各类活动，经过初赛、复赛和决赛等环节，共评选出一等奖 3 名，二等奖 8 名，三等奖 14 名，优秀奖 29 名，同时还评选出本次职业文化节的优秀组织单位 5 个。郑云建同学获得河北省第六届大学生职业规划大赛二等奖们学校获优秀组织奖。

创办“就业沙龙”系列活动。2018 年 11 月启动了“百家名企进校园，百名导师助力行”就业沙龙项目。除了高校、政府和学生以外，积极引进第四方的力量——企业的资源，搭建校内外资源信息的对接，促进毕业生就业全方位立体化指导工作。全年共开展了五场就业沙龙活动。根据不同学院、不同专业、不同就业意向的毕业生及企业双方的个性化需求，分层次、分类别、分行业举办各类线下沙龙活动，培训师来自企业的 HR、熟悉行业的发展趋势和个人在企业中的具体工作内容及岗位的能力要求和成长发展路径，在深入地讲座与研讨中，完成职业辅导的个性化帮扶，提高人岗匹配的效率。组织了 35 名学生走进百年企业青岛啤酒实地参观，实地了解世界 500 强企业的发展历程和岗位工作内容，正式开启了精准就业校企对接的新途径。

为学生举办免费公益讲座。为满足部分考公务员学生的学习需求，提高同学们的复习效率及考试通过率，由学校就业指导中心主办，邀请了导氮公考的专业培训师，为同学们进行了两期的申论考试培训辅导，300 余名同学参加了培训，深受同学们好评。

## **6.5 完善就业帮扶机制，加大就业帮扶力度**

学校非常关注就业困难群体，2018 年又下发了《关于做好我校特殊群体毕业生就业创业帮扶台账和有关数据报送工作的通知》（冀地大就业〔2018〕2 号）。对每名帮扶对象发放帮扶联系卡，卡中应记载帮扶责任人、联系电话、帮扶政策及帮扶措施，做到“一生一策”、“一生一档”、“一生一卡”。同时重点推荐困难毕业生就业，随时跟踪他们的就业状况，目前就业困难的学生已经实现全部就业。

根据《石家庄市人力资源和社会保障局关于做好 2018 年高校毕业生求职补贴发放工作的通知》，经过毕业生自愿申报、二级学院审核，就业中心公示，对我校 248 名符合条件的毕业生给予每人 2000 元的求职补助，发放补贴共计 49.6 万元。按照学校对特困毕业生就业援助有关文件精神，经过毕业生自愿申报、各二级学院推荐、大学生就业指导与服务中心、贫困学生资助管理中心审核，我校对 110 名特困毕业生予以就业援助，共计 2.34 万元。有效地缓解了毕业生的求职压力，减轻了经济负担。

## **6.6 加强就业工作研究，提高课程教学效果**

2018 年合作举办“TTT 高校职业规划教学培训”一场，共选派教师参

加各类专项培训 17 人次。选送 2 名教师攻读博士学位。结合教学实践,2018 年对职业生涯规划和择业指导两个模块的教学大纲进行了修订,完成了 17 级培养方案修订。通过加强对就业工作的研究和教改,我校的《大学生职业发展与就业指导》课程获“河北省普通高校就业创业指导优质课程”荣誉称号。由大学生就业指导与服务中心申报的教育部 2018 年第一批产学合作协同育人项目《基于公共网络云服务模式的大学生职业指导课教学改革》获批立项。该项目主要是和北京文华在线合作,开发互动教材,依托文化在线教育平台,充分利用互联网和移动互联网等新媒体,努力促进信息技术与学科教学的深度融合。通过课改和工作研究,对促进就业工作有效开展,提高职业指导教学效果,提升学生的求职技能和就业竞争力有较大的促进作用。

## 6.7 深化创新创业教育,提高学生创业能力

学校建立的“大学生创业生态公园”是河北省众创空间示范高校,为学生提供创业活动场所和项目孵化,扶持初创企业,进行各类培训和指导服务。通过借鉴美国百森商学院基于实践的创业教学法、英国国家创新创业教育中心教学法、加拿大埃里克森国际教练学院教练技术以及斯坦福大学的设计思维,完善创业基础课程体系,将《创业基础》课作为通识必修课纳入 2017 人才培养方案,并由专业课教师承担《创业基础》教学任务,深度探索创业教育与专业教育融合。

2018 年分别举办了“第二届国际创新创业教育生态大会”和 Creating Entrepreneurial Outcomes (CEO) 创能项目工作坊,来自

国内外近百所多所高校、行业企业、相关政府部门的多位专家、企业家、领导等共计 400 余人参加了大会，围绕“大学创业教育生态系统、新一代创业基础教学、创业教育与专业教育融合、大学创业活动和孵化”等主题展开，共享国内外创新创业教育前沿理论与实践、产教融合实践成果；通过平行工作坊的形式与演讲嘉宾、大学的领导、业界专家共同展开深度研讨和交流。从理论和实践两个维度深度分享和共创大学创新创业教育生态系统。学习和借鉴英国高校的创新创业教育做法，了解和体验英国高校多样化的创新创业方法和经验，探索创业教育基础模块的学习，培养创新创业教育师资的创新精神，体会创业教育的乐趣并学会运用多种形式开展有效的创业教育。

2018 年参加第三届河北省大学生创新创业年会，荣获一等奖二项、优秀奖二项。创行团队获“创行世界杯社会创新大赛”区域赛一等奖，中国赛三等奖。大学生创新创业训练计划项目获国家级 10 项，省级 30 项。据问卷调查，2018 届毕业生创业人数达 70 多人，占毕业生人数的 1.43%，较往年有较大提升。