

# 河北地质大学 2019 届本科毕业生

## 就业质量年度报告



河北地质大学  
Hebei GEO University

2019年12月15日

# 目 录

前言.....	1
1. 就业基本情况.....	2
1.1 毕业生规模与结构.....	2
1.2 毕业生生源分布情况.....	2
1.3 毕业生总体就业率.....	3
1.4 各院系总体就业率.....	4
1.5 各专业就业率.....	4
1.6 毕业生升学率.....	6
2. 就业状况相关分析.....	7
2.1 签约毕业生就业地域流向.....	7
2.2 就业行业流向.....	9
2.3 毕业生签约单位性质分析.....	10
2.4 毕业生实际月收入与期望值对比.....	10
2.5 毕业生工作与专业相关度.....	11
2.6 毕业生工作能力与实际岗位的匹配情况.....	11
2.7 毕业生工作所在地分布.....	11
2.8 毕业生工作是否在生源省份.....	13
2.9 毕业生所在单位为其办理社会保障的情况.....	13
2.10 毕业后工作单位变动情况.....	14
2.11 毕业后离职率及离职方式.....	14
2.12 毕业后主动离职的原因.....	15
3. 毕业生求职过程调查.....	15
3.1 求职初始, 毕业生首选的就业单位性质.....	15
3.2 从开始求职到现在, 毕业生投递过的简历数量.....	16
3.3 从开始求职到现在接受单位面试邀请数量.....	17
3.4 到目前为止, 毕业生用于求职的总花费.....	17
3.5 毕业生在求职过程中主要使用的求职渠道.....	17
3.6 影响毕业生选择工作的因素.....	18
3.7 在大学接受的能力训练是否可以满足实际工作需要.....	19
4. 毕业生就业趋势分析.....	19
4.1 近五年毕业生就业流向趋势.....	19
4.2 近三年地质行业就业情况对比分析.....	20
4.3 用人单位在未来三年人才需求趋势.....	21
4.4 用人单位招聘毕业生的月起薪.....	23
4.5 学校提供就业岗位供需比.....	24
5. 就业调研反馈.....	25
5.1 毕业生就业现状满意度.....	25
5.2 毕业生对学校职业指导与就业服务工作的评价.....	26
5.3 用人单位对毕业生的总体满意度.....	27
5.4 用人单位对学校就业工作评价.....	27
5.5 被调查用人单位的基本情况.....	28

5.6 用人单位招聘高校毕业生的主要渠道.....	29
5.7 用人单位招聘高校毕业生看重的能力.....	30
5.8 用人单位招聘高校毕业生起决定作用的因素.....	31
5.9 用人单位招聘高校毕业生对家庭地域的要求.....	33
5.10 用人单位认为招聘高校毕业生难在何处.....	33
6. 就业对教育教学的反馈.....	34
6.1 毕业生对学校教育工作的满意度与反馈.....	34
6.2 毕业生对职业发展要素的反馈.....	34
6.3 用人单位对毕业生素养、能力、知识培养反馈.....	35
6.4 用人单位对学校人才培养的建议.....	36
7. 就业工作特点和举措.....	37
7.1.强化价值引领，着力促进毕业生多渠道就业.....	37
7.2.加强职业指导，着力提升毕业生就业竞争力.....	37
7.3.优化精准推送，着力完善智慧就业平台功能.....	38
7.4.开拓就业市场，着力改善学生就业区域结构.....	39
7.5.加大帮扶力度，着力解决特殊就业群体问题.....	39
7.6.深化工作调研，着力健全就业质量反馈机制.....	40
7.7.强化创业教育，着力构建创新创业生态系统.....	40

## 前言

根据教育部《关于做好2014年高校毕业生就业质量年度报告编制发布工作的通知》（教学司函[2014]29号）和河北省教育厅有关文件精神，学校编制发布2019届毕业生就业质量年度报告，全面系统反映学校毕业生就业情况，并以此作为招生计划安排、学科专业调整和教育教学改革等方面的重要参考。

就业质量年度报告主要内容包括毕业生就业的基本情况、相关分析、发展趋势、对教育教学的反馈以及就业工作的主要特点等。

本报告数据主要来源：1.《河北省高等学校毕业生就业信息库》。数据统计截止日期为2019年12月10日，使用数据主要涉及毕业生的规模和结构、就业率、毕业去向、就业流向等。2.河北地质大学就业信息网调研数据。自2019年11月1日至20日，向2019届本科毕业生发放电子问卷5100份，共回收有效问卷4113份，回收率80.64%。使用数据涉及就业相关分析及对教育教学的反馈部分。3.纸质调查问卷数据。通过用人单位到校招聘以及在网上发布《河北地质大学2019年用人单位调查表》1070份，回收有效问卷924份，回收率86.36%。使用数据涉及对毕业生满意度及能力评价、用人单位毕业生需求、对学校就业创业工作评价和对教育教学的反馈等。

报告中的就业率= $[(毕业生人数 - 未就业人数) \div 毕业生人数] \times 100\% = [(签定就业协议 + 升学 + 出国留学 + 灵活就业 + 合同就业 + 征兵入伍 + 基层就业 + 创业) 人数 \div 毕业生人数] \times 100\%$ ;

报告中的协议就业率= $[(毕业生人数 - 未就业人数 - 灵活就业人数) \div 毕业生人数] \times 100\%$ 。

# 1. 就业基本情况

## 1.1 毕业生规模与结构

河北地质大学 2019 届本科毕业生 3881 人（男生 1433 人，女生 2448 人），男女生比例为：1:1.7。

各学院毕业生人数见表 1。

表 1：各学院毕业生人数统计表

序号	学院	毕业生人数	男生人数	女生人数
1	经贸学院	394	106	288
2	土地资源与城乡规划学院	310	121	189
3	会计学院	274	77	197
4	商学院	418	120	298
5	管理科学与工程学院	413	121	292
6	法政学院	372	118	254
7	艺术设计学院	229	79	150
8	外国语学院	136	23	113
9	信息工程学院	338	147	191
10	勘查技术与工程学院	333	227	106
11	水资源与环境学院	199	83	116
12	资源学院	175	120	55
13	宝石与材料工艺学院	164	54	110
14	数理学院	126	37	89
	本科合计人数	3881	1433	2448

## 1.2 毕业生生源分布情况

学校面向全国31个省、市、自治区招收本科生，生源最多的是河北，占47.69%，来自京、津、沪的学生占了2.13%。其他较多省份是新疆、山东、

河南、安徽、山西、湖南等，详见表2。

表 2：本科生生源分布表（按地区分布）

本 科 生	生源 总 人 数 3881	华北地区					所占比例	
		北京	天津	河北	山西	内蒙古	合计	54.40%
		31	42	1849	104	85	2111	
		西南地区					所占比例	
		重庆	四川	贵州	云南	西藏	合计	7.42%
		78	85	22	78	25	288	
		华南地区					所占比例	
		广东	海南	广西	福建	合计	4.53%	
		41	37	56	42	176		
		华东地区					所占比例	
		上海	江苏	浙江	安徽	山东	合计	8.94%
		10	70	39	111	117	347	
		西北地区					所占比例	
		陕西	甘肃	青海	宁夏	新疆	合计	7.60%
		76	53	19	20	127	295	
		华中地区					所占比例	
		河南	湖北	湖南	江西	合计	10.33%	
		116	86	104	95	401		
东北地区					所占比例			
辽宁	吉林	黑龙江		合计	6.78%			
86	77	100		263				

### 1.3 毕业生总体就业率

截止到2019年12月10日，2019届本科生就业率为95.88%，其中总协议就业率为50.32%（升学率为13.19%）。

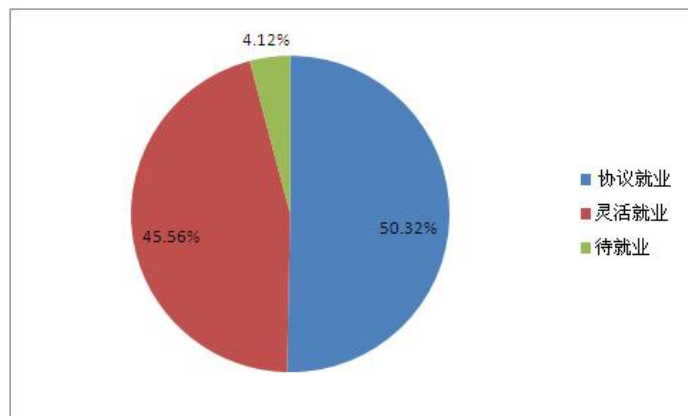


图1：本科毕业生总体就业形式统计

## 1.4 各院系总体就业率

各院系部的总就业率和协议就业率，具体见表 3。

表 3：本科各院系就业率统计表

序号	院系	毕业生人数	总就业率	协议就业率
1	经贸学院	394	97.21%	46.95%
2	土地资源与城乡规划学院	310	95.81%	54.52%
3	会计学院	274	99.64%	52.19
4	商学院	418	96.41%	44.74%
5	管理科学与工程学院	413	90.07%	57.38%
6	法政学院	372	97.85%	43.82%
7	艺术设计系	229	96.94%	28.38%
8	外语教学部	136	90.44%	38.97%
9	信息工程学院	338	95.56%	51.78%
10	勘查技术与工程学院	333	95.20%	57.36%
11	水资源与环境学院	199	98.49%	76.38%
12	资源学院	175	93.14%	58.29%
13	宝石与材料工艺学院	164	96.95%	43.90%
14	数理教学部	126	100.00%	46.83%
本科合计		3881	95.88%	50.32%

## 1.5 各专业就业率

全校 51 个本科专业中有 36 个就业率超过 95%，具体见表 4。

表 4：本科各专业就业情况统计表

序号	专业	毕业生人数	总就业率	协议就业率
1	环境工程	58	100.00%	74.14%
2	地理信息科学	75	100.00%	66.67%
3	土木工程(结构方向)	79	100.00%	62.03%
4	视觉传达设计	50	100.00%	54.00%

河北地质大学 2019 届本科毕业生就业质量年度报告

5	审计学	66	100.00%	50%
6	信息与计算科学	61	100.00%	49.18%
7	地球物理学	52	100.00%	46.15%
8	网络工程	35	100.00%	45.71%
9	数学与应用数学	65	100.00%	44.62%
10	财务管理	68	100.00%	44.12%
11	法学	173	99.42%	36.99%
12	会计学	140	99.29%	57.14%
13	水文与水资源工程	84	98.81%	77.38%
14	工商管理	76	98.68%	35.53%
15	地质工程（资源学院）	64	98.44%	54.69%
16	宝石及材料工艺学	60	98.33%	46.67%
17	经济学	60	98.33%	26.67%
18	金融学（中外合作办学）	54	98.15%	66.67%
19	国际经济与贸易	105	98.10%	37.14%
20	地质工程（勘查技术与工程学院）	52	98.08%	53.85%
21	物流管理	90	97.78%	55.56%
22	土木工程（岩土方向）	44	97.73%	70.45%
23	矿物加工工程	43	97.67%	72.09%
24	劳动与社会保障	62	96.77%	62.90%
25	人力资源管理	153	96.73%	47.71%
26	城乡规划	60	96.67%	53.33%
27	金融学	118	96.61%	54.24%
28	通信工程	59	96.61%	45.76%
29	广告学	87	96.55%	16.09%
30	地下水科学与工程	57	96.49%	77.19%
31	行政管理	137	96.35%	43.80%
32	环境设计	50	96.00%	22.00%
33	旅游管理	45	95.56%	35.56%
34	电子信息工程	67	95.52%	55.22%

35	产品设计（艺术设计学院）	42	95.24%	30.95%
36	产品设计（宝石及材料工艺学院）	61	95.08%	21.31%
37	经济统计学	57	94.74%	52.63%
38	软件工程	92	94.57%	50%
39	土地资源管理	87	94.25%	48.28%
40	计算机科学与技术	85	94.12%	57.65%
41	工程造价	147	93.20%	68.71%
42	测绘工程	88	93.18%	51.14%
43	地质学	60	91.67%	63.33%
44	英语	58	91.38%	46.55%
45	市场营销	54	90.74%	38.89%
46	勘查技术与工程	101	90.10%	57.43%
47	法语	78	89.74%	33.33%
48	工程管理	124	89.52%	64.52%
49	电子商务	80	88.75%	37.50%
50	资源勘查工程	51	88.24%	56.86%
51	信息管理与信息系统	62	85.48%	41.94%

## 1.6 毕业生升学率

2019 届本科毕业生共有 459 人升学，占毕业生的比例为 13.19%，其中，有 13 个本科专业升学率超过 20%，多数为传统特色学科，其中金融学（中外合作办学）升学率最高，为 48.15%，其次是地质学，为 41.67%。详见表 5。

表 5：本科毕业生分专业升学率统计表

专业	升学率	专业	升学率
金融学（中外合作办学）	48.15%	财务管理	11.76%
地质学	41.67%	土地资源管理	11.49%
经济统计学	33.33%	土木工程（岩土方向）	11.36%

地下水科学与工程	31.58%	数学与应用数学	10.77%
资源勘查工程	31.37%	人力资源管理	9.80%
水文与水资源工程	30.95%	国际经济与贸易	9.52%
矿物加工工程	30.23%	法语	8.97%
勘查技术与工程	26.73%	软件工程	8.70%
宝石及材料工艺学	26.67%	法学	8.67%
地质工程(资源学院)	25.00%	电子信息工程	7.46%
金融学	23.73%	工程造价	6.80%
计算机科学与技术	23.53%	信息与计算科学	6.56%
环境工程	22.41%	土木工程(结构方向)	6.33%
城乡规划	18.33%	广告学	5.75%
地质工程(勘查技术与工程学院)	17.31%	市场营销	5.56%
地球物理学	15.38%	信息管理与信息系统	4.84%
会计学	15.00%	物流管理	4.44%
测绘工程	14.77%	经济学	3.33%
地理信息科学	14.67%	产品设计(宝石及材料工艺学院)	3.28%
英语	13.79%	网络工程	2.86%
劳动与社会保障	12.90%	电子商务	2.50%
审计学	12.12%	工程管理	2.42%
通信工程	11.86%	行政管理	1.46%
工商管理	11.84%	合计	13.19%

## 2. 就业状况相关分析

### 2.1 签约毕业生就业地域流向

2019 届已就业的 3721 名本科毕业生就业地分布在全国 31 个省、市、区(详见表 6)。

表 6：本科生就业地域流向统计

本 科 生	就 业 总 人 数 3721	华北地区					所占比例	
		北京	天津	河北	山西	内蒙古	合计	71.14%
		303	110	2141	64	29	2647	
		西南地区					所占比例	
		重庆	四川	贵州	云南	西藏	合计	3.22%
		26	58	3	28	5	120	
		华南地区					所占比例	
		广东	海南	广西	福建	合计	4.94%	
		124	12	17	31	184		
		华东地区					所占比例	
		上海	江苏	浙江	安徽	山东	合计	8.90%
		39	75	64	69	84	331	
		西北地区					所占比例	
		陕西	甘肃	青海	宁夏	新疆	合计	3.14%
		44	16	2	5	50	117	
		华中地区					所占比例	
		河南	湖北	湖南	江西	合计	6.15%	
		57	88	43	41	229		
		东北地区					所占比例	
		辽宁	吉林	黑龙江		合计	2.51%	
38	20	35		93				

从不同地域的经济发达程度和社会发展水平来看，毕业生在不同层次地域就业的比例分布不太平均。其中，57.54%的毕业生在河北就业；12.15%在京津沪就业；8.86%的学生在西北、西南、东北等经济较不发达地区就业。到京、津、冀、沪和珠三角地区就业的人数高于生源数，其他地区就业人数均少于生源人数。

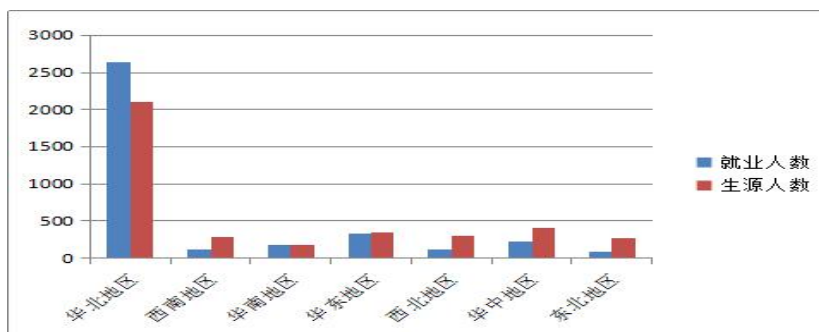


图 2：本科生生源地与就业地对比

## 2.2 就业行业流向

表 7：本科毕业生协议就业行业统计（不包含升学）

行业类别	就业人数	所占比例
农、林、牧、渔业	1	0.09%
教育	47	4.09%
采矿业	24	2.09%
制造业	58	5.05%
电力、热力、燃气及水生产和供应业	18	1.57%
建筑业	282	24.54%
批发和零售业	33	2.87%
交通运输、仓储和邮政业	29	2.52%
住宿和餐饮业	2	0.17%
信息传输、软件和信息技术服务业	55	4.79%
金融业	63	5.48%
房地产业	7	0.61%
租赁和商务服务业	11	0.96%
科学研究和技术服务业	76	6.61%
水利、环境和公共设施管理业	10	0.87%
居民服务、修理和其他服务业	5	0.44%
卫生和社会工作	4	0.35%
文化、体育和娱乐业	1	0.09%
公共管理、社会保障和社会组织	421	36.64%
军队	2	0.17%
总计	1149	

从上表可以看出，传统专业的行业就业优势依然比较明显，地质类（建筑业、采矿业、电力、交通业）占比超过 30%。

## 2.3 毕业生签约单位性质分析

通过下图的毕业生签约单位性质可以看出，现在毕业生就业的主渠道和同类其他高校类似，主要是私营企业和三资企业，占到了毕业生人数的 67.79%。

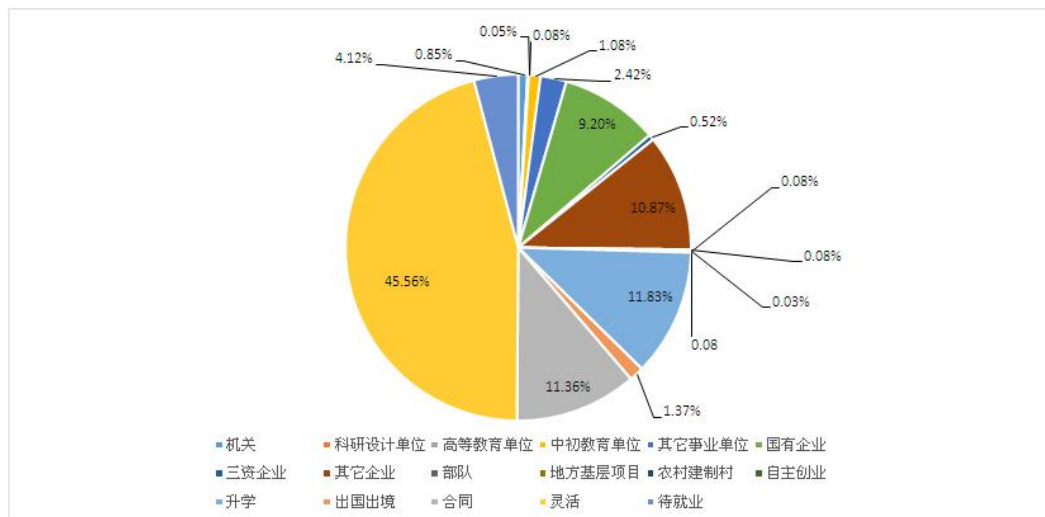


图 3：本科毕业生就业单位性质统计

## 2.4 毕业生实际月收入与期望值对比

根据《调查问卷》数据显示，毕业生的实际薪资大多数中等偏下，主要集中在在 2001—8000 元之间，在 8001 元及以上的比例偏低。另外通过对毕业生薪资期望值的调查发现，有 29.61% 的毕业生期望的薪资水平在 5001—8000 元的范围内，13.14% 的毕业生期望的薪资水平在 8001—10000 元，19.59% 的毕业生薪资期望水平在 10000 元以上。通过调查发现毕业生的期望值明显高于实际月收入。薪资期望值在 8001 元以上的比例占到 32.73%，同比去年提高了 1.29 个百分点，详见下图：



图 4：毕业生期望薪资与实际月收入对比

## 2.5 毕业生工作与专业相关度

根据《调查问卷》数据显示，被调查者工作岗位与专业相关的比例达到 82.82%，其中 41.81% 的被调查者所从事的工作与所学专业对口，41.01% 的被调查者所从事的工作与所学专业不完全对口，17.18% 的被调查者所从事的工作与所学专业完全不对口。

## 2.6 毕业生工作能力与实际岗位的匹配情况

根据《调查问卷》数据显示，97.41% 的毕业生能够适应岗位要求，其中完全能适应岗位要求的毕业生占比 52.87%，基本适应岗位要求的人数占比为 44.54%。有 2.59% 的毕业生不适应，说明我校毕业生工作适应力较高。

## 2.7 毕业生工作所在地分布

根据《调查问卷》数据显示，2019 届毕业生的工作所在地集中在大中

型城市，其中 68.93%的被调查者在北京、上海、天津等直辖市和省会城市就业。其中 17.8%的被调查者在北京工作，较往年有所减少。27.17%的被调查者在石家庄工作，较往年有所增加。在地市级及以下城市就业的人数约 29.19%，较去年有较大增加。具体情况见下表：

表 8：毕业生工作地分布情况

序号	工作地	比例	人数
1	北京	17.84%	379
2	天津	5.74%	122
3	重庆	0.89%	19
4	上海	1.74%	37
5	石家庄	27.17%	577
6	沈阳	0.33%	7
7	哈尔滨	0.38%	8
8	杭州	1.88%	40
9	福州	0.56%	12
10	济南	0.94%	20
11	广州	2.45%	52
12	武汉	1.08%	23
13	成都	1.51%	32
14	昆明	0.75%	16
15	兰州	0.24%	5
16	台北	0%	0
17	南宁	0.56%	12
18	银川	0.09%	2
19	太远	0.47%	10
20	长春	0.24%	5
21	南京	0.71%	15
22	合肥	0.38%	8
23	南昌	0.24%	5
24	郑州	0.56%	12
25	长沙	0.75%	16
26	海口	0.71%	15

27	贵阳	0.38%	8
28	西安	1.04%	22
29	西宁	0.05%	1
30	呼和浩特	0.19%	4
31	拉萨	0.19%	4
32	乌鲁木齐	0.75%	16
33	地级市	17.56%	373
34	县级市或县城	7.95%	169
35	乡镇	2.64%	56
36	农村	1.04%	22
	合计	100.00%	2124

## 2.8 毕业生工作是否在生源省份

根据《调查问卷》数据显示，53.39%的被调查者选择在生源省份就业，46.61%的被调查者选择在生源省份以外地区就业。可以看出一半以上的学生选择在离家较近的地区就业。

## 2.9 毕业生所在单位为其办理社会保障的情况

根据《调查问卷》数据显示，已就业毕业生所在单位为其办理了社会保障的比例为 93.13%。其中办理五险一金及以上的比例占 72.98%，办理带有公积金保险的比例占 76.89%。这说明用人单位的用工规范性在逐年提高。

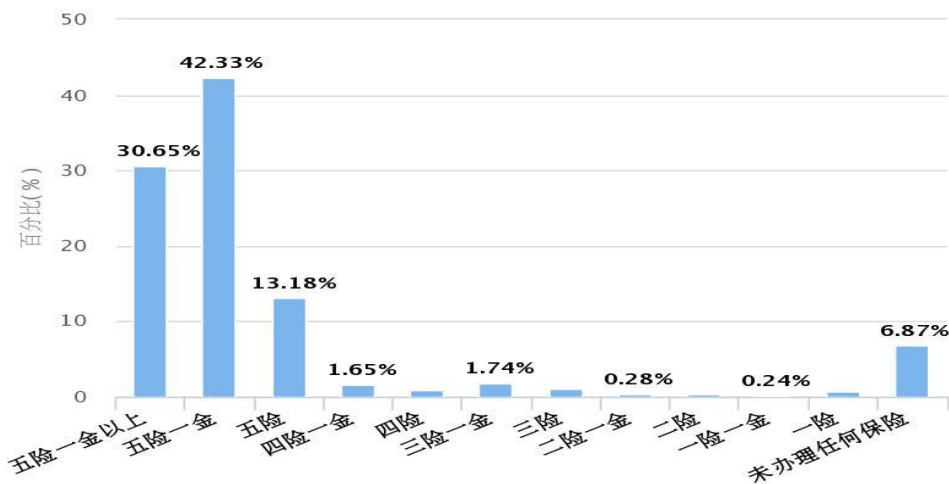


图 5：毕业生所在单位为其办理的社会保障情况

## 2.10 毕业后工作单位变动情况

根据《调查问卷》数据显示，81.97%的毕业生没有变动过工作，和去年相比，稳定性有所提高。13.37%的毕业生变动过 1 次，3.48%的毕业生变动过 2 次，11.18%的毕业生变动过 3 次及以上。可以看出，我校毕业生的就业稳定性较高。

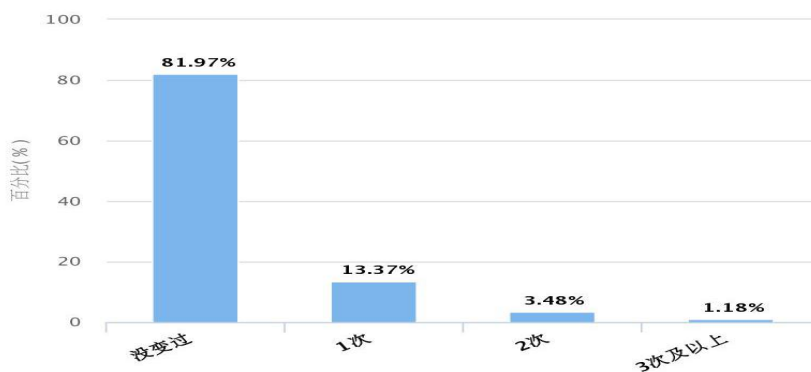


图 6：毕业后工作单位变动情况

## 2.11 毕业后离职率及离职方式

根据《调查问卷》数据显示，有 81.97%毕业后工作稳定未离职。在离

职的学生中多数为主动离职,比例为 93.25%;少数为单位解聘,比例为 6.75%。

## 2.12 毕业后主动离职的原因

根据《调查问卷》数据显示,个人发展需要和薪资福利低是毕业生离职的主要原因,分别占 29.48%和 18.61%;想深造学习也是毕业生离职的一大重要原因,占 12.36%。另外对企业管理制度和企业文化不适应、想变更职业岗位等其他原因也占有一定比例。

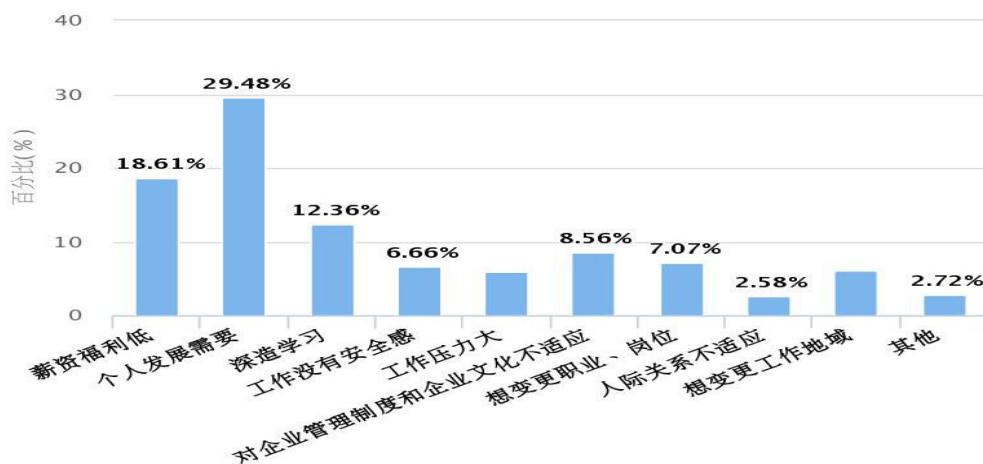


图 7: 毕业后主动离职的原因

## 3. 毕业生求职过程调查

### 3.1 求职初始, 毕业生首选的就业单位性质

根据《调查问卷》数据显示,毕业生在选择就业单位时,首先选择国有企业,其次选择其他企业(民营/私营等)和机关单位,这三类单位成为主要选择方向,合计占比为 70.29%。选择到村镇等基层就业的相对较少。

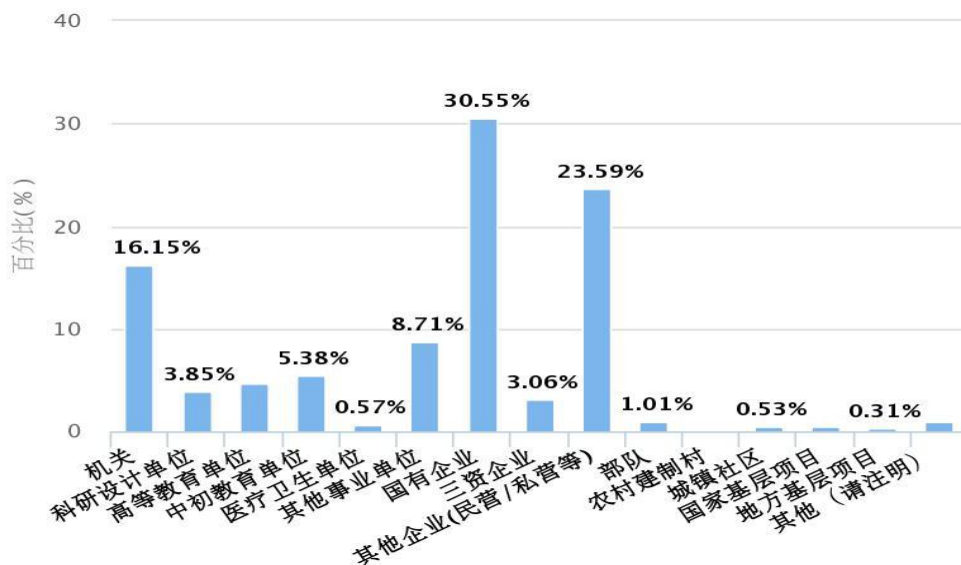


图 8：求职初始，毕业生首选的就业单位性质

### 3.2 从开始求职到现在，毕业生投递过的简历数量

根据《调查问卷》数据显示，61.01%的毕业生投递的简历在十份及以下；28.97%的毕业生投递的简历份数为 11-30 份。这说明同学们投递简历比较理性，都是先慎重选择几家满意的企业再去投递，并不是盲目的做很多通用简历随便投递。

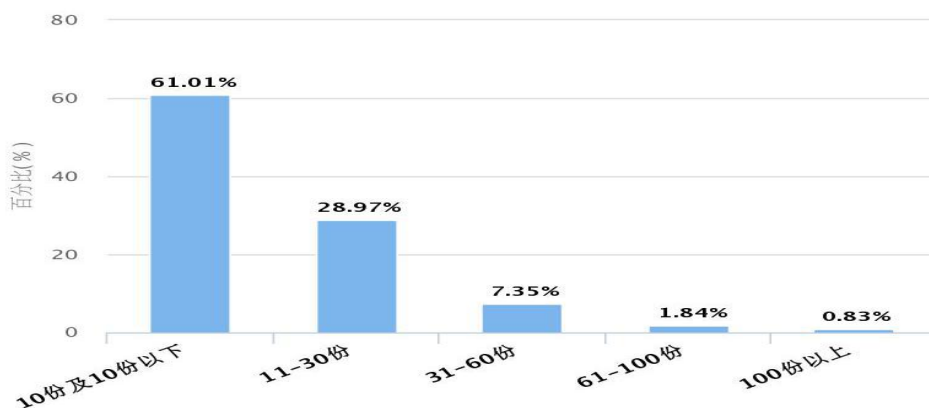


图 9：从开始求职到现在，毕业生投递过的简历数量

### 3.3 从开始求职到现在接受单位面试邀请数量

根据《问卷调查》数据显示，51.9%的毕业生收到单位面试邀请数量为 5 个及 5 个以下；32.65%的毕业生收到单位面试邀请数量为 6-10 个。这说明毕业生可以选择的企业和岗位还是比较多的。

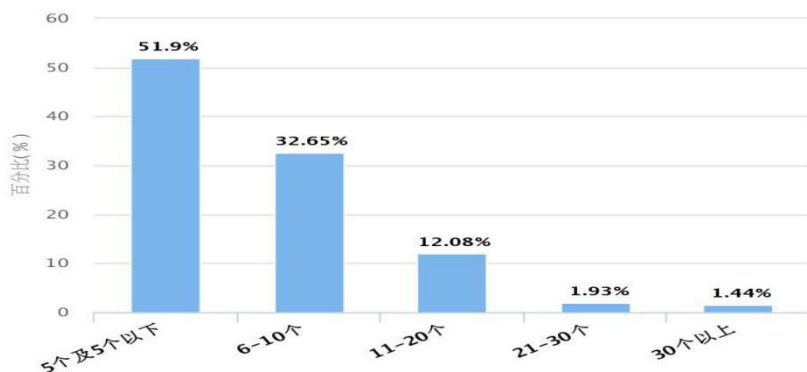


图 10: 从开始求职到现在接受单位面试邀请数量

### 3.4 到目前为止，毕业生用于求职的总花费

根据《调查问卷》数据显示，54.14%的毕业生求职的总花费为 500 元以下；22.32%的毕业生为 501-1000 元；一半以上的学生足不出户，就可以通过学校内的各类招聘活动找到适合的工作，大大节省了学生求职的费用。

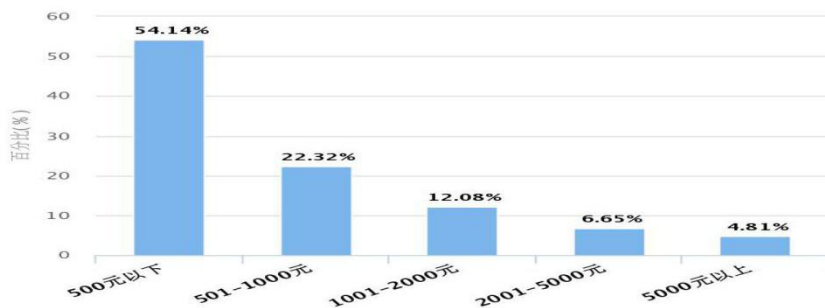


图 11: 到目前为止，毕业生用于求职的总花费

### 3.5 毕业生在求职过程中主要使用的求职渠道

根据《调查问卷》数据显示，通过学校组织的校园招聘会和发布的就

业信息等渠道找工作的已经达到 57.93%，其次是通过社会知名网络招聘渠道，占比 15.45%。详情如下图：

编号	投票选项	投票比例	人数
1	校园渠道—学校组织的招聘会	27.02%	1378
2	校园渠道—学校发布的招聘信息	19.45%	992
3	校园渠道—院系发布的招聘信息	11.51%	587
4	校园渠道—老师推荐	5.18%	264
5	校园渠道—校友资源	2.75%	140
6	其他校园渠道	2.88%	147
7	政府渠道（如通过教育和人社部门组织的招聘会、发布的招聘信息等渠道找工作）	4.39%	224
8	社会渠道（如通过智联招聘、拉钩网等社会招聘网站获取信息和找工作）	15.45%	788
9	用人单位自设渠道（如直接通过用人单位的官网，微信信息，用人单位自己组织的招聘活动、实习实践活动和比赛活动等渠道获取信息和找工作）	5.57%	284
10	亲友渠道（如通过父母、亲友、同学的推荐来找工作）	5.61%	286
11	其他渠道：	0.18%	9

图 12：毕业生在求职过程中主要使用的求职渠道

### 3.6 影响毕业生选择工作的因素

根据《调查问卷》数据显示，被调查者在选择工作时选择的因素排在前三位的是关注磨练个人能力，为社会发展创造价值，感到受到重视。

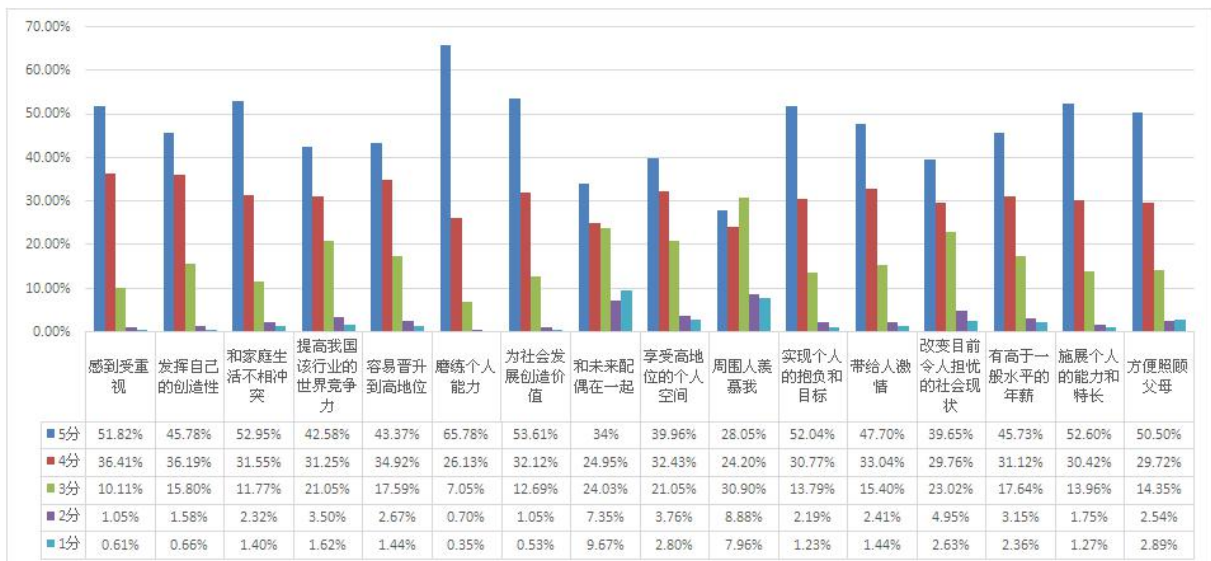


图 13：影响毕业生选择工作的因素

### 3.7 在大学接受的能力训练是否可以满足实际工作需要

根据《调查问卷》数据显示，所有技能都有 94% 以上的同学认为可以满足实际工作需要，其中达到 98% 以上的有职业适应能力训练、学习能力训练、执行能力训练、自我管理能力和自我管理能力训练。

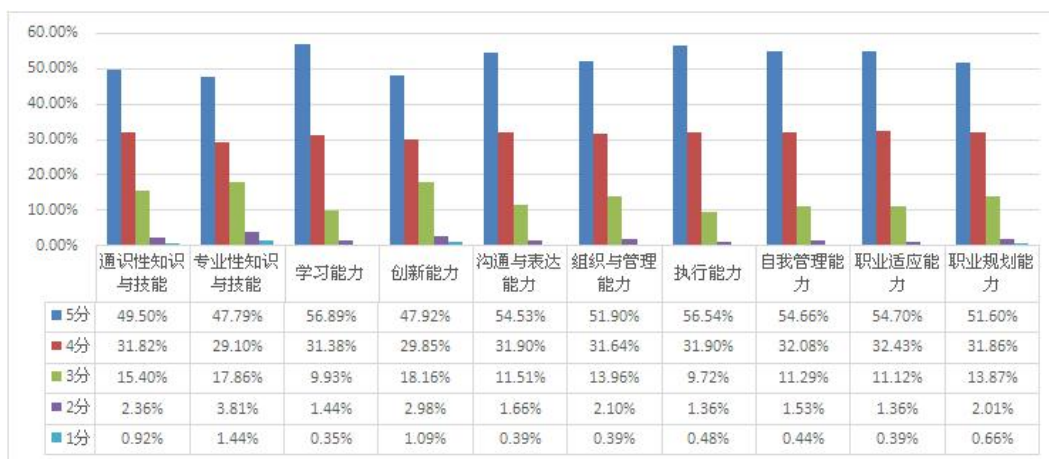


图 14：在大学接受的能力训练能否满足实际工作的需要

## 4. 毕业生就业趋势分析

### 4.1 近五年毕业生就业流向趋势

表 9：2015—2019 年本科就业流向统计

年份	华北地区	华东地区	西南地区	西北地区	华南地区	华中地区	东北地区
2015	64.05%	7.29%	6.87%	5.78%	4.35%	6.39%	5.27%
2016	82.59%	3.19%	2.65%	4.76%	2.01%	2.56%	2.24%
2017	76.08%	7.31%	3.46%	3.40%	3.40%	4.12%	2.23%
2018	72.65%	7.95%	3.60%	3.91%	4.52%	5.33%	2.04%
2019	71.14%	8.90%	3.22%	3.14%	4.94%	6.15%	2.51%

从上表可以看出，毕业生就业区域结构在发生变化。近三年来，在华北地区就业的比例在稳步下降，而在华东、华南和华中地区就业的比例在逐年增加，这说明毕业生就业观念在转变，开始向珠三角、长三角等经济

发达地区谋求发展。

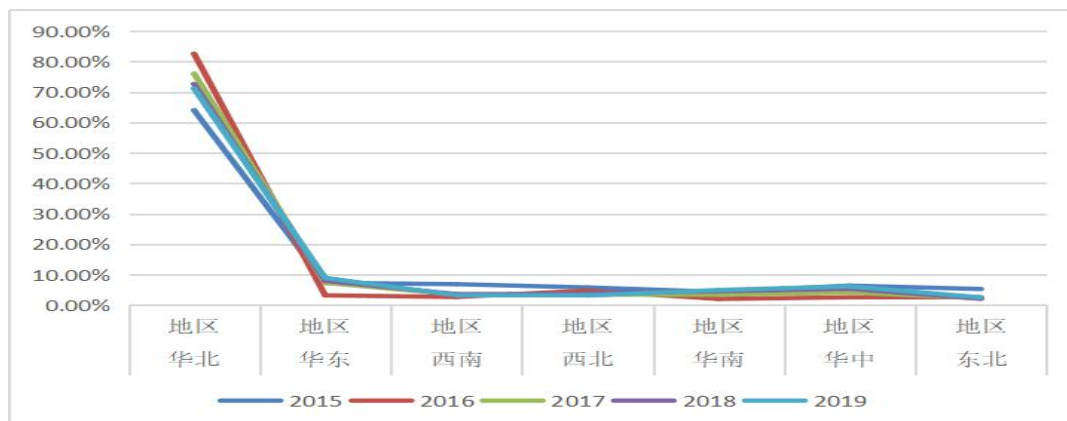


图 15: 2015-2019 年本科毕业生就业流向趋势

从毕业生的就业流向看，因学校属地化原因，毕业生就业地主要集中在华北地区，本科生在京津冀就业的比例高于生源数。

## 4.2 近三年地质行业就业情况对比分析

表 10: 2017—2019 届本科毕业生到地质行业就业情况统计

专业	2019		2018		2017		合计	
	2019 届毕业生人数	2019 届地质类就业人数	2018 届毕业生人数	2018 届地质类就业人数	2017 届毕业生人数	2017 届地质类就业人数	毕业生人数	地质类就业人数
地质类专业	1253	565	1186	728	1082	566	3521	1859
地质经济类专业	668	149	750	182	526	82	1944	413
地质管理类专业	906	146	891	231	860	112	2657	489
合计	2827	860	2827	1141	2468	760	8122	2761

从上表可以看出，2019 届地质类毕业生有大约 30.42% 到地质行业单位就业，较去年下降了 10 个百分点；其中地质类专业毕业生到地质类单位就业的人数下滑了 16.29 个百分点。

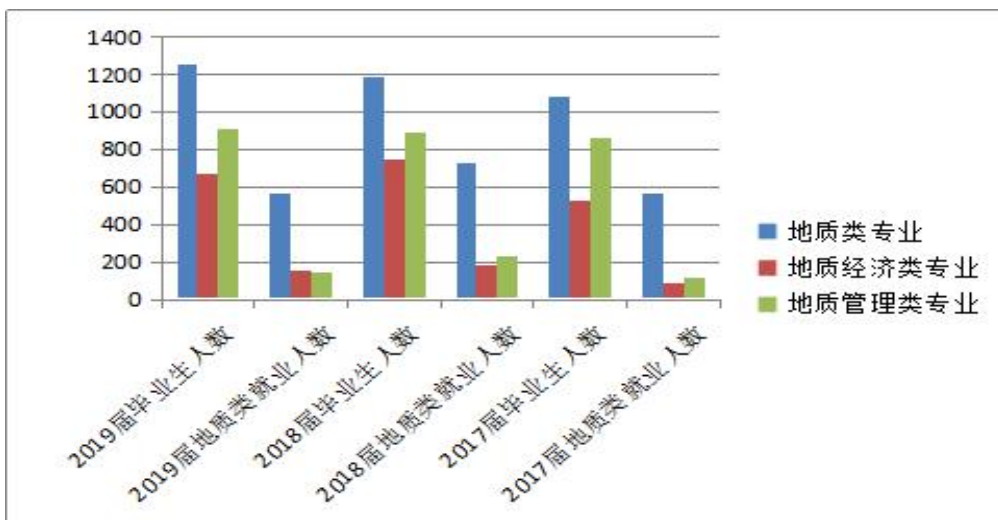


图 16：2017 年——2019 年本科毕业生到地质行业就业情况统计

### 4.3 用人单位在未来三年人才需求趋势

通过对用人单位的回访和调查，未来三年单位对人才学历需求的情况如下图：

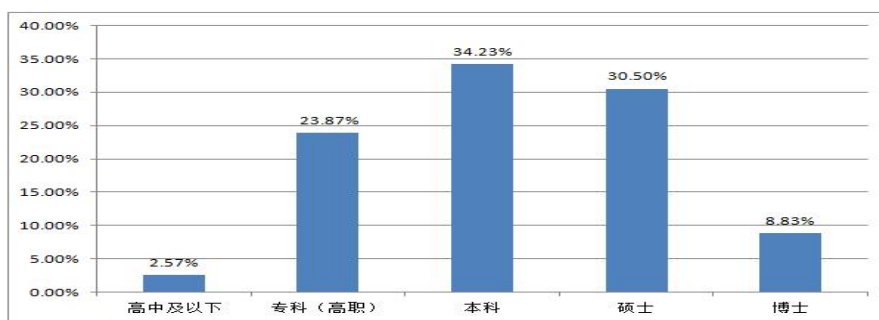


图 17：用人单位对人才学历层次的需求

由上图可知，用人单位对人才学历层次需求的排名为本科、硕士、专科、博士、高中及以下。可以看出随着社会对高新技术产业发展的需求，对人才需求的层次也在不断的提高，对高中以下的学历层次的需求已经很小了。

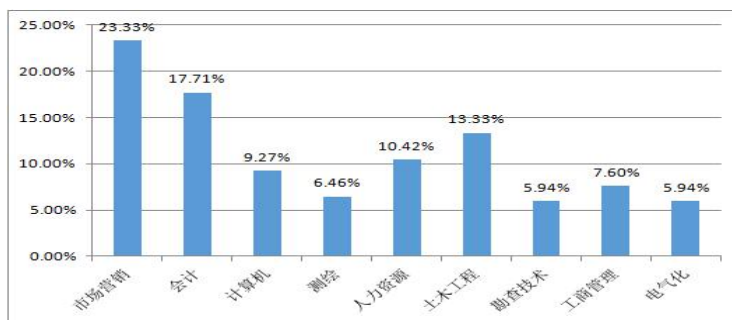


图 18：用人单位未来三年的专业需求

由上图可知，用人单位未来三年的专业需求量排前五位的是市场营销、会计、人力资源、计算机、工商管理。

被调查用人单位每年拟招聘毕业生的规模如下图：

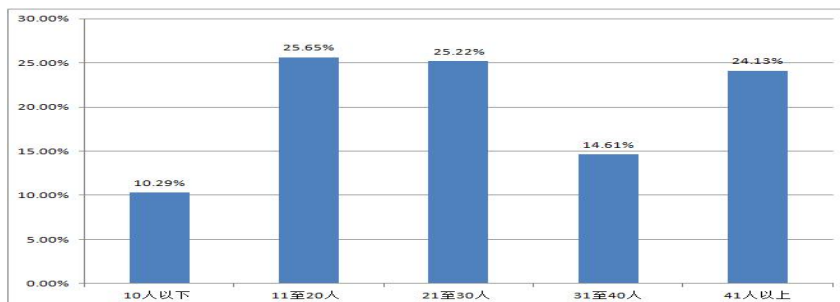


图 19：用人单位每年招聘大学生人数

由上图可知，在招聘的单位中有 24.13% 的单位招聘毕业生人数在 40 人以上，有 50.87% 的单位招聘人数在 10—30 人之间。与往年相比单位的用人需求量有所减少。

单位近几年招聘大学生的数量增幅趋势如下图：

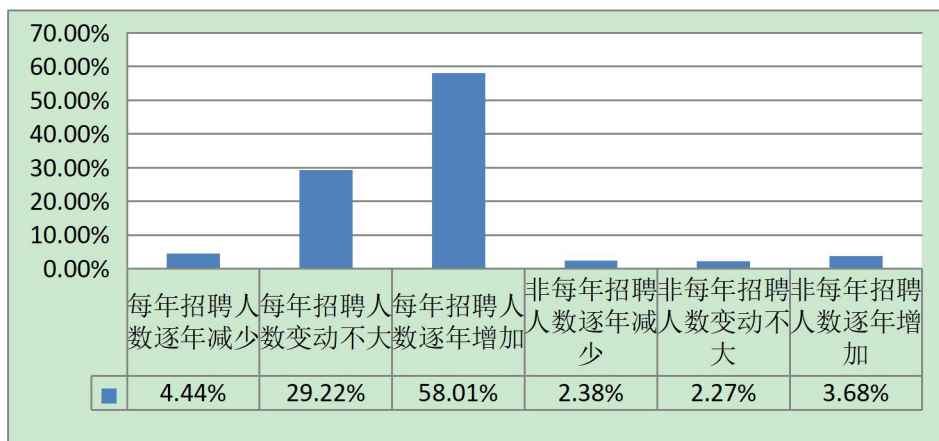


图 20: 用人单位近几年招聘大学生的趋势

由上图可知，有 4.44%的用人单位每年招聘人数在逐年减少，29.22%的用人单位每年招聘人数变动不大，58.01%的用人单位招聘人数在逐年增加。还有一部分用人单位并不是每年都招聘。

#### 4.4 用人单位招聘毕业生的月起薪

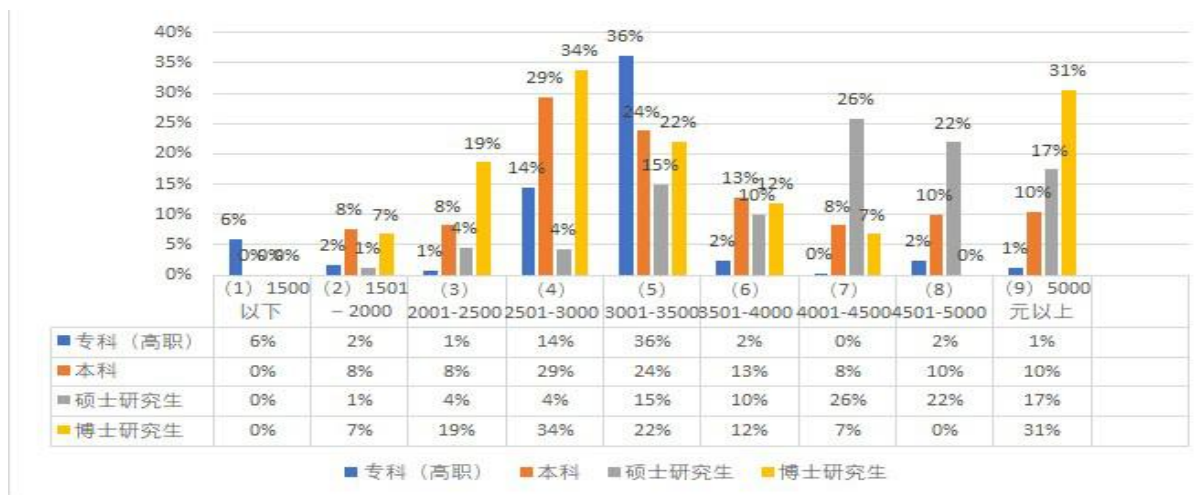


图 21: 用人单位招聘毕业生试用期的月薪

由上图所知，专科毕业生试用期月薪主要集中在 2500—3500 元，本科毕业生试用期月薪基本在 2500—4000 元，硕士研究生试用期月薪基本在 4000—5000 元，博士研究生试用期月薪主要在 2500—3000 元和 5000 元以上。

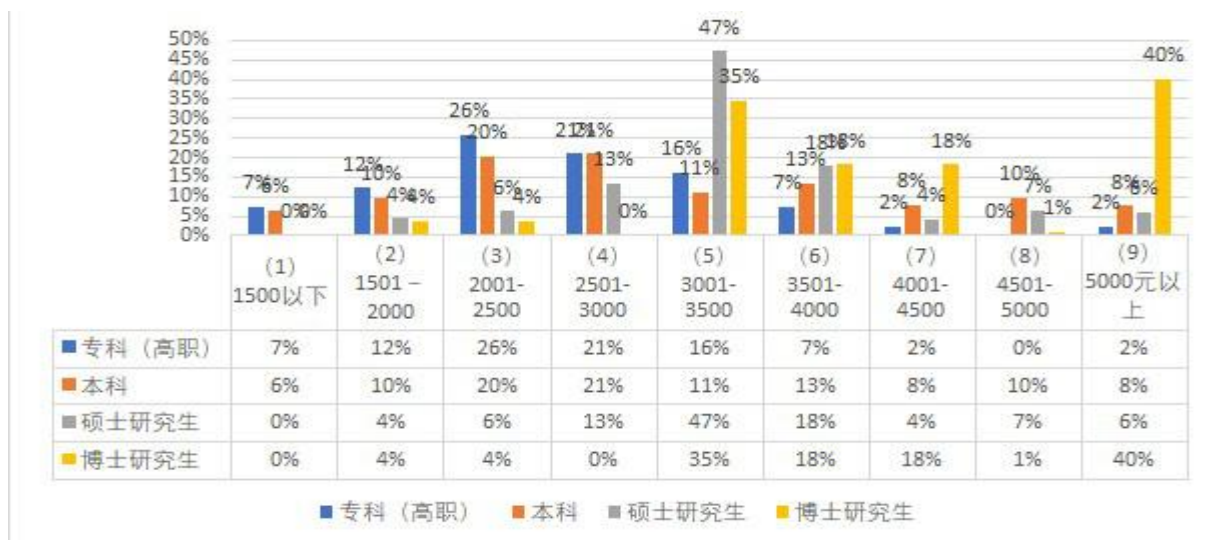


图 22: 用人单位招聘毕业生试用期后的月薪

由上图可知,专科毕业生试用期后月薪绝大部分在 2000-4000 元之间,本科毕业生试用期后月薪绝大部分在 2000-4000 元之间,硕士毕业生试用期后月薪绝大部分在 2500-4000 元以上,博士研究生试用期后月薪绝大部分在 5000 元以上。

#### 4.5 学校提供就业岗位供需比

学校多年来一直定期组织大型、中型及专场招聘活动,并积极拓展就业市场,搜集用人单位需求信息并在就业信息网上发布。每年提供的就业岗位与学生数的供需比都在稳步的提高,基本能够满足绝大多数专业学生的需求。(参见表 11)

表 11: 2017 年——2019 年就业岗位供需比

年份	岗位来源渠道	用人单位数	提供就业岗位数	毕业生人数	需供比例
2017 年	大型招聘会	338	10417		
	中型招聘会	353	3564		

	小型专场招聘会	92	934		
	网上发布信息	468	5117		
	<b>合计</b>		<b>20032</b>	<b>4794</b>	<b>4.2:1</b>
2018 年	大型招聘会	320	13571		
	中型招聘会	460	9860		
	小型专场招聘会	175	3500		
	网上发布信息	510	5100		
	<b>合计</b>		<b>32031</b>	<b>5099</b>	<b>6.3:1</b>
2019 年	大型招聘会	360	11467		
	中型招聘会	660	19514		
	小型专场招聘会	163	9752		
	网上发布信息	881	18195		
	<b>合计</b>		<b>58932</b>	<b>5953</b>	<b>10:1</b>

注：上表不含各院系的数据

从统计可以看出，学校今年扩大了中型招聘会规模及场次，提供岗位数量较往年有大比例提高。

## 5. 就业调研反馈

### 5.1 毕业生就业现状满意度

根据《调查问卷》数据显示，有 95.72% 的毕业生对工作总体感到满意。满意度排在前六位的是：工作氛围 96.47%；工作的安全性 96.37%；社会认可度 96.09%；岗位工作环境 95.06%；发展机会 96.05%；行业前景 96.05%。详见下图。

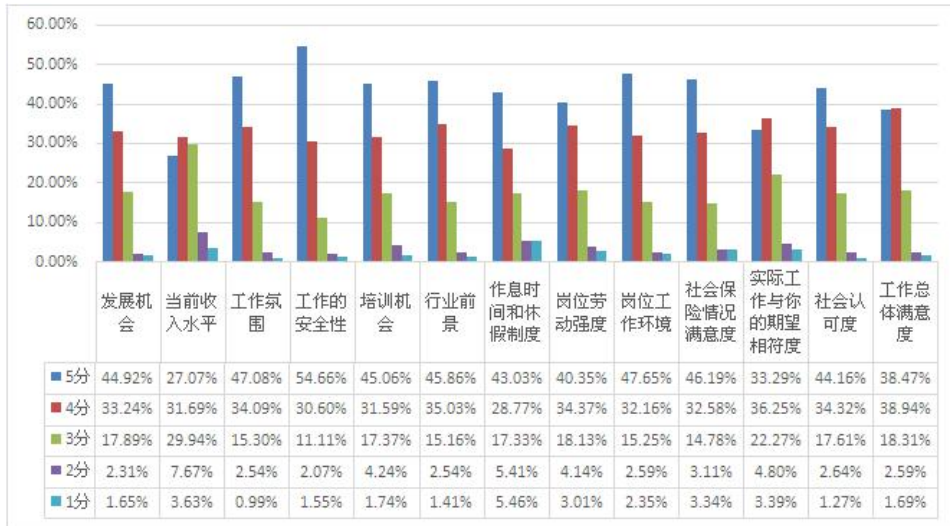


图 23: 毕业生就业现状满意度

## 5.2 毕业生对学校职业指导与就业服务工作的评价

根据《调查问卷》数据显示，97.89%的被调查者对学校职业指导与就业服务工作总体感到满意。其中，对特殊群体困难帮扶情况、就业手续办理情况、创新创业教育开展情况、校园招聘活动情况、就业信息服务情况、就业创业政策宣传咨询情况、求职择业指导开展情况、职业生涯规划知识普及和活动开展情况均达到 97% 以上。详见下图。

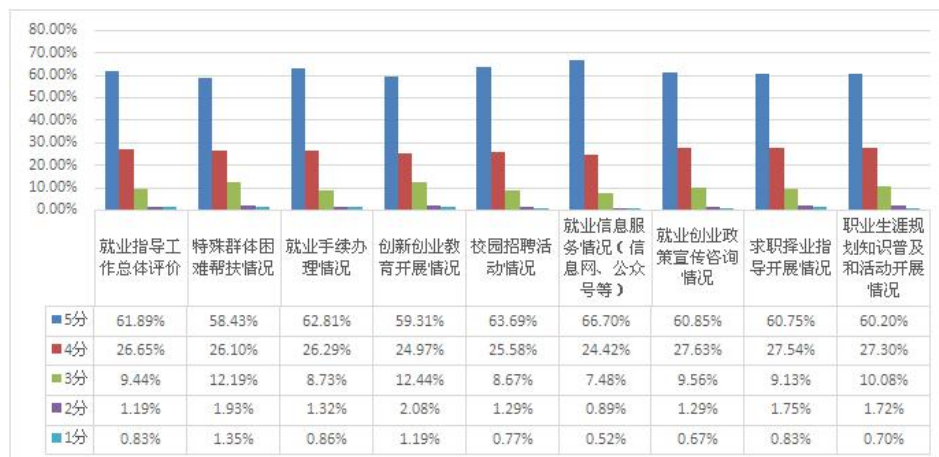


图 24: 毕业生对学校职业指导与就业服务工作的评价

### 5.3 用人单位对毕业生的总体满意度

通过对用人单位的调查，41.34%的用人单位对我校的毕业生很满意，还有 45.35%的用人单位对我校毕业生表示比较满意。具体见下图。

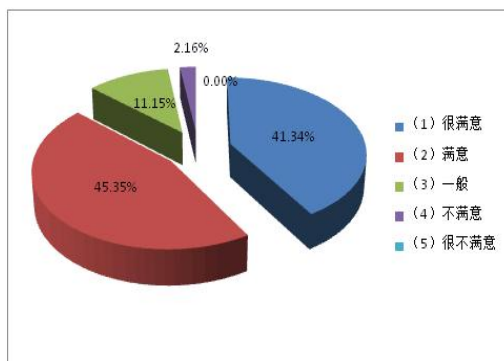


图 25: 用人单位对毕业生的总体满意度

从该项调查可知，用人单位对我校毕业生满意度达到了 97.84%，这说明我校毕业生得到了绝大部分用人单位的认可和青睐。

### 5.4 用人单位对学校就业工作评价

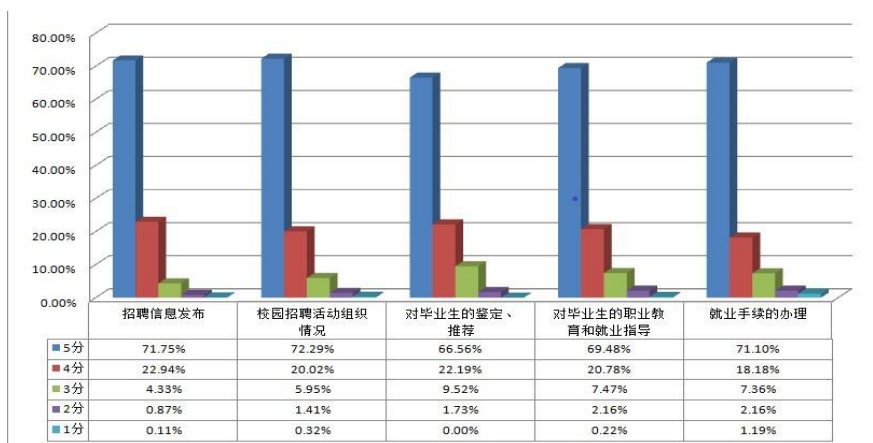


图 26: 用人单位对学校就业工作评价

由上图可知，用人单位对我校就业工作的满意度达到了 96%以上。这说明用人单位对我校招聘信息发布、校园招聘活动组织情况、毕业生的鉴定推荐、毕业生的职业教育和就业指导、就业手续的办理等五个方面都比较



从用人单位规模调查显示，员工在 500 人以下的单位占 57%，其中 50 人以下的占 16.70%，50—100 人的占 14.14%，也就是说小企业依然是招聘主体。超过两千人的大型企业占比约 30%。

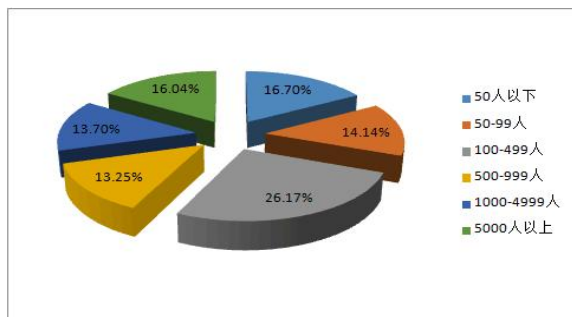


图 29—1：用人单位规模统计（按在职员工计）

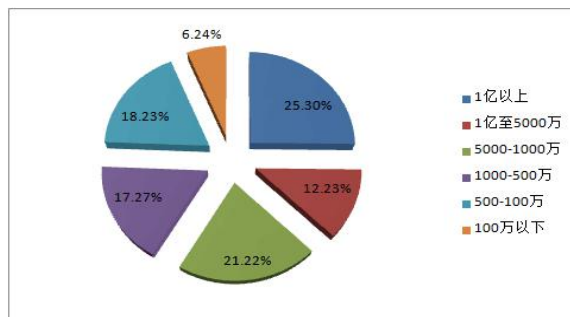


图 29—2：用人单位规模统计（按注册资金计）

从该项调查可知，用人单位现有规模，按注册资金计，500 万以下的占比 24.47%，5000 万以上的占到了 36.53%。

从上图分析可以看出，今年到校招聘的企业大部分实力比较强，企业质量较高。

## 5.6 用人单位招聘高校毕业生的主要渠道

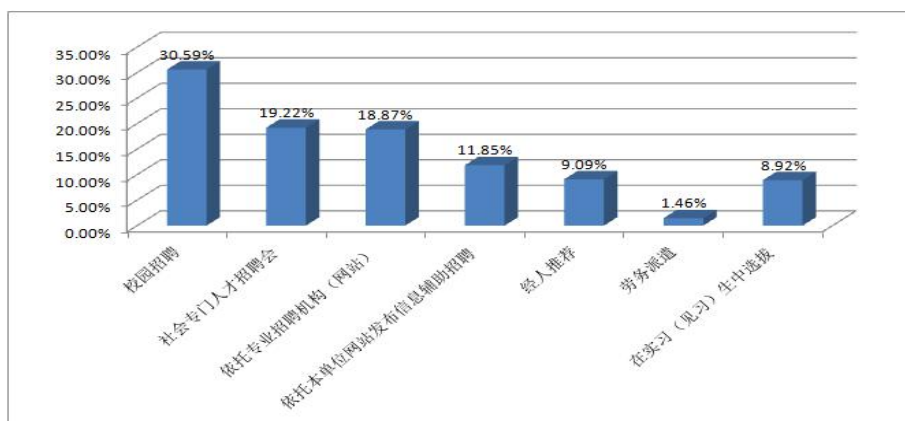


图 30：用人单位招聘毕业生的主要渠道

在参与调查的 924 家用人单位中，单位比较青睐的招聘形式主要是校园招聘，占比 30.59%，其次是社会专门人才招聘会、依托专业招聘机构以

及依托本单位网站，各占比 19%左右。这与学生的期待，以及后期签约情况都是比较匹配的。

## 5.7 用人单位招聘高校毕业生看重的能力

调查显示：在招聘毕业生时，用人单位最注重的个人品质主要是有责任感和诚实守信，排在后三位的分别是对单位忠诚、敬业精神和严谨踏实。具体调查统计如下图：

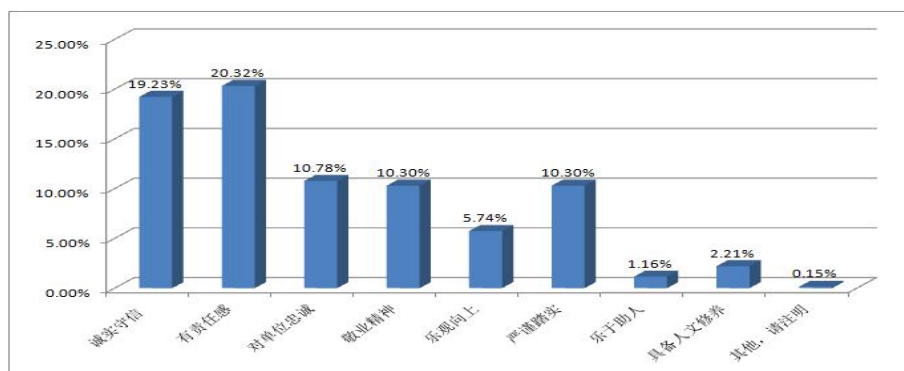


图 31—1：用人单位招聘时最注重的三项个人品质调查统计

招聘毕业生时，最注重的三项个人能力调查统计如下图：

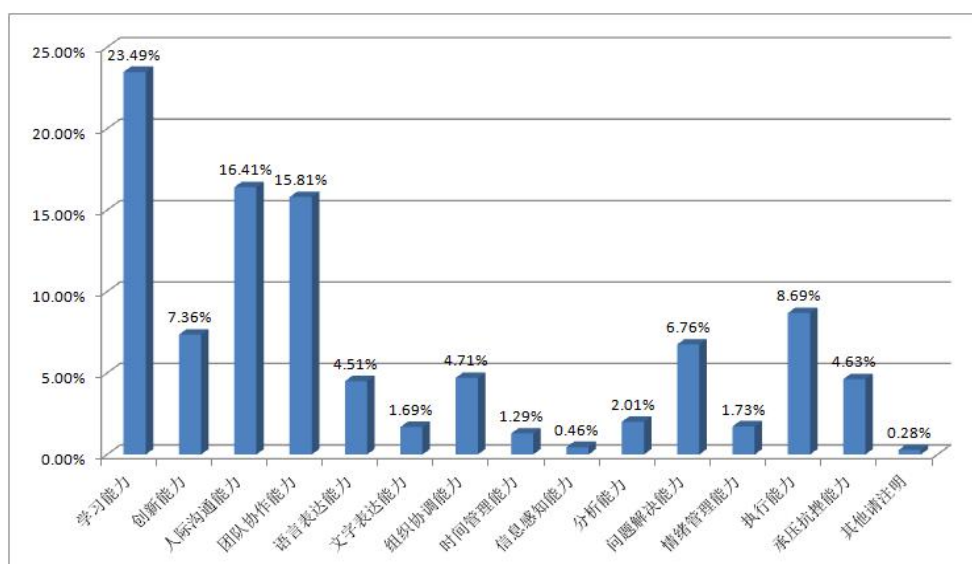


图 31—2：用人单位招聘时最注重的三项个人能力调查统计

由上图可知，用人单位招聘毕业生时最注重的个人能力分别是学习能

力、人际沟通能力、团队协作能力；其次是执行能力、创新能力、问题解决能力。

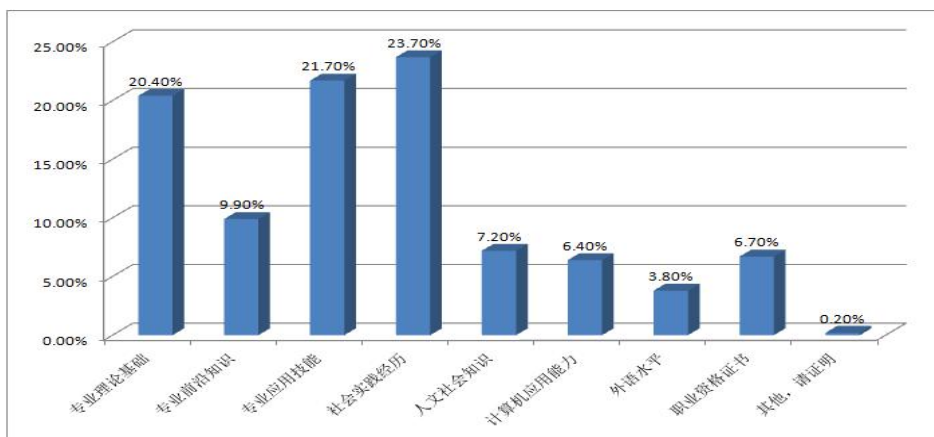


图 31—3: 用人单位招聘时最注重的三项专业知识与专业技能调查统计

由上图可知，用人单位招聘毕业生时最注重的专业知识与专业技能是社会实践经历、专业应用技能、专业理论基础，这说明用人单位不仅仅对学生的专业知识有要求，还很重视学生的实际操作能力、社会实践经验。另外，学生具有的专业前沿知识、人文社会知识和职业资格也是用人单位比较注重的。

## 5.8 用人单位招聘高校毕业生起决定作用的因素

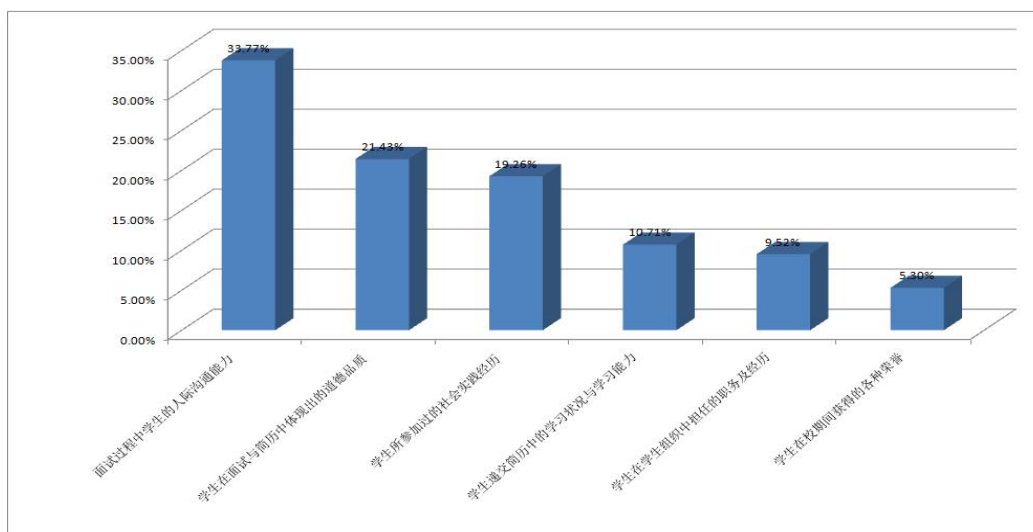


图 32-1: 用人单位招聘学生起决定作用的原因

由上图可知，用人单位招聘学生起决定作用的因素排前三位的是学生的人际沟通能力、学生的道德品质、参加过社会实践经历。

用人单位在阅读毕业生个人简历时，最为重视的三个方面调查统计为社会实践经历社会活动、所学专业、求职意向（如下图）：

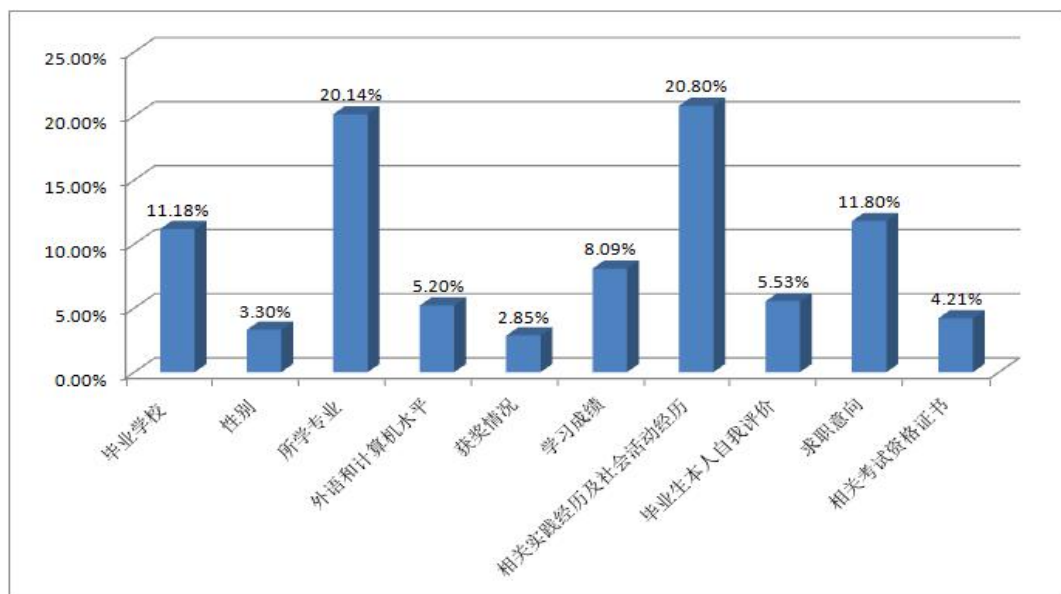


图 32-2：用人单位在阅读毕业生简历时最为重视的三个方面

用人单位在对毕业生进行面试时，最为重视的三个方面调查统计如下图：

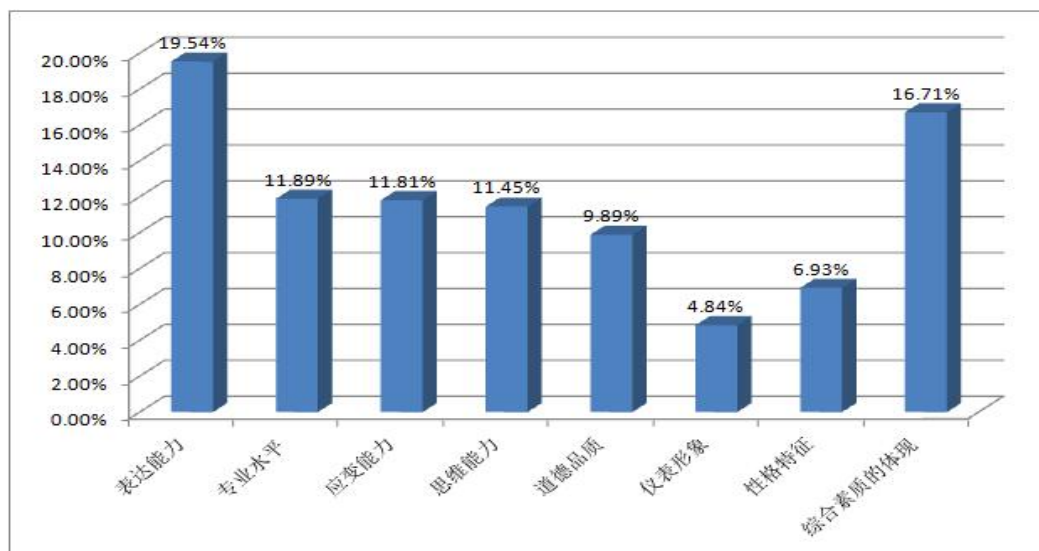


图 32-3：用人单位面试毕业生最为重视的三个方面

由上图可知，用人单位在进行面试时，最为重视是表达能力和综合素质的体现。

### 5.9 用人单位招聘高校毕业生对家庭地域的要求



图 33: 用人单位招聘学生对家庭地域的要求

从该项调查可知，61.58%的企业对家庭地域没有要求，38.42%的企业要求在单位所在的省份及所在地区市以及周边省份。

### 5.10 用人单位认为招聘高校毕业生难在何处

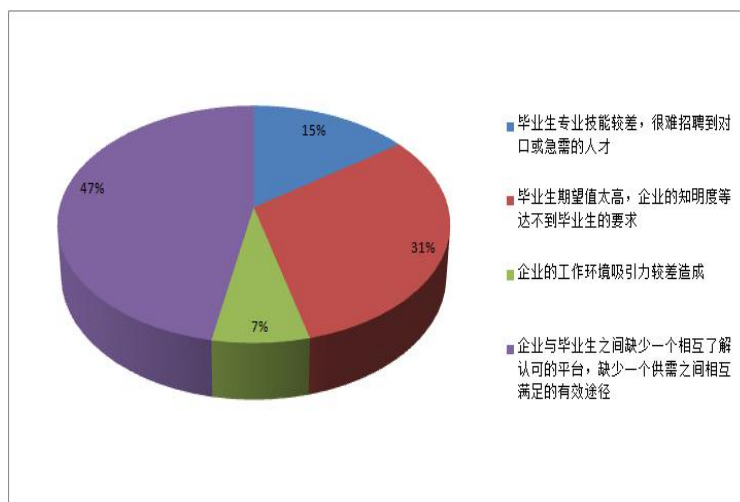


图 34: 用人单位招聘毕业生难的调查

从该项调查可知，用人单位认为招不到人的主要原因是企业与毕业生

之间缺少一个相互了解认可的平台，比例占到了 47%；其次是毕业生的期望值太高，占比 31%。

## 6. 就业对教育教学的反馈

### 6.1 毕业生对学校教育教学工作的满意度与反馈

根据《调查问卷》数据显示，被调查者普遍对学校整体人才培养工作感到满意的比例达到 98.07%。其中排在前三位的是对教师授课水平感到满意的比例达到 98.84%；对校风、学风建设感到满意的比例达到 98.55%，对专业教学内容与工作需要的吻合程度感到满意的比例达到 96.78%。

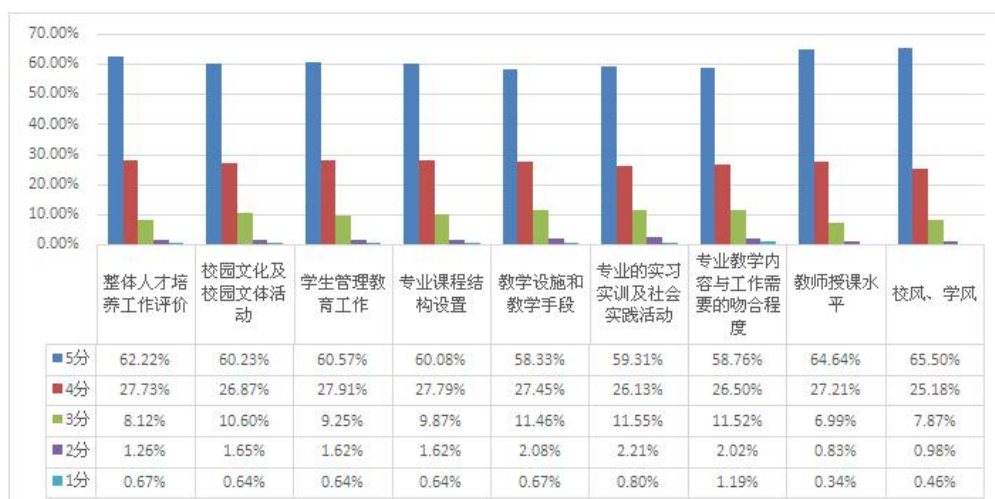


图 35: 毕业生对学校教育教学工作的满意度与反馈

### 6.2 毕业生对职业发展要素的反馈

根据《调查问卷》数据显示，被调查者对诚实守信(99.51%)、抗挫能力(99.38%)、学习能力(99.33%)、人际沟通能力(99.30%)、分析解决问题能力(99.29%)、执行能力(99.29%)、敬业精神(99.26%)、团队协作能力(99.14%)、语言文字表达能力(99.11%)的重视程度都达到了 99%以上。

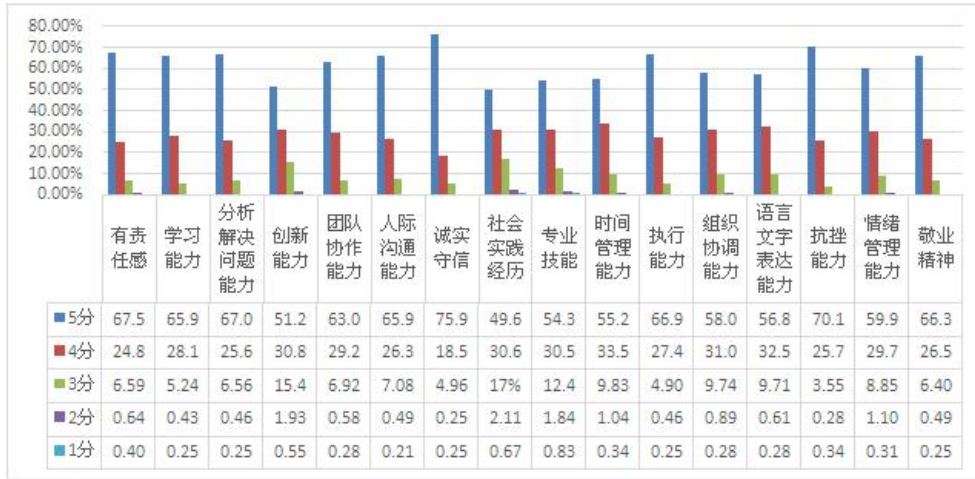


图 36: 毕业生对职业发展要素的反馈

### 6.3 用人单位对毕业生素养、能力、知识培养反馈

用人单位对我校 2019 届毕业生的 14 项个人能力总体满意度较高，其中学习能力、人际沟通能力、执行力都达到了 98% 以上，相对略弱的有承压抗挫能力、创新能力、组织协调能力。具体指标见下图：

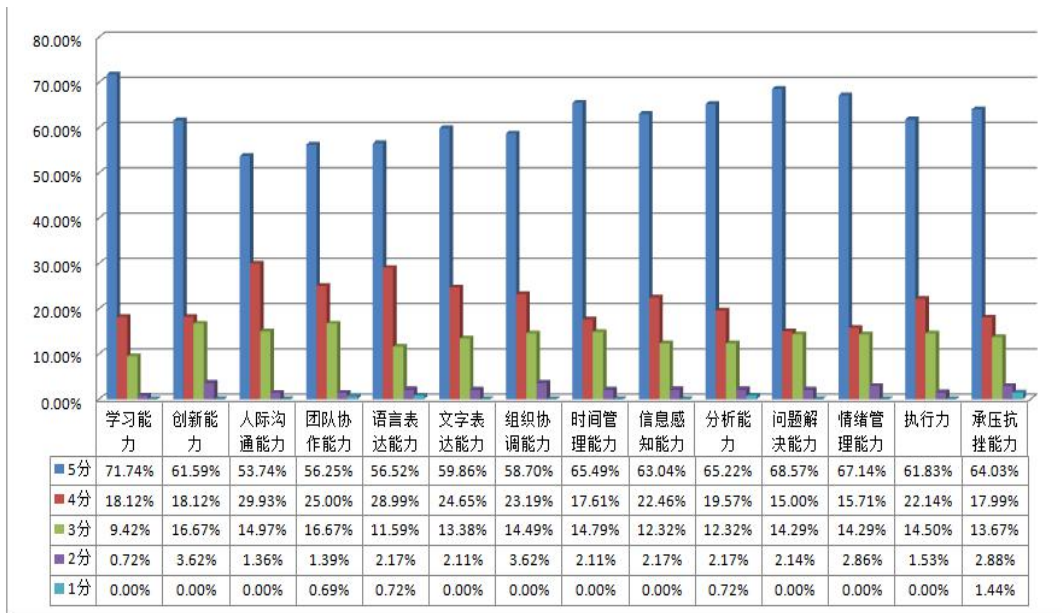


图 37-1: 用人单位对毕业生素养、能力、知识培养反馈

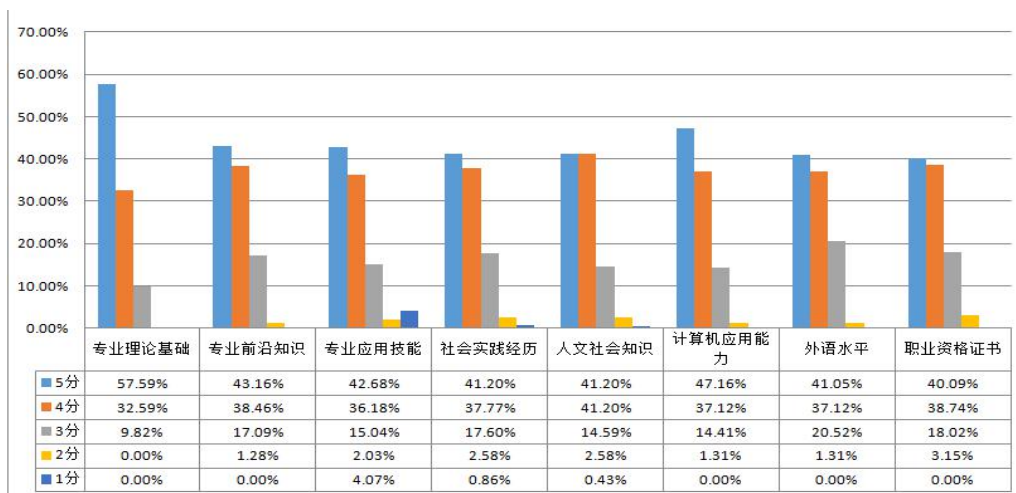


图 37-2: 用人单位对毕业生专业知识与专业技能表现的反馈

用人单位对我校 2019 届毕业生专业知识与专业技能满意度较高，其中专业理论基础达到了 100%，专业前沿知识达到 98.71%，计算机能力和外语水平都达到了 98.69%。专业应用技能略低，为 93.9%。具体指标见上图：

## 6.4 用人单位对学校人才培养的建议

从该项调查可知，多数用人单位认为，学校应该加强学生人文社会科学素养的训练，强化专业实验环节增强学生实践能力、加强基础知识培，拓宽学生的知识面；此外，还应加强学生人生观、职业道德和劳动态度的培养。

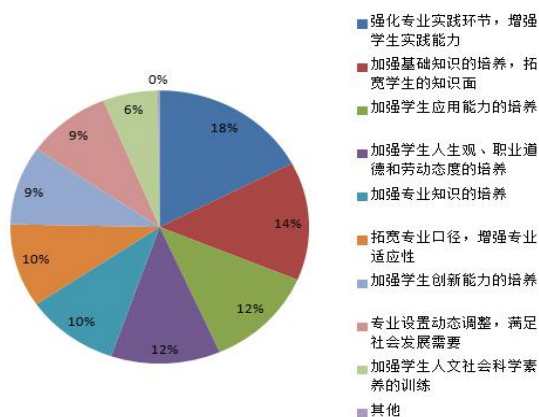


图 38: 用人单位对学校人才培养的建议

## 7. 就业工作特点和举措

### 7.1. 强化价值引领，着力促进毕业生多渠道就业

以深入学习贯彻习近平新时代中国特色社会主义思想 and 党的十九大精神为核心，以建国 70 周年为契机，通过活动、讲座、课程、媒体宣传等多种途径，强化价值引领，培养新时代大学生的创业干事成才观。在突出服务国家人才战略的同时，广泛收集中小微企业招聘信息，积极组织中小微企业进校园招聘，引导毕业生到基层就业和中小微企业就业。配合相关部门认真组织实施“特岗计划”“大学生村官”“三支一扶”“大学生志愿服务西部计划”等基层就业项目，引导毕业生回生源地参加基层就业项目。在签约就业中，2019 届毕业生在非国有制企业和非事业单位就业的 463 人，超过三方协议就业的 50%。有 12 名学生参加“大学生志愿服务西部计划”基层就业项目。通过问卷调查显示，在地市级及以下城市就业的人数约 29.2%，较去年有明显增加，而到京、津、沪等直辖市和省会城市就业的比例较去年下降了 10%，毕业生到基层就业干事的效果明显。

### 7.2. 加强职业指导，着力提升毕业生就业竞争力

加强对大学生的职业指导是就业工作的一项重要内容。一年来通过开设职业生涯规划 and 择业指导课程，举办大学生职业规划节，开展个体咨询服务，以及职业体验等职业指导活动，着力提升毕业生的就业竞争力，力促毕业生高质量就业。2019 年共开设职业指导课程教学 75 个教学单元，实现了职业指导教学课程全覆盖。在今年举办的第三届职业规划节系列活动

中，有 1000 多名学生参与职业生涯规划、我的求职故事大赛和求职技能提升培训活动，51 名学生获奖，5 个二级学院或优秀组织奖。全校开展各种职业相关讲座、就业沙龙活动、职业体验等活动百余场，参加讲座 1885 人次。通过多方位、多角度的职业指导活动，极大地提高了学生的职业规划意识和能力，提升了求职择业技能，极大增强了毕业生在社会上的就业竞争力。中铁、中建、中电等 500 强企业录用我校毕业生数量明显增加。

### **7.3.优化精准推送，着力完善智慧就业平台功能**

通过持续完善就业智慧平台功能，不断优化精准推送服务，就业服务水平明显提高。我校的智慧就业平台经过三年的建设，实现了就业信息网、就业微信和就业 APP 互联互通，实现了手机电脑一体化，极大地方便了学生和用人单位，满足了学生或去就业信息的个性化需求和便利化需求。截止 12 月初，智慧就业平台注册企业已达到 3715 家，较去年增加 1137 家；发布各类招聘信息 4821 条，提供就业岗位 58881 个。“冀地大”微信公众号关注人数 21049 人，学生绑定激活 21803 人。18/19 年度定向推送就业信息 707710 条，提供岗位需求 56321 个。智慧就业平台 2019 年网页浏览量达 806 万次，较去年增加 30 万次，单日网页浏览量最高达 16 万次。通过平台，可以将就业信息一键推送到个人，职业指导和招聘活动学生可以通过就业微信一键预约，活动现场扫描签到，毕业生信息数据核对、毕业生就业调查实现手机端操作，一键提交，后台数据统计随时可查，大数据分析方便快捷，极大提高了我校就业服务的信息化水平，实现了教育部对精准推送就业服务要求。

## 7.4.开拓就业市场，着力改善学生就业区域结构

针对学校属地化管理，学生在京津冀就业人数比例过高现象，学校开始调研学生就业区域，构建向重点经济区域推送毕业生行动计划，逐步改善就业区域结构不合理现象。通过加大对省外就业市场开拓力度，注重京津冀之外的就业单位推荐，成效开始显现。2019 届毕业生在华北地区就业的比例降低，比较明显的是在河北省就业的比例从去年的 61.45%，下降至 57.54%，首次跌破 60%；而在华中、华东和华南地区就业的有所增加，其中江、浙、广和湖北就业的比例有所提高，尤其是广东省，就业人数为 124 人，较去年增加 30%，仅深圳一地就有 51 名毕业生就业。因此从地域上看，珠三角、长三角就业人数增加，毕业生区域就业结构开始改善。今年联合社会资源共举办大中小型招聘会 166 场，到校招聘单位 1183 家，较 2018 年增加 128 家，共提供就业岗位 41272 个。通过问卷调查显示，通过学校组织的校园招聘会和发布的就业信息等渠道找工作的已经达到 57.93%。

## 7.5.加大帮扶力度，着力解决特殊就业群体问题

特殊群体就业帮扶是就业工作的另一项重点工作。根据《河北地质大学关于特殊群体毕业生就业创业帮扶工作的实施意见》（冀地大〔2017〕59 号）和《关于做好我校特殊群体毕业生就业创业帮扶台账和有关数据报送工作的通知》（冀地大就业〔2018〕2 号），在普遍开展对特殊群体毕业生职业指导的同时，今年重点加强了对建档立卡毕业生的帮扶力度。通过排查，对全校 73 个建档立卡毕业生建立了帮扶台账，召开了就业问题答疑会，逐个了解基本情况，开展分类指导，对有就业意向的学生分五个组，

每个组由两名老师负责一对一、点对点帮扶。学校还召开了新疆定向生座谈会，对就业政策和就业形势进行解读。全年共向 288 名学生发放求职补贴、特困毕业生援助 37.35 万元，对促进特殊群体毕业生就业起到了积极作用。

## **7.6.深化工作调研，着力健全就业质量反馈机制**

近几年学校从制度机制入手，不断加强制度建设。2016 年以来先后印发了《河北地质大学学生就业工作管理办法》（冀地大〔2016〕51 号）、《河北地质大学就业工作考核与奖励办法（试行）》（冀地大〔2017〕58 号）。今年 4 月召开了 2019 年（第四届）就业工作会议，表彰奖励了五个就业工作先进集体和 16 名就业工作先进个人。下半年，按照“不忘初心，牢记使命”主题教育的要求，还加大了工作调研力度，先后召开毕业生座谈会、教师座谈会和用人单位座谈会十余场，完成了《用人单位调研报告》和学生座谈问题汇总，分别向相关部门和学校决策机构进行了反馈。进一步完善了工作调研制度和就业信息反馈制度，先后印发就业通报三期，11 月 19 日《就业资讯》创刊。为促进招生、培养、就业和经费划拨联动机制有效实施，经过调研还完成了《河北地质大学专业预警实施办法》（试行）的起草工作，并经校长办公会原则通过。通过完善制度机制，就业工作更加科学化、规范化、制度化，对“调结构，稳就业，保质量”，起到了积极作用。

## **7.7.强化创业教育，着力构建创新创业生态系统**

依托大学生创业活动和实践的平台——创业生态公园（众创空间），以培养学生创新创业能力为目标，通过构建创业生态系统，不断创新服务模式，拓展服务功能，提升服务能力，为学生提供网络空间、资源空间和社交空间，积极开展设计型创客马拉松、创客教育培训、创业沙龙、项目路演等形式多样的创新创业实践活动。创新创业师资工作坊系列活动极大地调动了教师的创新创业教育热情，将创新创业教学方法融入到专业教学中，一方面提高了教师创新创业教育能力，另一方面把新的教学方法应用到专业课教学中，进一步促进了校内教育教学改革。把第一课堂教学与第二课堂活动、创业课程与创业大赛、创业教学与创业研究等创业教育各个元素做系统整合，不断完善，形成创业课程、与创业课程相关的活动以及创业研究构成的创业教育生态系统。2019 年参加第四届河北省大学生创新创业年会，一等奖一项，三等奖一项，优秀奖三项，一项获“我最喜爱的项目”。大学生创新创业训练计划项目获国家级 20 项，省级 60 项。