



廣東白雲學院
GUANGDONG BAIYUN UNIVERSITY

2018 年本科毕业生就业质量报告

广东白云学院就业指导中心

2018 年 12 月

目录

第一篇 毕业生就业创业工作简要总结	5
一、扎实做好就业指导与服务工作	5
(一) 成功举办广东省 2018 年应用型人才大型供需见面活动	5
(二) 圆满完成 2018 年就业指导教学任务	5
(三) 第八届广东省职业规划教学竞赛成绩有所突破	5
(四) 继续做好毕业生就业与职业发展质量及用人单位满意度跟踪调查	6
(五) 继续做好毕业生事务工作	6
(六) 继续做好毕业生就业信息收集与上报工作	7
二、全面开展大学生创新创业教育工作	7
(一) 圆满完成 2018 年度各项创新创业竞赛任务	7
(二) 继续做大学生创新创业训练计划项目服务工作	7
(三) 完善创新创业教育工作相关制度	8
(四) 做好大学生创新创业实践基地管理工作	8
第二篇 毕业生就业状态	9
特别说明	9
(一) 报告的基础样本说明	9
(二) 关于标准赋值法和梯度赋值法计算满意度的说明	9
(三) 其它参考数据	10
一、2018 届毕业生就业状态	11
(一) 毕业生总体规模及结构	11

2018 年本科毕业生就业质量报告

(二) 应届本科毕业生的初次就业率	12
(三) 就业流向	13
二、2015 届毕业生三年职业发展状态	19
(一) 三年前后的就业城市分布变化	19
(二) 生源地就业分布的变化	20
(三) 行业分布及转换	23
第三篇 毕业生就业与职业发展质量	24
一、现职岗位总体满意度	24
(一) 薪酬与福利满意度	28
(二) 劳动关系 (合同签署及执行情况) 满意度	30
(三) 工作氛围与人际关系满意度	31
(四) 工作环境及职业发展前景满意度	33
(五) 职业期待吻合度	34
(六) 岗位与专业相关度	36
(七) 对平衡工作、家庭、生活的评价	37
(八) 第三方 (家人) 对本人现职岗位的满意度	39
二、薪酬分析	41
(一) 总体薪酬统计	41
(二) 2018 届毕业生毕业半年后薪酬统计	41
(三) 2015 届毕业生毕业三年后薪酬统计	44
(四) 主要行业薪酬统计	46
(五) 主要就业城市薪酬统计	47

(六) 薪酬与岗位满意度的关系分析	50
三、职业流动分析	50
(一) 职位晋升情况	50
(二) 离职次数及原因分析	51
(三) 离职次数与薪酬变化的关系分析	53
(四) 离职次数与岗位满意度的关系分析	53
(五) 离职次数与职位晋升情况的关系分析	55
第四篇 毕业生对应用型人才培养质量的反馈	56
一、毕业生对学校的教育教学和服务总体的评价	56
(一) 课程设计和课程内容满意度	56
(二) 教师专业和教学水平满意度	59
(三) 毕业生视角下专业教育应加强的教学内容与能力培养	60
二、毕业生对第二课堂的满意程度	63
(一) 毕业生在校期间参加社团的情况	63
(二) 毕业生在校期间参加课外活动或竞赛的情况	64
(三) 第二课堂对于就业与职业发展的影响程度	64
(四) 毕业生对第二课堂应着重培养的素质重要性排序	65
三、毕业生对学校创新创业教育及实践活动的满意度	66
(一) 对创新创业课程(讲座)的满意度	67
(二) 对举办各类创新创业竞赛的评价	67
(三) 对创新创业实践活动(如创业基地、仿真实训等)的评价	68
(四) 对创新创业教育与专业教育结合程度的评价	69

2018 年本科毕业生就业质量报告

(五) 对创新创业教育的收获评价	69
(六) 创新创业教育对择业就业与职业发展的帮助程度	71
四、毕业生对企业实践教学的满意度评价	71
(一) 对企业实践教学(3+1)效果的总体满意度	71
(二) 对企业实践教学效果不满意的原因综述	72
(三) 对企业实践教学过程中“四导师”的满意程度	73
(四) 毕业生视角下企业实践教学的作用	74
(五) 毕业生视角下企业实践教学需要完善的工作	74
五、毕业生对母校工作与服务的总体评价	75
(一) 教风学风满意度	76
(二) 学生工作满意度	76
(三) 生活服务满意度	77
(四) 就业服务满意度	78
(五) 母校声誉评价	80
(六) 对母校的推荐度	80

第一篇 毕业生就业创业工作简要总结

一、扎实做好就业指导与服务工作

（一）成功举办广东省 2018 年应用型人才大型供需见面活动

5 月 18 日，由我校承办的广东省 2018 年高校毕业生供需见面活动应用型人才专场在我校篮球场如期举行，吸引来自周边高校毕业生在内的超过 8000 余人次入场应聘。本场供需见面活动吸引了包括广东海印集团股份有限公司、中铁广州局集团第二工程有限公司、汇丰银行（中国）有限公司、广东南湖国际旅行社有限责任公司、欧派集团股份有限公司、广东美的厨房电器制造有限公司、广州白云电器设备股份有限公司、广东苏宁云商销售有限公司、蓝月亮（中国）有限公司、龙文教育集团等知名企业在内的近 256 家用人单位入场招贤纳士，广东省征兵办公室及多家校友企业也组团前来参会。本次活动共为毕业生提供了 7000 多个工作岗位，圆满地完成了省高校就业指导中心交予我校的任务，较好地满足了我校企业实践教学的需要。

（二）圆满完成 2018 年就业指导教学任务

2018 年上半年，针对 2015 级学生即将参加企业实践教学的需求以及 2014 级学生参加企业实践教学过程中企业所反映比较集中的心态和定位问题，我们在 2015 级《就业指导》的课程设置中，着重通过对近五年来大学毕业生就业人数的扩展、人才市场对就业人员知识技能需求的特点进行分析，对 2014 级学生实习区域、岗位、薪酬的分析，对 2015 级学生求职期望的分析，帮助学生进一步理清实习与就业的区别，降低实习岗位薪酬福利的期望，提高学生对实习岗位知识、技能提升的追求。

（三）第八届广东省职业规划教学竞赛成绩有所突破

7 月 8 日，由广东省教育厅主办的第八届广东省大学生职业生涯规划教学大赛在深圳职业技术学院圆满落幕。据统计，共有来自全省 113 所高校的 2142 名教师报名参赛，参赛高校数量占全省高校总数 75%，参赛人数创历史新高。经过激烈角逐，大赛评选出一等奖 10

2018 年本科毕业生就业质量报告

名、二等奖 20 名、三等奖 30 名。我校推荐张佳妮、唐建华、桑立群三位老师参赛，其中艺术设计学院辅导员张佳妮老师的教学视频《职场新手之面试那些事儿》在大赛中喜获三等奖，唐建华、桑立群分获优秀奖。

（四）继续做好毕业生就业与职业发展质量及用人单位满意度跟踪调查

今年，我校就业指导中心继续开展应届毕业生就业状态与质量、往届毕业生（毕业后三年）职业发展质量及用人单位满意度的调查工作。其中，2018 届共有本科毕业生 4336 人，参与调查 3479 人，有效问卷共 3341 份，占 2018 届本科毕业生总量的 77.1%；2015 届共有本科毕业生 2813 人，参与调查 1582 人，有效问卷共 1232 份，占 2015 届本科毕业生总量的 43.8%；2018 年接收我校毕业生的用人单位为 3302 家，参与问卷调查 1041 家，有效问卷 886 份，占用人单位总数的 26.8%。部分相关调研结果分析与统计在本报告后续章节呈现。

（五）继续做好毕业生事务工作

1. 做好毕业生相关资料发放工作。发放 2019 届本科毕业生就业推荐表、就业协议书和登记表资料 4676 套、本科生 4599 套、专科生 77 套；发放 2018 届毕业生报到证和通知书各 3902 份、本科生 3871 份、专科生 31 份，转递通知书 3871 份，毕业生申请暂缓就业 412 人、办理暂缓就业 379 人，签订《暂缓就业协议书》1137 份。

2. 持续做好毕业生调整改派服务。截止 2018 年 11 月 30 日统计、2017 届毕业生调整派遣 97 人次、签订就业协议 62 份，2018 届毕业生调整派遣 388 人次、签订就业协议 557 份，合计调整改派 521 人次、签订就业协议 635 份。

3. 做好就业咨询服务。应届和历届毕业生提供咨询服务 5079 人次，其中现场咨询服务 1986 人次，电话咨询服务 2132 人次，网上咨询服务 961 人次。

4. 做好“三支一扶”工作。截止 2018 年 5 月 31 日统计，我校报名参加广东省“三支一扶”提交资料毕业生 60 人、2018 届 57 人、2017 届 3 人，扶贫 40 人、支农 15 人、水利 4 人、支教 1 人。

5. 做好毕业生求职创业补贴申请与发放工作。2018 年共 196 人申请毕业生求职创业补贴，通过终审 192 人。补贴资金（总额 288000

元)于 2018 年 5 月 30 日由财务垫付的方式全部发放到毕业生个人银行账号中;省财政拨付专项资金于 2018 年 8 月 28 日归垫到学校财务账上。就业指导中心对申请求职补贴的 192 名毕业生进行了就业跟踪,截止 2018 年 9 月 29 日,相关学生已经全部落实就业岗位。

(六) 继续做好毕业生就业信息收集与上报工作

1. 完成 2018 届毕业生 4338 条就业信息数据采集和上报工作。
2. 完成 2019 届毕业生资源信息 4676 条、32732 个字段的采集工作。
3. 经省就业指导中心复核,我校 2018 届本科毕业生的初次就业率为 91.15%。

二、全面开展大学生创新创业教育工作

(一) 圆满完成 2018 年度各项创新创业竞赛任务

1. 第四届中国“互联网+”大学生创新创业大赛广东省分赛现场决赛暨第二届粤港澳大湾区大学生创新创业项目对接洽谈活动吸引了全省 145 所高校超 14 万人次报名参赛,提交近 3.2 万个参赛项目,经过校级初赛、省级复赛和省级决赛的激烈竞争后,共有 58 所高校的 119 个项目获奖。我校创业团队的参赛项目《“T+优建”智能设计工坊》在第四届“互联网+”大学生创新创业大赛省决赛中取得突破,获得省决赛铜奖。另有 7 个项目获得优秀奖,5 个项目进入对接洽谈活动现场展示。

2. 我校再获 2018 年广东“众创杯”大学生启航赛暨“赢在广州”第七届大学生创业大赛共有 1.6 万个项目报名参赛,我校组织了近百个项目参赛。其中王会贤老师指导、李雅静等同学主持的“广东馨陪伴有限公司”等 5 个项目荣获“项目创新奖”,我校继 2017 年再次被评为“优秀组织奖”。

(二) 继续做大学生创新创业训练计划项目服务工作

1. 完成 2017 年度大学生创新创业训练计划项目的结项工作。其中国家级 5 项、省级 35 项全部顺利完成结项;校级资助 65 项顺利

2018 年本科毕业生就业质量报告

结项 61 个，完成率为 93.85%；整体完成率为 96.19%，再创历史新高。

2. 完成 2018 年度大学生创新创业训练项目立项工作。其中国家级 10 项、省级 30 项、校级资助 90 项，共计 130 项；相比较 2017 年立项数量提升 24 个百分点，本次立项项目来源覆盖 10 个二级学院，参与学生近 500 余人，充分调动了各学院学生协同创新创业的积极性；现全部项目已进入实施建设阶段，部分项目已完成初步调研并达到预期目标，取得阶段性成果。

3. 在实施大学生创新创业训练计划的过程中，全年组织 2017 年度和 2018 年度大创项目指导教师工作交流会 3 次，2017 年度和 2018 年度大创项目负责人项目指导会议 2 次。组织 2018 年度大创项目的立项答辩 1 场，2017 年度的大创项目的结项答辩 2 场。

（三）完善创新创业教育工作相关制度

我校毕业生就业工作相关管理制度成文较早，大部分已经不再适合指导当前的毕业生就业工作。针对这一情况，就业指导中心 2017 年下半年对《广东白云学院毕业生就业工作管理规定》、《广东白云学院毕业生就业质量跟踪调查管理办法》、《广东白云学院毕业生资源信息管理办法》等 10 个相关工作文本进行了全面梳理和修订；同时对毕业生申请暂缓就业、调整改派、毕业生资料申领与发放、就业信息上报等 9 个工作流程进行了规范。经修订的制度和流程基本覆盖了毕业生就业工作的全部内容，使得我校今后毕业生就业工作的开展更加顺利，有章可循，有法可依。

（四）做好大学生创新创业实践基地管理工作

2018 年，我校细化了校内创新创业实践基地--U 创长廊的管理工作，创新创业学院根据此前在基地管理过程中遇到的问题，进一步修订了“U 创长廊”的管理细则，完善了不同区域的具体管理办法，对学生创新创业团队入驻、考核及退出等流程进行了进一步规范。目前“U 创长廊”培育区、众创区和孵化区共进驻大学生创新创业训练或实践项目 40 个，其中孵化区共进驻创业项目 11 个，众创区已入驻二级学院校企协同共建众创空间 10 个，培育区共入驻大学生创新创业训练计划项目 19 个。

第二篇 毕业生就业状态

特别说明

后续章节涉及的内容主要是 2018 年本科毕业生就业与职业发展质量调查及用人单位满意度调查结果分析，在此对相关数据来源、参考数据、数据处理办法等作统一说明。

（一）报告的基础样本说明

本报告中所有样本均是通过全面调查获取，重复答题的视为无效。本报告对样本进行了校检，没有发现存在自我选择性样本偏差问题（Self-selection Bias）¹；而对于样本与实际比例的明显差异可能产生的统计误差则采用权数加以修正。2018 届本科毕业生调查分析基础样本量为 3341（部分题目为 2538）；2015 届毕业生调查基础样本为 1232（部分题目为 1224）。

（二）关于标准赋值法和梯度赋值法计算满意度的说明

第一、标准赋值法。本次调查各类满意度的评价梯度为很满意、较满意、一般、不满意和很不满意，为了更准确地与往年调研数据进行对比，与往年处理办法保持一致，本次调查中对各类满意度的评价采用标准赋值法进行加权平均，计算最终得分来获得评价满意度程度的代表数值。在这个过程中，我们认为最高的满意度为 100 分（即假设所有人都进行很满意应答时，对应的代表分数应为 100 分，对应“很满意”选项）；较满意得分赋值 85 分（考虑较满意对应“良”及体现差异性，对应“较满意”选项）；一般赋值 60 分（考虑一般对应“中”及体现差异性，对应“一般”选项）；“不满意”赋值 15 分，“很不满意”赋值 5 分。

第二、梯度赋值法。在不需要进行数据纵向比较时，本次调查各类满意度的评价梯度很满意、较满意、一般、不满意和很不满意（或很胜任、较胜任、一般、稍差一点和不胜任等）依次按照 5、4、3、2、1 得分进行满意程度的计算。

¹自我选择性偏差样本是指调查中存在某些类群体选择答题的概率和其他群体有明显不同。

2018 年本科毕业生就业质量报告

第三、赋值法所得结果返回满意度的对应水平设置说明。赋值法所得结果呈现方式为百分数，所对应满意程度可大致按以下梯度设置：85%-100%（很满意）、75%-85%（较满意）、60%-75%（一般）、15%-60%（不满意）、0%-15%（很不满意）。

（三）其它参考数据

1. 2018 届毕业生在 2018 年 7 月 1 日通过广东省普通高校毕业生就业指导中心审核的就业数据，作为 2018 届毕业生前后半年的参照数据；
2. 2015 届毕业生在 2015 年 9 月通过广东省普通高校毕业生就业指导中心审核的就业数据和 2015 年 10 月对 2015 届毕业生的调查数据，作为 2015 届毕业生前后三年变化的参照数据；
3. 2018 年广东省教育厅“大学毕业生就业状况调查问卷”的统计数据；
4. 麦可思研究院编著、社会科学文献出版社出版的《2018 年中国本科生就业报告蓝皮书》；
5. 我校近 4 年的毕业生就业与职业发展质量跟踪调查报告。

一、2018 届毕业生就业状态²

(一) 毕业生总体规模及结构

2018 届本科毕业生共计 4336 人，比 2017 届本科毕业生人数增加 237 人。其中男生 1957 人，女生 2379 人，男女比例为 1: 1.22，女生比例进一步上升。按生源分布统计，2018 届毕业生增加了河北省、重庆市和香港特别行政区省三个地区，而在山西、云南两省未招生，其余省份所占比例变化并不显著，我校历年毕业生绝大部分为广东生源（参见表 1）。

表 1 我校近四年本科毕业生生源地（地区）分布统计

生源地（省级）	2018 届人数	比例	2017 届人数	比例	2016 届人数	比例	2015 届人数	比例
安徽省	2	0.05%	1	0.02%	--	--	--	--
福建省	21	0.48%	25	0.61%	22	0.50%	12	0.40%
广东省	4064	93.73%	3862	94.22%	3978	95.50%	2675	95.10%
广西壮族自治区	29	0.67%	14	0.34%	11	0.30%	--	--
贵州省	9	0.21%	4	0.10%	6	0.10%	4	0.10%
海南省	52	1.20%	53	1.29%	45	1.10%	40	1.40%
河北省	1	0.02%	--	--	--	--	--	--
河南省	3	0.07%	6	0.15%	5	0.10%	14	0.50%
湖北省	20	0.46%	20	0.49%	15	0.40%	5	0.20%
湖南省	26	0.60%	19	0.46%	12	0.30%	7	0.20%
江苏省	29	0.67%	18	0.44%	18	0.40%	17	0.60%
江西省	25	0.58%	15	0.37%	--	--	--	--
山西省	--	--	5	0.12%	1	0.00%	--	--
四川省	26	0.60%	17	0.41%	15	0.40%	10	0.40%

² 数据来源于通过广东省普通高校毕业生就业指导中心审核的我校 2018 届毕业生就业数据（2018 年 9 月 14 日）

2018 年本科毕业生就业质量报告

香港特别行政区	4	0.09%	--	--	--	--	--	--
新疆维吾尔自治区	3	0.07%	22	0.54%	18	0.40%	--	--
重庆市	2	0.05%	--	--	--	--	--	--
云南省	--	--	1	0.02%	--	--	--	--
浙江省	20	0.46%	17	0.41%	19	0.50%	19	0.70%
总计	4336		4099		4165		2803	

(二) 应届本科毕业生的初次就业率

截至 2018 年 9 月 14 日，经广东省高校毕业生就业指导中心审核，我校 2018 届共有参与就业本科毕业生人数 4295 人，3915 人落实就业岗位，初次就业率为 91.15%；未就业 380 人，待业率 8.85%³。本次调研的数据表明，受访并有效的 3341 名应届毕业生中，303 人表示目前仍处于待业状态，占有有效受访毕业生总数的 9.07%，与我省高校毕业生就业系统中的数据接近（参见表 2；因统计时间先后、方法的不同而略有区别）。

表 2 2018 届本科毕业生就业率统计（按学院，调研数据）

学院	有效回答数	未就业人数	就业率
大数据与计算机学院	119	5	95.80%
电气与信息工程学院	177	33	81.36%
工商管理学院	438	33	92.47%
会计学院	775	75	90.32%
机电工程学院	226	21	90.71%
建筑工程学院	492	26	94.72%
社会与公共管理学院	37	1	97.30%
外国语学院	327	43	86.85%

³ 数据来源于《广东省教育厅关于印发 2018 年广东省普通高等学校毕业生初次就业率统计表的通知（粤教毕函〔2018〕34 号）》

新媒体学院	20	2	90.00%
艺术设计学院	338	19	94.38%
应用经济学院	392	45	88.52%
合计	3341	303	90.93%

（三）就业流向

1、地区流向分布

从毕业生就业地区（省级）分布情况看，2018 届毕业生分布于全国 25 个省级地区，较 2017 年增加 3 个就业地区。毕业生依然集中在广东省内就业，占已就业人数的 94.55%，但较前两年呈现逐年下降趋势；与往年数据差别较大的是 2018 届选择出国出境的毕业生大幅度增加，从侧面反映了我校国际教育工作取得突破（参见表 3）。而省内就业城市分布主要集中在珠三角地区⁴，就业人数达 3583 人，占省内就业毕业生总数的 89.09%，较 2017 年略有上升。

表 3 我校近四年毕业生就业地区（省级）分布统计

省份	2018 届人数	比例	2017 届人数	比例	2016 届人数	比例	2015 届人数	比例
安徽省	5	0.12%			1	0.00%	0	
澳门特别行政区	2	0.05%						
北京市	11	0.26%	8	0.21%	12	0.30%	8	0.30%
福建省	17	0.40%	11	0.28%	12	0.30%	10	0.40%
甘肃省					1	0.00%	1	0.00%
广东省	4022	94.55%	3722	95.71%	3796	96.90%	2626	93.40%
广西壮族自治区	9	0.21%	5	0.13%	7	0.20%	0	
贵州省	6	0.14%	3	0.08%	3	0.10%	2	0.10%
海南省	30	0.71%	45	1.16%	19	0.50%	29	1.00%

⁴ 珠三角地区城市包括广州、深圳、东莞、佛山、惠州、中山、珠海、江门、肇庆

2018 年本科毕业生就业质量报告

河北省	2	0.05%	1	0.03%	3	0.10%	4	0.10%
河南省	1	0.02%						
黑龙江	1	0.02%						
湖北省	4	0.09%	7	0.18%	3	0.10%	2	0.10%
湖南省	11	0.26%	6	0.15%	7	0.20%	3	0.10%
吉林省			1	0.03%				
江苏省	14	0.33%	17	0.44%	11	0.30%	12	0.40%
江西省	3	0.07%	8	0.21%	3	0.10%	2	0.10%
境外(不含港澳台)	63	1.48%	1	0.03%				
内蒙古					1	0.00%	0	
山东省	2	0.05%			2	0.10%	0	
辽宁省			1	0.03%				
山西省				0.00%	1	0.00%	0	
陕西省			1	0.03%	1	0.00%	0	
上海市	14	0.33%	11	0.28%	14	0.40%	6	0.20%
四川省	11	0.26%	6	0.15%	5	0.10%	1	0.00%
天津市	1	0.02%	1	0.03%	2	0.10%	3	0.10%
香港特别行政区	3	0.07%	2	0.05%				
新疆维吾尔自治区	2	0.05%	10	0.26%	3	0.10%	0	
云南省	1	0.02%	3	0.08%	1	0.00%	0	
浙江省	16	0.38%	15	0.39%	6	0.20%	15	0.50%
重庆市	3	0.07%	5	0.13%				

从表 4 可以看出,近四年我校毕业生在省内各城市就业的比例基本保持不变。其中广州一直是我校毕业生省内就业城市的首选;而汕头作为我校的省内生源大市,相应地成为了我校毕业生就业热门城市之一。

表 4 我校近四年毕业生省内主要城市就业分布统计表

省内城市	2018 届人数	比例	2017 届人数	比例	2016 届人数	比例	2015 届人数	比例
广东省广州市	1828	45.45%	1749	46.99%	1824	47.10%	1052	37.40%
广东省深圳市	654	16.26%	533	14.32%	605	15.60%	399	14.20%
广东省佛山市	374	9.30%	344	9.24%	360	9.30%	259	9.20%
广东省东莞市	240	5.97%	198	5.32%	192	5.00%	245	8.70%
广东省惠州市	153	3.80%	138	3.71%	140	3.60%	91	3.20%
广东省中山市	120	2.98%	135	3.63%	123	3.20%	121	4.30%
广东省珠海市	105	2.61%	101	2.71%	67	1.70%	65	2.30%
广东省江门市	73	1.82%	76	2.04%	97	2.50%	50	1.80%
广东省肇庆市	36	0.90%	41	1.10%	34	0.90%	26	0.90%
广东省汕头市	73	1.82%	85	2.28%	82	2.10%	69	2.50%

综合近几年毕业生就业地区分布数据来看，无论是全国分布还是省内分布，我校毕业生就业的地区流向都存在明显的洼地效应，绝大部分毕业生在广东大湾区落实就业。这为我校深入校企合作、企业实践教学及校企协同育人等工作的开展提供了地域参考数据。

2、行业分布

我校 2018 届毕业生就业分布涉及行业中类分类 90 个，其中就业人数超过 100 人的行业有 11 个。相对于 2017 届，在就业人数排名前 30 的行业中，房屋建筑业的就业人数变化最为明显，增幅接近 10%；而新增就业行业以现代制造业和运输业为主，说明我校毕业生进入高端制造业和互联网+运输业的比例正在提高，这跟我省产业结构升级调整密切相关，也从侧面说明了我校毕业生的就业行业结构正在处于变化阶段，就业质量或有所提高（参见表 5）。

表 5 我校 2018 届毕业生就业行业分布排行前三十

单位所属行业	2018 届人数	比例	2017 届人数	比例	单位所属行业	2018 届人数	比例	2017 届人数	比例
商务服务业	480	11.28%	348	8.95%	其他金融业	81	1.90%	137	3.52%
房屋建筑业	426	10.01%	44	1.13%	纺织服装、服饰业	77	1.81%	79	2.03%
教育	326	7.66%	278	7.15%	通用设备制造业	67	1.57%		

2018 年本科毕业生就业质量报告

建筑装饰和其他建筑业	251	5.90%	285	7.33%	专用设备制造业	66	1.55%		
软件和信息技术服务业	215	5.05%	147	3.78%	资本市场服务	61	1.43%	30	0.77%
批发业	185	4.35%	218	5.60%	家具制造业	53	1.25%		
零售业	157	3.69%	162	4.16%	专业技术服务业	52	1.22%	51	1.31%
其他服务业	148	3.48%	215	5.53%	金属制品业	51	1.20%	72	1.85%
互联网和相关服务	143	3.36%	133	3.42%	多式联运和运输代理业	46	1.08%		
房地产业	106	2.49%	69	1.77%	道路运输业	45	1.06%		
货币金融服务	101	2.37%	91	2.34%	研究和试验发展	41	0.96%		
计算机、通信和其他电子设备制造业	91	2.14%	78	2.01%	保险业	40	0.94%	29	0.75%
其他制造业	89	2.09%	103	2.65%	餐饮业	36	0.85%	28	0.72%
土木工程建筑业	83	1.95%	274	7.04%	电力、热力生产和供应业	36	0.85%	62	1.59%
文化艺术业	83	1.95%	173	4.45%	电气机械和器材制造业	36	0.85%	33	0.85%

3、单位类型

我校 2018 届毕业生落实就业的单位类型（中类）共 46 类。其中大部分毕业生集中在有限责任公司、私营企业和股份有限公司落实就业，此三类用人单位为我校 2018 届毕业生提供了 87.82% 的就业机会；2018 年就业人数排名前十的单位类型中新增“其他事业单位”和“三支一扶”两个单位类型，这也从侧面反映了我校 2018 年在促进毕业生基层就业方面做了大量的工作，详见表 6。按单位性质进行归类，我校近三年毕业生主要集中在各类企业就业，占落实就业毕业生总数的 90% 以上，详见表 7。

表 6 我校 2018 届毕业生就业单位类型（中类）分布排行前十

序号	单位类型	2018 年人数	比例	2017 年人数	比例
1	有限责任公司	3210	75.46%	2876	73.93%
2	股份有限公司	299	7.03%	246	6.32%
3	私营企业	227	5.34%	334	8.59%
4	出国、出境	94	2.21%	97	2.49%
5	其他事业单位	70	1.65%		

6	地市（州、盟、省辖市）厅局属的国有企业	40	0.94%	29	0.75%
7	其他企业	38	0.89%	23	0.59%
8	小学	35	0.82%	26	0.67%
9	股份合作企业	31	0.73%	24	0.62%
10	三支一扶	23	0.54%		

表 7 我校近两年毕业生就业单位性质分布统计

单位性质	2018 年从业人数	比例	2017 年从业人数	比例	2016 年从业人数	比例
政府机构	36	0.92%	75	1.93%	51	1.27%
事业单位	135	3.45%	69	1.77%	50	1.24%
企业	3606	92.11%	3617	92.98%	3839	95.47%
部队	2	0.05%	1	0.03%	3	0.07%
参加国家地方项目就业	23	0.59%	10	0.26%	13	0.32%
升学	15	0.38%	16	0.41%	6	0.15%
自主创业	2	0.05%	0	0.00%	3	0.07%
其他（含出国出境、灵活就业）	96	2.45%	102	2.62%	56	1.39%

4、职业类型

我校 2018 届毕业生职业类型涵盖 123 个类别（小类），较 2017 年大幅度增长。其中排行前三十位职业类型如表 8 所示，从事该 30 类职业类型的毕业生占落实就业毕业生总人数的 93.94%，这与我校 2018 届毕业生专业设置相关。经统计，我校毕业生以专业内就业为主，就业的专业对口率高达 80.63%，各专业就业的专业对口率统计如表 9 所示。

表 8 我校 2018 届毕业生就业职业类型分布前三十

序号	职业类型	人数	比例	序号	职业类型	人数	比例
1	会计人员	675	15.87%	16	其他教学人员	88	2.07%
2	建筑工程技术人员	529	12.44%	17	其他金融业务人员	77	1.81%
3	其他商业、服务业人员..	436	10.25%	18	其他经济业务人员	73	1.72%

2018 年本科毕业生就业质量报告

4	其他专业技术人员..	235	5.52%	19	机械工程技术人员	43	1.01%
5	其他办事人员及有关部门人员..	218	5.12%	20	小学教师	43	1.01%
6	推销、展销人员	186	4.37%	21	通信工程技术人员	42	0.99%
7	不便分类的其他从业人员..	171	4.02%	22	银行业务人员	42	0.99%
8	行政事务人员	149	3.50%	23	电子工程技术人员	37	0.87%
9	计算机与应用工程技术人员	142	3.34%	24	其他工程技术人员	31	0.73%
10	营业人员	138	3.24%	25	工艺美术专业人员	30	0.71%
11	美术专业人员	124	2.91%	26	电影电视制作及舞台专业人员	27	0.63%
12	行政业务人员	113	2.66%	27	其他购销人员	25	0.59%
13	电气工程技术人员	91	2.14%	28	证券业务人员	21	0.49%
14	其他行政办公人员	90	2.12%	29	采购人员	15	0.35%
15	审计人员	90	2.12%	30	机械冷加工人员	15	0.35%

表9 我校2018届毕业生就业专业对口率统计（不分方向）

专业（不含方向）	从业人数	专业对口人数	比例	专业（不含方向）	从业人数	专业对口人数	比例
计算机科学与技术	101	81	80.20%	机械设计制造及其自动化	136	100	73.53%
物联网工程	8	7	87.50%	汽车服务工程	42	26	61.90%
信息管理与信息系统	19	15	78.95%	工程管理	98	82	83.67%
电气工程及其自动化	116	103	88.79%	工程造价	240	190	79.17%
电子信息工程	42	38	90.48%	建筑学	135	113	83.70%
通信工程	46	42	91.30%	土木工程	161	146	90.68%
自动化	23	19	82.61%	社会工作	45	19	42.22%
工商管理	278	236	84.89%	德语	40	36	90.00%
市场营销	203	158	77.83%	日语	42	39	92.86%
物流管理	76	73	96.05%	英语	299	241	80.60%
朝鲜语	43	40	93.02%	动画	22	19	86.36%

国际经济与贸易	156	112	71.79%	产品设计	78	37	47.44%
会计学	797	729	91.47%	服装设计与工程	66	50	75.76%
财务管理	133	116	87.22%	环境设计	210	172	81.90%
审计学	48	42	87.50%	视觉传达设计	85	81	95.29%
材料成型及控制工程	15	6	40.00%	金融学	331	183	55.29%
车辆工程	57	39	68.42%	经济统计学	21	17	80.95%
工业工程	19	7	36.84%	合计	4254	3430	80.63%
机械电子工程	23	16	69.57%				

二、2015 届毕业生三年职业发展状态⁵

2015 年我校共有 2813 名本科毕业生，截至 2015 年 9 月 1 日，共有 2717 名学生参加就业，初次就业率为 96.59%⁶。我们从调研中抽取相关数据信息，与三年前的调研数据进行了纵向比较，得出我校 2015 届毕业生三年职业发展状态变化主要有以下几个方面。

（一）三年前后的就业城市分布变化

从今年的调研数据中抽取 2015 届毕业生的就业城市数据与三年前的就业数据进行比较，得出 1202 条有效可比的数据。对这些数据进行分析得出我校 2015 届毕业生三年前后就业城市分布的基本信息如表 10 所示。

表 10 2015 届毕业生三年前后就业城市分布统计表

就业城市	生源人数	比例	2015 就业人数	比例	2018 就业人数	比例
------	------	----	-----------	----	-----------	----

⁵ 数据主要来源于 2018 年 10 月对 2015 届毕业生在离校三年后的调研，以及 2015 年 10 月对该届毕业生离校半年后的调研

⁶ 参见广东白云学院 2015 年本科毕业生就业报告

2018 年本科毕业生就业质量报告

广州市	112	9.32%	480	40.47%	465	38.69%
深圳市	35	2.91%	166	14.00%	182	15.14%
珠海市	27	2.25%	26	2.19%	21	1.75%
佛山市	67	5.57%	106	8.94%	109	9.07%
中山市	41	3.41%	59	4.97%	47	3.91%
惠州市	66	5.49%	40	3.37%	40	3.33%
东莞市	65	5.41%	100	8.43%	88	7.32%
茂名市	80	6.66%	12	1.01%	9	0.75%
云浮市	24	2.00%	2	0.17%	6	0.50%
河源市	43	3.58%	8	0.67%	9	0.75%
潮州市	28	2.33%	3	0.25%	6	0.50%
湛江市	100	8.32%	14	1.18%	24	2.00%
汕头市	77	6.41%	25	2.11%	27	2.25%
江门市	48	3.99%	32	2.70%	30	2.50%
阳江市	29	2.41%	7	0.59%	10	0.83%
揭阳市	55	4.58%	12	1.01%	8	0.67%
汕尾市	35	2.91%	7	0.59%	4	0.33%
清远市	43	3.58%	10	0.84%	10	0.83%
肇庆市	28	2.33%	13	1.10%	16	1.33%
韶关市	53	4.41%	11	0.93%	8	0.67%
梅州市	89	7.40%	12	1.01%	15	1.25%
外省	57	4.74%	41	3.46%	68	5.66%
合计	1202	100.00%	1186	100.00%	1202	100.00%

（二）生源地就业分布的变化

从表 11 可以看出，2015 届毕业生随着工作年限的增加，广东省内生源地就业的比例总体呈下降分布，但变化不明显。换言之，经

过三年的职业发展，2015 届毕业生选择回生源地就业的人数基本保持不变。变化的趋势与 2014 届毕业生前后三年变化趋势相反，且变化趋向平缓，2014 届学生毕业三年后选择生源地就业比例平均上升 8.7%，而 2015 届则总体仅下降 0.26%。但从城市的流出/流入数据来看，2015 届毕业生在毕业后三年期间的工作地点流动性比较大，从侧面反映了我校毕业生的职业稳定性有待提高。

表 11 2015 届毕业生三年前生源地就业分布变化统计表（广东省内）

生源地城市	生源人数	2015 年数据统计		2018 年数据统计		城市流出数	城市进入数
		生源地就业人数	生源地就业比例	生源地就业人数	生源地就业比例		
广州市	112	96	85.71%	97	86.61%	166	151
深圳市	35	24	68.57%	23	65.71%	66	82
珠海市	27	15	55.56%	15	55.56%	12	7
佛山市	67	48	71.64%	44	65.67%	44	47
中山市	41	31	75.61%	29	70.73%	27	15
惠州市	66	27	40.91%	30	45.45%	19	19
东莞市	65	51	78.46%	45	69.23%	41	29
茂名市	80	11	13.75%	7	8.75%	10	7
云浮市	24	2	8.33%	4	16.67%	0	4
河源市	43	7	16.28%	8	18.60%	4	5
潮州市	28	1	3.57%	6	21.43%	2	5
湛江市	100	11	11.00%	19	19.00%	8	18
汕头市	77	24	31.17%	21	27.27%	10	12
江门市	48	27	56.25%	25	52.08%	12	10
阳江市	29	5	17.24%	8	27.59%	2	5
揭阳市	55	10	18.18%	7	12.73%	7	3
汕尾市	35	6	17.14%	4	11.43%	5	2
清远市	43	8	18.60%	7	16.28%	6	6
肇庆市	28	11	39.29%	11	39.29%	5	8

2018 年本科毕业生就业质量报告

韶关市	53	9	16.98%	8	15.09%	5	2
梅州市	89	12	13.48%	15	16.85%	6	9
合计	1145	436	38.08%	433	37.82%	457	446

2015 届毕业生生源地就业分布变化从专业维度统计结果如表 12 所示。从专业维度也反映出经过三年职业发展，选择在生源地就业的人有所下降，与 2014 届毕业生的变化趋势相反，且趋于平缓。从专业维度统计，2014 届毕业生三年后选择在生源地就业的人数比例平均上升 10.4%，而 2015 届比例略微下降 0.39%。

表 12 2015 届毕业生三年前生源地就业分布变化统计表（按专业，不分方向）

专业名称	毕业生人数	2015 年数据统计		2018 年数据统计		变化趋势
		生源地就业人数	生源地就业比例	生源地就业人数	生源地就业比例	
财务管理	142	39	27.46%	34	23.94%	-3.52%
朝鲜语	30	13	43.33%	13	43.33%	0.00%
车辆工程	38	12	31.58%	11	28.95%	-2.63%
电子信息工程	21	2	9.52%	2	9.52%	0.00%
动画	32	13	40.63%	16	50.00%	9.38%
服装设计与工程	89	40	44.94%	42	47.19%	2.25%
工程造价	139	63	45.32%	66	47.48%	2.16%
工商管理	199	78	39.20%	78	39.20%	0.00%
工业工程	18	9	50.00%	9	50.00%	0.00%
工业设计	29	26	89.66%	28	96.55%	6.90%
国际经济与贸易	132	62	46.97%	58	43.94%	-3.03%
会计学	546	246	45.05%	240	43.96%	-1.10%
机械设计制造及其自动化	95	21	22.11%	19	20.00%	-2.11%
计算机科学与技术	38	22	57.89%	19	50.00%	-7.89%
建筑学	61	18	29.51%	18	29.51%	0.00%

金融学	218	106	48.62%	106	48.62%	0.00%
汽车服务工程	30	17	56.67%	17	56.67%	0.00%
日语	51	20	39.22%	17	33.33%	-5.88%
社会工作	33	9	27.27%	9	27.27%	0.00%
审计学	54	29	53.70%	29	53.70%	0.00%
市场营销	143	62	43.36%	65	45.45%	2.10%
通信工程	24	6	25.00%	7	29.17%	4.17%
统计学	22	10	45.45%	10	45.45%	0.00%
土木工程	162	51	31.48%	50	30.86%	-0.62%
物流管理	62	26	41.94%	26	41.94%	0.00%
艺术设计	162	64	39.51%	65	40.12%	0.62%
英语	200	74	37.00%	74	37.00%	0.00%
自动化	43	7	16.28%	6	13.95%	-2.33%
合计	2813	1145	40.70%	1134	40.31%	-0.39%

（三）行业分布及转换

我校 2015 届毕业生毕业后三年前后就业行业分布统计如表 13 所示。经过三年的职业发展，2015 届毕业生就业行业分布没有显著变化，其中较为明显的趋势是从事贸易/批发/零售行业的比例下降较为明显，而进入政府/非营利机构从业的学生比例有所增加。

表 13 2015 届毕业生三年前后就业的主要行业分布变化统计表

行业	2018 年从业人数	比例	2015 年从业人数	比例	变化趋势
农林牧渔/其他	1	0.1%	3	0.2%	-0.1%
造纸印刷/化工/陶瓷	13	1.1%	33	1.9%	-0.8%
加工制造/仪表设备	49	4.3%	97	5.7%	-1.4%
制药医疗/生物/卫生保健	2	0.2%	12	0.7%	-0.5%

2018 年本科毕业生就业质量报告

大型设备/机电设备/重工业	18	1.6%	47	2.8%	-1.2%
能源/电气/采掘/地质/石油加工	15	1.3%	28	1.6%	-0.3%
贸易/批发/零售业	233	20.4%	438	25.7%	-5.3%
交通/运输/仓储	32	2.8%	43	2.5%	0.3%
IT/通信/电子/互联网	171	15.0%	212	12.5%	2.5%
金融业	142	12.4%	175	10.3%	2.2%
房地产/建筑业	141	12.3%	220	12.9%	-0.6%
商业服务	26	2.3%	29	1.7%	0.6%
专业服务	120	10.5%	237	13.9%	-3.4%
酒店/餐饮/旅游	21	1.8%	30	1.8%	0.1%
教育	61	5.3%	32	1.9%	3.5%
工艺美术/玩具	4	0.4%	4	0.2%	0.1%
文化/体育/娱乐业	19	1.7%	27	1.6%	0.1%
政府/非盈利机构	74	6.5%	35	2.1%	4.4%

第三篇 毕业生就业与职业发展质量

一、现职岗位总体满意度

现职岗位满意度是指调研对象对当前就业岗位总体满意程度的主观评价，2018 届、2015 届毕业生对现职岗位满意度统计结果如图 1 所示。

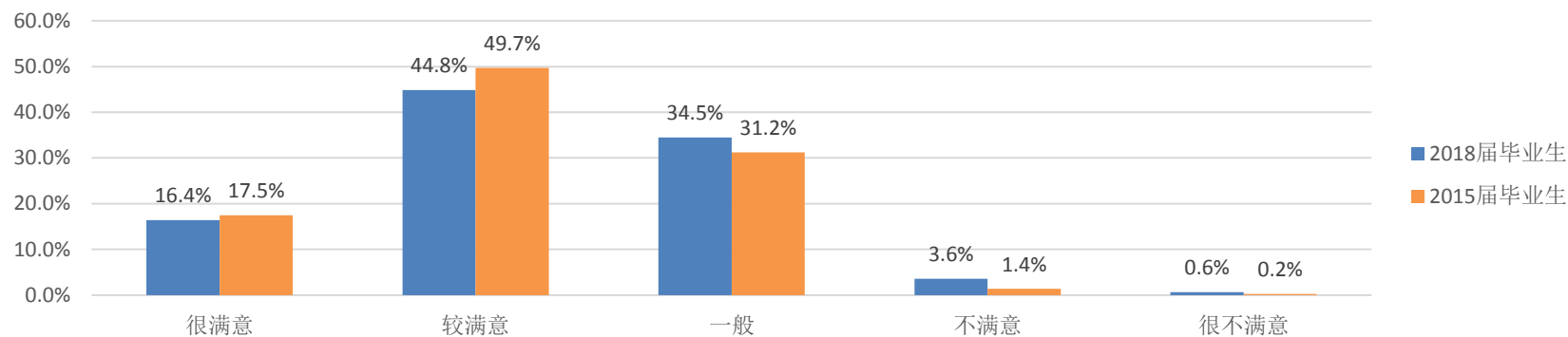
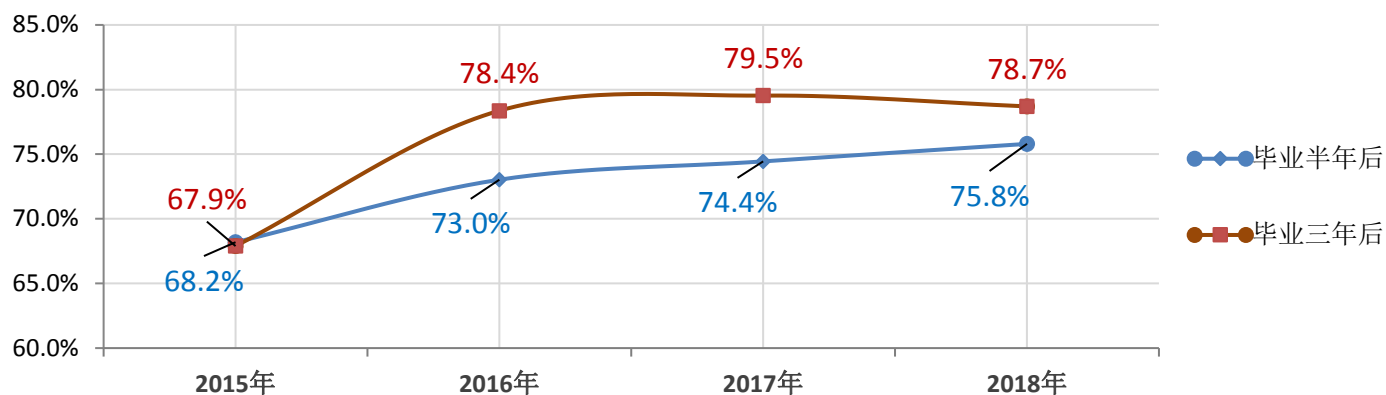


图 1 2018 届、2015 届毕业生对现职岗位满意度评价统计

从上图可以看出，2015 届毕业生对现职岗位的满意程度要比 2018 届的高，即回答“很满意”和“较满意”的比例相对较高。为了验证这一直观结果，我们采用标准赋值法对各选项进行赋值后计算得出 2018 届毕业生对现职岗位的满意程度 75.8%；而 2015 届毕业生的满意程度为 78.7%。本次调研得出的应届与往届毕业生现职岗位满意度基本与 2017 年调研数据相近，2017 届毕业生毕业半年后岗位总体满意度为 74.4%，2014 届毕业生三年职业发展岗位总体满意度为 79.5%⁷。此外，历年的调研数据表明，经过三年职业发展，毕业生对现职岗位的满意度均高于职业初期。

⁷参见广东白云学院 2017 年本科毕业生就业质量报告

2018 年本科毕业生就业质量报告


 图 2 毕业生连续四年对现职岗位满意度评价统计¹

在 2018 届被调查的毕业生中，按专业统计，对现职岗位满意度评价最高专业是电气工程及其自动化（88.6%）和自动化（87.8%）；最低的专业是工业工程（66.1%）。我校近 4 年各专业应届毕业生对现职岗位总体满意度评价得分统计如表 14 所示。

表 14 连续 4 年应届毕业生对现职岗位满意度评价统计表（按专业，不分方向）

专业	2018 届	2017 届	2016 届	2015 届	专业	2018 届	2017 届	2016 届	2015 届
计算机科学与技术	82.2%	76.3%	76.0%	80.2%	汽车服务工程	80.9%			
物联网工程	81.9%				工程管理	74.1%	67.1%	74.3%	0.0%
信息管理与信息系统	78.1%				工程造价	73.9%	69.3%	76.9%	68.6%
电气工程及其自动化	88.6%	73.4%	76.6%		建筑学	78.5%	75.6%	68.1%	71.4%
电子信息工程	85.3%	73.8%	68.2%	71.0%	土木工程	74.1%	73.6%	64.0%	70.4%
通信工程	77.8%	86.8%	73.2%	76.3%	社会工作	73.4%	76.8%	69.0%	72.9%
自动化	87.8%	84.1%	68.2%	75.2%	朝鲜语	72.5%	71.7%	40.6%	79.3%
工商管理	76.6%	80.8%	78.6%	69.1%	德语	74.5%			
市场营销	75.0%	73.9%	76.0%	67.6%	日语	72.1%	73.9%	55.0%	64.2%
物流管理	71.8%				英语	72.4%	75.1%	71.6%	64.6%
财务管理	76.1%	74.9%	60.4%	60.5%	动画	73.8%	62.7%	70.3%	78.6%

会计学	75.2%	71.1%	73.2%	66.0%	产品设计	69.1%	78.3%	71.5%	0.0%
审计学	74.8%	74.7%	64.7%	62.3%	服装设计与工程	73.9%	83.9%	78.2%	73.6%
材料成型及控制工程	73.8%				环境设计	72.7%	74.3%	69.1%	
车辆工程	79.8%	70.5%	64.1%	64.0%	视觉传达设计	71.9%	68.1%		
工业工程	66.1%				国际经济与贸易	77.5%	76.9%	69.4%	67.6%
机械电子工程	69.7%				金融学	74.9%	74.6%	68.0%	65.2%
机械设计制造及其自动化	85.2%	78.5%	64.9%	66.8%	经济统计学	76.0%	66.1%	64.7%	

我校近几年的毕业后三年各专业毕业生对现职岗位满意度评价如表 15 所示,从总体上说,毕业后三年的满意度略比毕业半年后要高,且各专业略有升降,今年的调研数据显示最高为艺术设计专业(88.4%),最低为电子信息工程专业(57.5%)。

表 15 毕业后三年各专业毕业生对现职岗位满意度评价统计表(不分方向)⁸

专业	2015 届	2014 届	2013 届	2012 届	专业	2015 届	2014 届	2013 届	2012 届
计算机科学与技术	82.4%	80.0%	80.3%	72.6%	工程造价	79.8%			
电子信息工程	62.5%	76.3%	67.4%	56.0%	建筑学	78.2%	71.4%	78.6%	69.4%
通信工程	78.3%	72.7%	78.9%		土木工程	69.1%			
自动化	57.5%	66.3%	77.0%	0.0%	社会工作	80.5%			
工商管理	79.6%				朝鲜语	75.6%			
市场营销	77.9%	83.8%	82.4%	0.0%	日语	79.5%			
物流管理	80.4%				英语	82.6%	83.8%	77.0%	62.7%
财务管理	80.0%	73.8%	80.3%	56.5%	动画	70.7%			
会计学	71.1%	76.1%			服装设计与工程	75.0%	85.5%		
审计学	82.8%				工业设计	79.9%	72.4%	82.0%	0.0%
车辆工程	78.0%	75.3%	83.6%	0.0%	艺术设计	79.0%	80.0%	81.4%	
工业工程	75.5%	73.3%	0.0%	0.0%	国际经济与贸易	88.4%	80.5%	76.0%	74.7%

⁸ 参见广东白云学院 2017 年本科毕业生就业质量报告

机械设计制造及其自动化	76.3%	86.5%	70.0%	0.0%	金融学	77.2%	77.7%	81.4%	59.3%
汽车服务工程	82.4%				统计学	79.5%	80.8%	0.0%	

（一）薪酬与福利满意度

薪酬与福利满意度是指调研对象对当前岗位税前总收入的满意度主观评价。毕业生就业薪酬与福利满意度统计如图 3 所示。

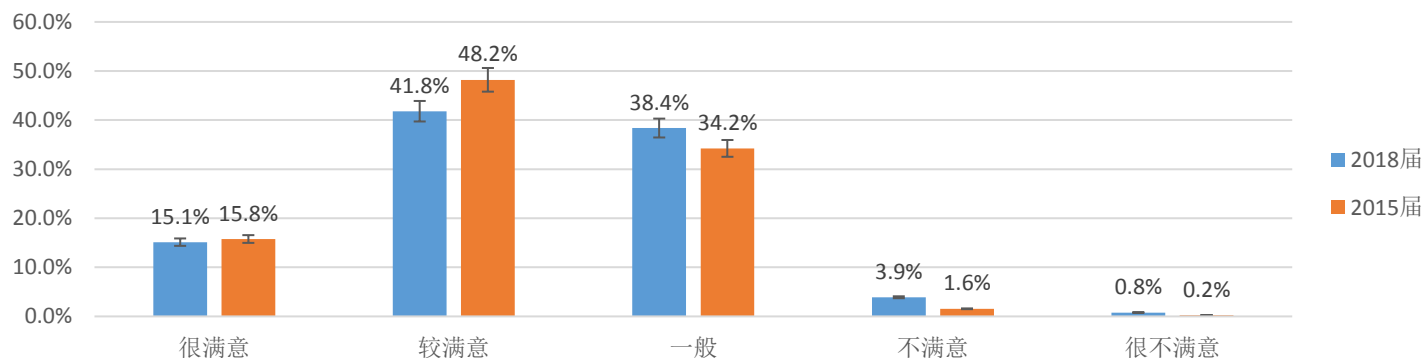


图 3 2018 届、2015 届毕业生当前薪酬与福利满意度评价统计

采用标准赋值法对本题各选项进行赋值后,计算得出 2018 届毕业生当前薪酬与福利满意程度为 74.3%,比 2017 届毕业生同期高 4.1%;2015 届毕业生当前满意程度为 77.5%,比 2014 届毕业生同期 (78.7%) 低 1.2%。(表 16)

表 16 近三年调研毕业生薪酬与福利满意度对比统计表

离校时间	离校半年对薪酬与福利的满意程度			离校三年对薪酬与福利的满意程度			
	调研对象	2018 届毕业生	2017 届毕业生	2016 届毕业生	2015 届毕业生	2014 届毕业生	2013 届毕业生
满意度		74.30%	70.20%	68.00%	77.50%	78.70%	74.00%
调研时间		2018 年 10 月	2017 年 10 月	2016 年 10 月	2018 年 10 月	2017 年 10 月	2016 年 10 月

按专业统计，2018 届毕业半年后、2015 届毕业三年后的薪酬与福利满意度统计结果如表 17 所示：

表 17 2018 届、2015 届毕业生当前薪酬与福利满意度评价统计（按专业，不分方向）

专业	薪酬与福利满意度		专业	薪酬与福利满意度	
	2018 届毕业半年	2015 届毕业三年		2018 届毕业半年	2015 届毕业三年
材料成型及控制工程	71.9%		机械设计制造及其自动化	84.9%	77.9%
财务管理	75.8%	81.2%	计算机科学与技术	80.5%	82.4%
产品设计	65.5%		建筑学	75.6%	79.0%
朝鲜语	73.9%	72.5%	金融学	75.2%	76.3%
车辆工程	74.4%	72.3%	经济统计学	70.3%	
德语	71.8%		汽车服务工程	81.0%	71.8%
电气工程及其自动化	86.4%		日语	72.1%	78.3%
电子信息工程	85.0%	80.0%	社会工作	69.8%	75.6%
动画	73.8%	83.8%	审计学	68.9%	76.7%
服装设计与工程	73.5%	77.5%	市场营销	75.3%	81.8%
工程管理	72.7%		视觉传达设计	66.9%	
工程造价	71.7%	76.9%	通信工程	71.1%	77.9%
工商管理	75.2%	79.0%	土木工程	71.4%	77.9%
工业工程	64.4%	71.1%	物联网工程	81.9%	
国际经济与贸易	77.0%	76.4%	物流管理	71.4%	80.4%
环境设计	72.0%		信息管理与信息系统	72.2%	
会计学	73.3%	73.4%	英语	71.6%	77.6%
机械电子工程	71.0%		自动化	90.0%	81.8%

（二）劳动关系（合同签署及执行情况）满意度

劳动关系满意度是指调研对象对雇佣双方依法所确立的劳动过程中的权利义务关系满意度的主观评价。2018 届、2015 届毕业生对劳动关系的满意度评价统计图 4 所示。

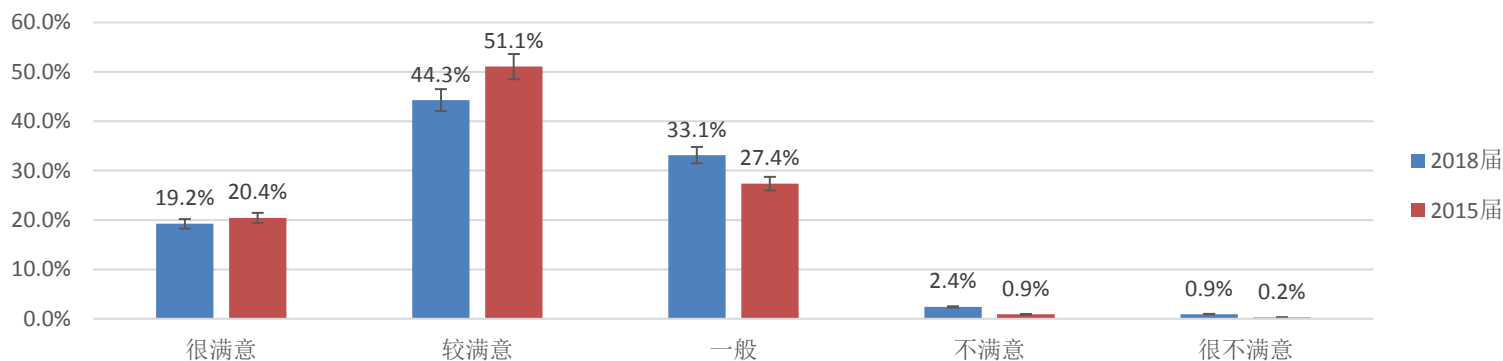


图 4 2018 届、2015 届毕业生对劳动关系的满意度评价统计

采用标准赋值法计算后得出 2018 届毕业生对劳动关系的满意程度为 77.2%，较 2017 届同期调查（78.2%）低 1 个百分点；而 2015 届毕业生对劳动关系的满意程度为 80.4%，较 2014 届毕业生毕业生三年后同期调查（86.5%）低 6 个百分点。按专业统计，2018 届毕业半年后、2015 届毕业三年后的劳动关系满意度统计结果如表 18 所示。

表 18 2018 届、2015 届毕业生劳动关系满意度评价统计（按专业，不分方向）

专业	劳动关系满意度		专业	劳动关系满意度	
	2018 届毕业半年	2015 届毕业三年		2018 届毕业半年	2015 届毕业三年
材料成型及控制工程	74.4%		机械设计制造及其自动化	85.1%	81.0%
财务管理	78.0%	81.7%	计算机科学与技术	84.4%	82.8%
产品设计	71.8%		建筑学	76.7%	77.3%
朝鲜语	80.3%	76.1%	金融学	77.7%	79.7%
车辆工程	78.1%	81.3%	经济统计学	72.7%	

德语	75.7%		汽车服务工程	83.6%	76.2%
电气工程及其自动化	86.9%		日语	74.7%	80.2%
电子信息工程	85.0%	92.5%	社会工作	79.1%	79.4%
动画	71.7%	81.2%	审计学	75.9%	82.0%
服装设计与工程	73.5%	77.3%	市场营销	78.7%	82.9%
工程管理	74.9%		视觉传达设计	70.3%	
工程造价	73.7%	80.4%	通信工程	74.7%	80.0%
工商管理	79.9%	81.8%	土木工程	74.5%	77.9%
工业工程	64.4%	72.8%	物联网工程	83.8%	
国际经济与贸易	80.2%	79.3%	物流管理	76.4%	76.0%
环境设计	70.3%		信息管理与信息系统	77.5%	
会计学	77.1%	79.7%	英语	74.2%	81.3%
机械电子工程	74.3%		自动化	87.5%	79.5%

（三）工作氛围与人际关系满意度

工作氛围与人际关系满意度是指调研对象对工作氛围、人际之间沟通交流和谐程度的主观评价。2018 届、2015 届毕业生对工作氛围与人际关系满意度评价统计结果如图 5 所示。采用标准赋值法计算得出 2018 届毕业生对工作氛围与人际关系的满意程度为 83.2%，较 2017 届毕业生同期调查（81.5%）高 1.7%；而 2015 届毕业生为 84.5%，与 2014 届毕业生毕业三年后同期调查（84.4%）基本持平。按专业统计，2018 届、2015 届各专业毕业生对工作氛围与人际关系满意度统计结果如表 19 所示。

2018 年本科毕业生就业质量报告

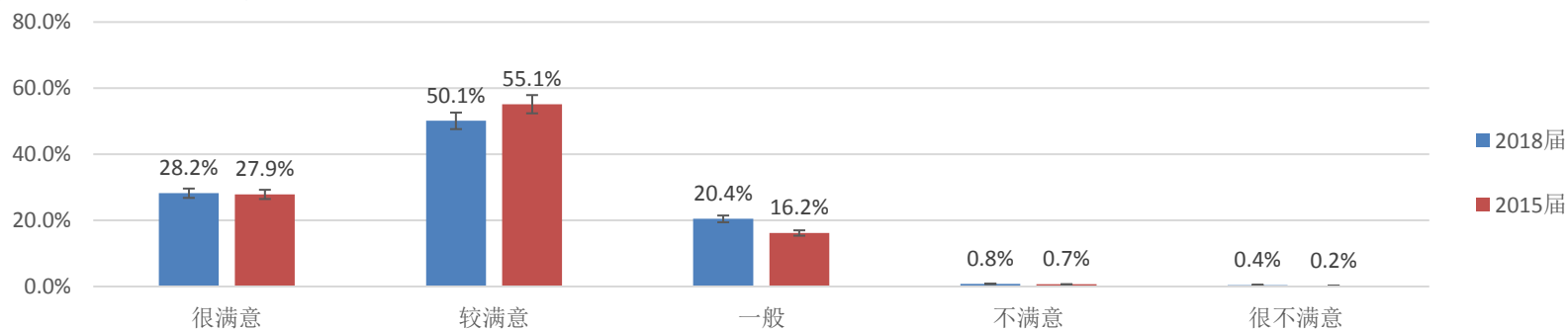


图 5 2018 届、2015 届毕业生对工作氛围与人际关系满意度评价统计

表 19 2018 届、2015 届各专业毕业生对工作氛围与人际关系满意度评价统计（不分方向）

专业	人际关系满意度		专业	人际关系满意度	
	2018 届毕业半年	2015 届毕业三年		2018 届毕业半年	2015 届毕业三年
材料成型及控制工程	76.9%	#N/A	机械设计制造及其自动化	88.3%	81.5%
财务管理	83.1%	85.2%	计算机科学与技术	88.6%	84.8%
产品设计	80.3%	#N/A	建筑学	83.7%	85.4%
朝鲜语	80.3%	80.7%	金融学	84.1%	85.1%
车辆工程	82.6%	83.3%	经济统计学	81.3%	#N/A
德语	85.2%	#N/A	汽车服务工程	89.7%	81.8%
电气工程及其自动化	88.7%	#N/A	日语	82.6%	81.4%
电子信息工程	90.3%	92.5%	社会工作	81.7%	78.8%
动画	81.3%	77.3%	审计学	81.7%	86.1%
服装设计与工程	82.7%	74.4%	市场营销	83.7%	85.0%
工程管理	82.5%	#N/A	视觉传达设计	79.7%	#N/A
工程造价	82.7%	87.7%	通信工程	76.1%	80.0%
工商管理	84.9%	87.8%	土木工程	80.5%	82.3%

工业工程	68.3%	76.1%	物联网工程	90.6%	#N/A
国际经济与贸易	85.0%	85.8%	物流管理	81.0%	81.6%
环境设计	79.9%	#N/A	信息管理与信息系统	85.6%	#N/A
会计学	82.9%	84.9%	英语	80.7%	83.7%
机械电子工程	79.0%	#N/A	自动化	92.5%	83.2%

（四）工作环境及职业发展前景满意度

职业发展前景是指劳动者从事某职业而获得的人生价值兑现和提升的预期。工作环境及职业发展前景满意度是指受访对象对其所从事的职业工作环境提升的空间以及实现人生价值预期的主观评价，通俗来讲即是个人认为从事某职业是否有前途。2018 届、2015 届毕业生对工作环境及职业发展前景满意度评价统计结果如图 9 所示。采用标准赋值法计算得出 2018 届毕业生对工作环境及职业发展前景的满意程度为 77.1%，与 2017 届毕业后半年毕业生同期调查（77.3%）基本持平；2015 届毕业生为 77.8%，较 2014 届毕业后三年毕业生同期调查（85.5%）低 7.7%。按专业统计，2018 届、2015 届各专业毕业生对工作环境及职业发展前景满意度统计结果如表 20 所示。

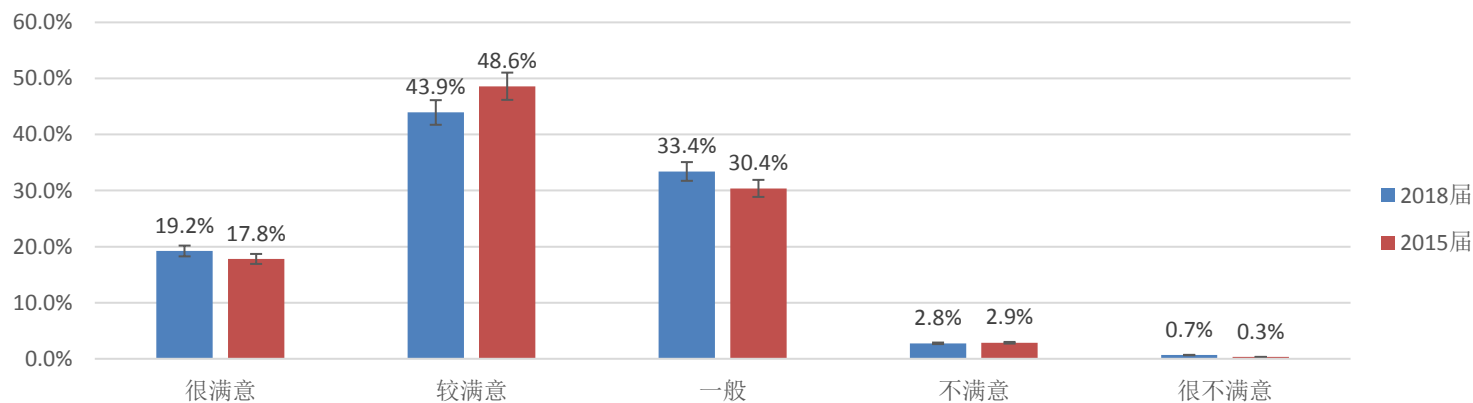


图 6 2018 届、2015 届毕业生对工作环境及职业发展前景满意度评价统计

表 20 2018 届、2015 届各专业毕业生对工作环境及职业发展前景满意度评价统计（不分方向）

专业	职业发展前景满意度		专业	职业发展前景满意度	
	2018 届毕业半年	2015 届毕业三年		2018 届毕业半年	2015 届毕业三年
材料成型及控制工程	78.8%	#N/A	机械设计制造及其自动化	84.0%	71.9%
财务管理	76.4%	80.4%	计算机科学与技术	82.5%	81.4%
产品设计	72.7%	#N/A	建筑学	80.0%	79.2%
朝鲜语	70.0%	71.1%	金融学	78.5%	78.9%
车辆工程	76.3%	78.7%	经济统计学	75.7%	#N/A
德语	71.8%	#N/A	汽车服务工程	86.9%	70.0%
电气工程及其自动化	88.4%	#N/A	日语	78.2%	73.3%
电子信息工程	86.0%	80.0%	社会工作	75.0%	75.6%
动画	77.1%	81.9%	审计学	72.7%	78.4%
服装设计与工程	76.5%	75.2%	市场营销	77.0%	80.9%
工程管理	76.9%	#N/A	视觉传达设计	74.0%	#N/A
工程造价	78.1%	82.9%	通信工程	78.6%	56.4%
工商管理	77.2%	78.2%	土木工程	75.4%	80.9%
工业工程	60.6%	68.3%	物联网工程	83.8%	#N/A
国际经济与贸易	78.8%	75.9%	物流管理	71.3%	71.0%
环境设计	74.4%	#N/A	信息管理与信息系统	84.1%	#N/A
会计学	75.6%	76.1%	英语	72.5%	76.2%
机械电子工程	79.0%	#N/A	自动化	86.8%	81.8%

（五）职业期待吻合度

职业期待吻合度是指受访对象接受调查时所从事的职业与职业预想符合程度的主观评价。2018 届、2015 届毕业生对职业期待吻合度

评价统计结果如图 7 所示。采用标准赋值法计算得出 2018 届毕业生对职业期待吻合度的满意程度为 76.5%，较 2017 届毕业后半年毕业生同期调查（74.5%）高 2%；2015 届毕业生为 77.9%，与 2014 届毕业后三年毕业生同期调查（77.4%）基本持平。按专业统计，2018 届、2015 届各专业毕业生对职业期待吻合度评价统计结果如表 21 所示。

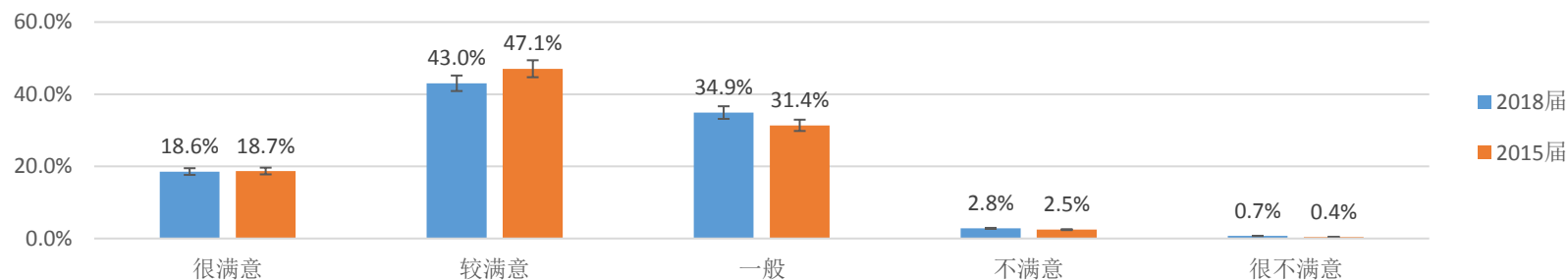


图 7 2018 届、2015 届各专业毕业生对职业期待吻合度的评价统计

表 21 2018 届、2015 届各专业毕业生对职业期待吻合度的评价统计（不分方向）

专业	职业期待吻合度		专业	职业期待吻合度	
	2018 届毕业半年	2015 届毕业三年		2018 届毕业半年	2015 届毕业三年
材料成型及控制工程	68.8%	#N/A	机械设计制造及其自动化	85.6%	76.0%
财务管理	74.5%	81.0%	计算机科学与技术	82.7%	79.6%
产品设计	70.1%	#N/A	建筑学	80.0%	81.3%
朝鲜语	65.8%	72.5%	金融学	75.6%	78.0%
车辆工程	72.4%	78.7%	经济统计学	71.3%	#N/A
德语	71.4%	#N/A	汽车服务工程	81.7%	71.8%
电气工程及其自动化	87.7%	#N/A	日语	74.2%	77.1%
电子信息工程	87.0%	92.5%	社会工作	75.3%	75.6%
动画	75.0%	73.1%	审计学	70.2%	77.2%
服装设计与工程	76.9%	75.2%	市场营销	78.5%	81.3%
工程管理	77.5%	#N/A	视觉传达设计	74.1%	#N/A

2018 年本科毕业生就业质量报告

工程造价	77.5%	81.2%	通信工程	76.1%	74.3%
工商管理	76.7%	75.5%	土木工程	77.3%	79.5%
工业工程	63.3%	55.6%	物联网工程	83.8%	#N/A
国际经济与贸易	79.5%	77.5%	物流管理	71.8%	73.6%
环境设计	74.6%	#N/A	信息管理与信息系统	79.1%	#N/A
会计学	75.2%	76.2%	英语	73.7%	78.4%
机械电子工程	69.7%	#N/A	自动化	83.3%	79.5%

（六）岗位与专业相关度

岗位与专业相关度是指受访对象当前所从事职业与在校所学专业相关程度的主观评价，是一个从“是否学以致用”的角度反映受访对象职业满意度的观测点。2018 届、2015 届毕业生对岗位与专业相关度评价统计结果如图 8 所示。采用标准赋值法计算得出 2018 届毕业生对岗位与专业相关度的满意程度为 75.0%，较 2017 届毕业半年毕业生同期调查（76.6%）低 1.6%；2015 届毕业生为 73.8%，较 2014 届毕业三年后毕业生同期调查（82.1%）低 8.3%。按专业统计，2018 届、2015 届各专业毕业生对岗位与专业相关度评价统计结果如表 22 所示。

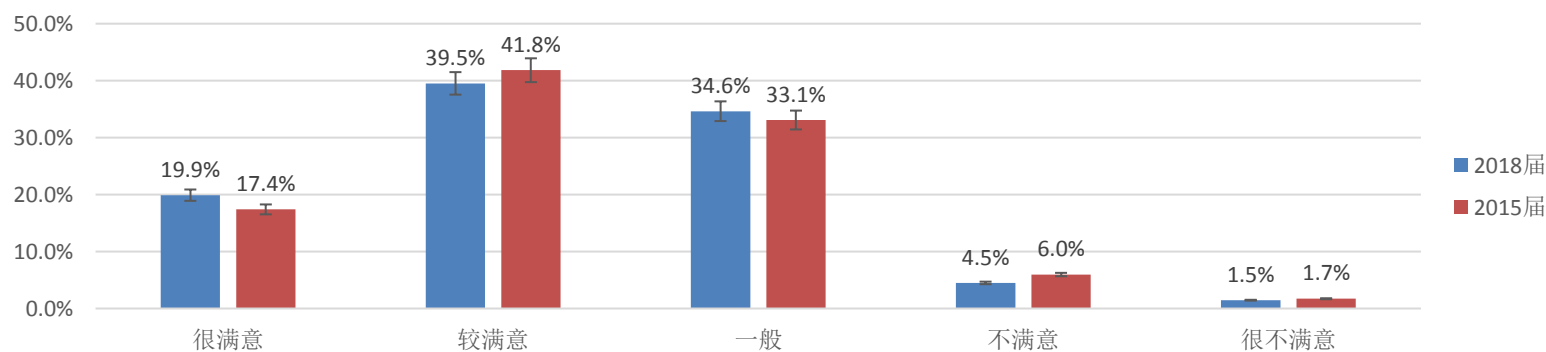


图 8 2018 届、2015 届各专业毕业生对岗位与专业相关度的评价统计

表 22 2018 届、2015 届各专业毕业生对岗位与专业相关度的评价统计（不分方向）

专业	岗位专业相关度		专业	岗位专业相关度	
	2018 届毕业半年	2015 届毕业三年		2018 届毕业半年	2015 届毕业三年
材料成型及控制工程	53.1%	#N/A	机械设计制造及其自动化	81.4%	64.6%
财务管理	76.2%	78.5%	计算机科学与技术	82.5%	77.8%
产品设计	68.4%	#N/A	建筑学	80.0%	82.9%
朝鲜语	54.7%	62.9%	金融学	71.7%	69.5%
车辆工程	72.9%	63.0%	经济统计学	60.3%	#N/A
德语	61.4%	#N/A	汽车服务工程	79.8%	64.7%
电气工程及其自动化	86.0%	#N/A	日语	63.7%	73.6%
电子信息工程	83.3%	60.0%	社会工作	69.1%	75.6%
动画	70.8%	80.0%	审计学	65.6%	63.3%
服装设计与工程	77.6%	74.4%	市场营销	76.0%	79.9%
工程管理	76.2%	#N/A	视觉传达设计	74.5%	#N/A
工程造价	80.8%	79.6%	通信工程	76.1%	62.9%
工商管理	72.9%	70.3%	土木工程	74.7%	81.7%
工业工程	76.7%	66.1%	物联网工程	78.8%	#N/A
国际经济与贸易	75.2%	64.4%	物流管理	71.8%	73.0%
环境设计	75.6%	#N/A	信息管理与信息系统	68.4%	#N/A
会计学	74.6%	74.0%	英语	73.9%	70.0%
机械电子工程	71.0%	#N/A	自动化	85.3%	80.9%

（七）对平衡工作、家庭、生活的评价

对平衡工作、家庭、生活的评价是指受访对象所从事的职业对家庭、个人生活影响程度的主观满意度评价。2018 届、2015 届毕业生对平衡工作、家庭、生活评价统计结果如图 9 所示。采用标准赋值法计算得出 2018 届毕业生对平衡工作、家庭、生活的评价的满意程

2018 年本科毕业生就业质量报告

度为 74.7%，较 2017 届毕业半年后毕业生同期调查（76.4%）低 1.9%；2015 届毕业生为 77.4%，较 2014 届毕业三年后毕业生同期调查（82.5）低 7.1%。按专业统计，2018 届、2015 届各专业毕业生对平衡工作、家庭、生活的评价满意度统计结果如表 23 所示。

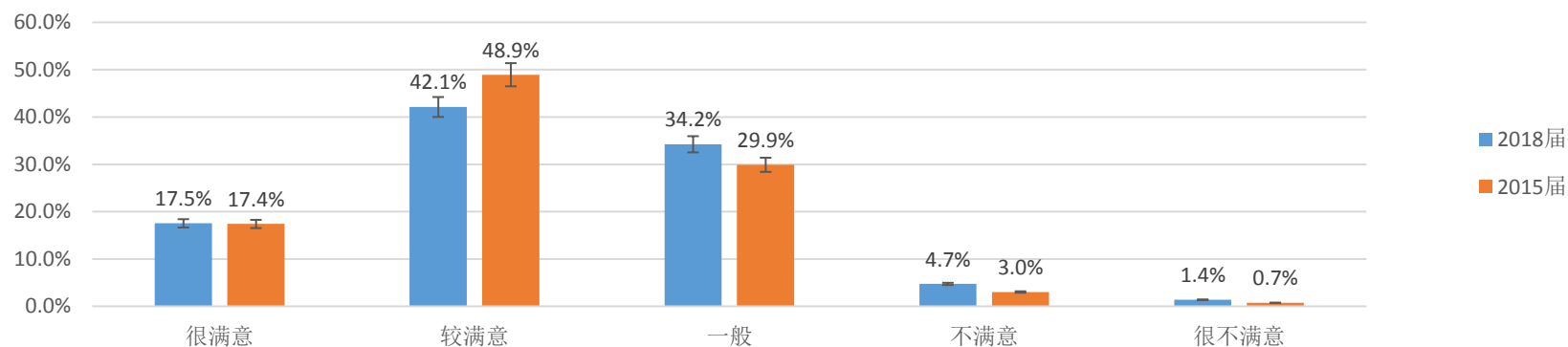


图 9 2018 届、2015 届各专业毕业生对平衡工作、家庭、生活的评价统计

表 23 2018 届、2015 届各专业毕业生对平衡工作、家庭、生活的评价统计（不分方向）

专业	工作生活家庭三者平衡评价		专业	工作生活家庭三者平衡评价	
	2018 届毕业半年	2015 届毕业三年		2018 届毕业半年	2015 届毕业三年
材料成型及控制工程	77.5%	#N/A	机械设计制造及其自动化	84.7%	69.4%
财务管理	75.5%	83.1%	计算机科学与技术	82.5%	80.8%
产品设计	63.6%	#N/A	建筑学	75.1%	78.1%
朝鲜语	72.5%	79.6%	金融学	76.3%	76.8%
车辆工程	73.7%	81.3%	经济统计学	66.7%	#N/A
德语	71.6%	#N/A	汽车服务工程	76.9%	67.4%
电气工程及其自动化	85.7%	#N/A	日语	74.7%	77.1%
电子信息工程	84.3%	80.0%	社会工作	70.2%	81.9%
动画	71.7%	71.2%	审计学	70.8%	79.2%
服装设计与工程	71.1%	77.7%	市场营销	76.6%	82.4%

工程管理	70.0%	#N/A	视觉传达设计	69.2%	#N/A
工程造价	69.7%	76.2%	通信工程	74.7%	70.7%
工商管理	75.4%	76.6%	土木工程	71.2%	75.4%
工业工程	63.3%	63.3%	物联网工程	78.8%	#N/A
国际经济与贸易	80.8%	76.6%	物流管理	68.8%	71.6%
环境设计	70.8%	#N/A	信息管理与信息系统	75.3%	#N/A
会计学	75.7%	75.7%	英语	70.5%	78.3%
机械电子工程	74.3%	#N/A	自动化	87.3%	79.5%

（八）第三方（家人）对本人现职岗位的满意度

第三方（家人）对本人现职岗位的满意度主要是指受访对象认为家人对自身目前所从事职业满意程度的主观评价，通俗来讲是指受访对象认为家人是否看好本人目前所从事的工作，有没有前途。2018 届、2015 届毕业生认为家人对本人现职工作的满意度评价统计结果如所示。采用标准赋值法计算得出 2018 届毕业生认为家人对本人现职工作的满意程度为 77.2%，较 2017 届毕业半年后毕业生同期调查（75.9%）高 1.3%；2015 届毕业生为 79.9%，较 2014 届毕业三年后毕业生同期调查（82.5%）低 2.6%。按专业统计，2018 届、2015 届各专业毕业生认为家人对本人现职工作的满意程度统计结果如表 24 所示。

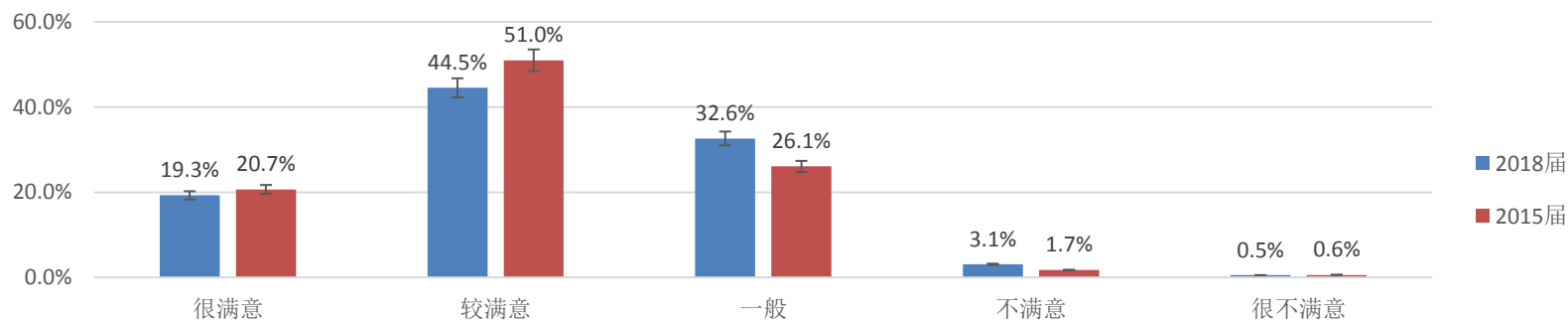


图 10 2018 届、2015 届毕业生认为家人对本人现职工作的满意度评价统计

表 24 2018 届、2015 届各专业毕业认为家人对本人现职工作的满意度评价统计（不分方向）

专业	家人对工作的满意度		专业	家人对工作的满意度	
	2018 届毕业半年	2015 届毕业三年		2018 届毕业半年	2015 届毕业三年
材料成型及控制工程	79.4%	#N/A	机械设计制造及其自动化	84.5%	74.4%
财务管理	78.4%	80.4%	计算机科学与技术	82.5%	84.2%
产品设计	69.9%	#N/A	建筑学	80.6%	80.2%
朝鲜语	76.9%	78.2%	金融学	77.7%	81.9%
车辆工程	77.1%	88.7%	经济统计学	74.7%	#N/A
德语	69.8%	#N/A	汽车服务工程	82.6%	70.9%
电气工程及其自动化	87.7%	#N/A	日语	78.2%	77.6%
电子信息工程	88.0%	80.0%	社会工作	74.1%	80.6%
动画	67.9%	71.5%	审计学	72.0%	79.2%
服装设计与工程	74.5%	78.3%	市场营销	78.5%	82.6%
工程管理	76.2%	#N/A	视觉传达设计	72.3%	#N/A
工程造价	77.1%	83.0%	通信工程	79.4%	76.4%
工商管理	76.3%	79.7%	土木工程	75.0%	81.7%
工业工程	63.3%	75.6%	物联网工程	85.6%	#N/A
国际经济与贸易	80.4%	78.1%	物流管理	70.7%	75.4%
环境设计	72.6%	#N/A	信息管理与信息系统	79.7%	#N/A
会计学	77.2%	78.7%	英语	74.5%	80.2%
机械电子工程	72.7%	#N/A	自动化	85.8%	78.6%

二、薪酬分析

（一）总体薪酬统计

通过调研，2018 届毕业生毕业半年后月平均薪酬为 4643 元，较离校时就业系统登记平均薪酬（3625 元）增涨 28.1%，比 2017 届同期调研的 4202 元增涨 10.5%；2015 届毕业生毕业半年后调研平均薪酬为 3315 元⁹，三年后调研平均薪酬为 6728 元，涨幅达 103.0%，比 2014 届同期（毕业后三年）调研的 5310 元增涨 26.7%（参见图 11）。

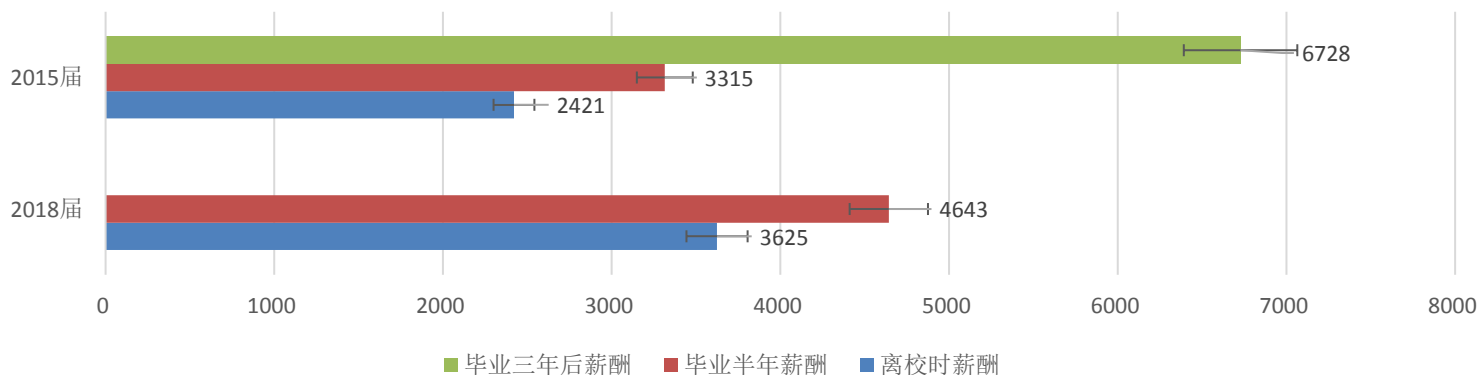


图 11 我校 2018 届、2015 届毕业生不同时期平均薪酬统计

（二）2018 届毕业生毕业半年后薪酬统计

我校 2018 届毕业生毕业半年后从专业维度和二级学院维度统计，平均薪酬分别如表 25、表 26 所示。对比 2017 年的调研数据，我校大部分专业的毕业生毕业半年后的平均薪酬均有不同程度的增涨，但也有部分专业呈下降趋势。其中个别专业因采样不足，所呈现的

⁹ 参见 2015 年本科毕业生就业报告 P39

2018 年本科毕业生就业质量报告

数据或许不能代表本专业的平均水平，可当个案来对待。而从学院维度统计发现，大部分学院 2018 届毕业生毕业后半年平均薪酬较 2017 届毕业生同期调查有所增涨，涨幅最大的学院为工商管理学院，为 19.6%；而降幅最为明显的学院为大数据与计算机学院，达 21.1%。

表 25 2018 届毕业生毕业半年后平均薪酬统计（按专业）

专业	2018 届毕业半年			2017 届毕业半年			增幅
	核定人数	有效调查人数	平均薪酬	抽样人数	有效调查人数	平均薪酬	
材料成型及控制工程	17	14	5500	7	6	4050	35.8%
财务管理	137	112	4256	94	72	4033	5.5%
产品设计	78	55	4440	46	37	4313	3.0%
朝鲜语	44	32	4734	30	17	4735	0.0%
车辆工程	57	45	5043	32	14	3857	30.7%
德语	40	28	4658				
电气工程及其自动化	121	83	5665	62	33	5452	3.9%
电子信息工程	44	33	5595	34	26	5969	-6.3%
动画	22	20	4833	18	8	4764	1.4%
服装设计与工程	66	58	5011	39	33	4033	24.2%
工程管理	100	73	4442	30	25	4492	-1.1%
工程造价	245	175	4404	157	85	3965	11.1%
工商管理	280	230	4649	185	163	3868	20.2%
工业工程	19	11	5025	10	3	3367	49.3%
国际经济与贸易	159	115	4532	84	78	4122	9.9%
环境设计	210	160	4270	132	82	4688	-8.9%
会计学	806	622	4191	338	290	3714	12.9%
机械电子工程	23	20	4100				
机械设计制造及其自动化	138	102	5606	70	47	3470	61.5%
计算机科学与技术	102	92	4960	47	24	6171	-19.6%
建筑学	138	106	5414	39	35	5263	2.9%

金融学	341	257	4643	123	93	4281	8.5%
经济统计学	22	20	3833	15	14	4024	-4.7%
汽车服务工程	43	34	4764	16	6	4083	16.7%
日语	42	31	5039	29	15	4467	12.8%
社会工作	46	37	3903	26	21	3949	-1.2%
审计学	49	41	4201	35	29	3945	6.5%
市场营销	204	147	4972	134	89	4132	20.3%
视觉传达设计	86	65	5338	56	41	4432	20.5%
通信工程	46	38	4863	24	20	5734	-15.2%
土木工程	175	138	4651	75	36	3914	18.8%
物联网工程	8	8	3625	10	6	6367	-43.1%
物流管理	76	61	4499	44	7	4457	0.9%
信息管理与信息系统	19	19	5358				
英语	309	236	4712	250	167	4234	11.3%
自动化	24	23	5941	11	11	4827	23.1%
合计	4336	3341	4643	2302	1633	4202	10.5%

表 26 2018 届毕业生毕业半年后平均薪酬统计（按学院）

学院	2018 届毕业半年			2017 届毕业半年			增幅
	核定人数	有效调查人数	平均薪酬	抽样人数	有效调查人数	平均薪酬	
大数据与计算机学院	129	119	4900	57	30	6210	-21.1%
电气与信息工程学院	235	177	5589	131	90	5588	0.0%
工商管理学院	560	438	4753	363	259	3975	19.6%
会计学院	992	775	4202	388	333	3747	12.2%
机电工程学院	297	226	5236	135	76	3632	44.2%
建筑工程学院	658	492	4701	301	181	4279	9.9%

2018 年本科毕业生就业质量报告

社会与公共管理学院	46	37	3903	26	21	3949	-1.2%
外国语学院	435	327	4736	309	199	4294	10.3%
新媒体学院	22	20	4833	74	49	4486	7.7%
艺术设计学院	440	338	4616	217	152	4454	3.6%
应用经济学院	522	392	4579	301	243	4156	10.2%
汇总	4336	3341	4643	2302	1633	4202	10.5%

（三）2015 届毕业生毕业三年后薪酬统计

我校 2015 届毕业生平均薪酬毕业三年后从专业维度和二级学院维度统计分别如表 27、表 28 所示。对比 2017 年的调研数据，我校大部分专业的毕业生毕业三年后的平均薪酬均有不同程度的增涨，但也有个别专业呈下降趋势，如工业设计。其中个别专业因采样不足，所呈现的数据或许不能代表本专业的平均水平，可当个案来对待。而从学院维度统计发现，所有二级学院 2015 届毕业生毕业三半年平均薪酬较 2014 届毕业生同期调查均有不同程度的增涨，涨幅最大的学院为工商管理学院，为 80.4%；而涨幅最小为外国语学院，只有 9.7%。此外，社会与公共管理学院因数据采样不足，无法进行比较。

表 27 2015 届毕业生毕业三年后平均薪酬统计（按专业）¹⁰

专业	2015 届毕业三年			2014 届毕业三年			增幅
	核定人数	有效调查人数	平均薪酬	核定人数	有效调查人数	平均薪酬	
财务管理	142	42	6314	133	38	5168	22.2%
朝鲜语	30	14	5846	23	3	3833	52.5%
车辆工程	38	15	7446	46	34	5201	43.2%
电子信息工程	21	2	8500	38	10	7219	17.8%
动画	32	13	5816	30			

¹⁰动画、工程造价、汽车服务工程专业 2014 届毕业生缺乏数据，无法对比；朝鲜语、社会工作专业 2014 届毕业生采样数据不足，不能代表该专业平均水平，可当个案对待。

服装设计工程	89	24	5457	76	58	4472	22.0%
工程造价	139	62	7891				
工商管理	199	88	6965	191	68	3791	83.7%
工业工程	18	10	8056	35	13	5269	52.9%
工业设计	29	27	4630	26	21	5710	-18.9%
国际经济与贸易	132	69	7625	95	76	5262	44.9%
会计学	546	269	6351	495	157	5413	17.3%
机械设计制造及其自动化	95	24	7881	171	24	5355	47.2%
计算机科学与技术	38	25	7408	90	40	5860	26.4%
建筑学	61	26	6184	63	12	5328	16.1%
金融学	218	116	7497	194	75	6540	14.6%
汽车服务工程	30	17	6059				
日语	51	21	7037	58	35	5321	32.2%
社会工作	33	8	5625	33	1	4600	22.3%
审计学	54	32	6045				
市场营销	143	76	7025	169	66	3320	111.6%
通信工程	24	7	7714	38	15	6842	12.7%
统计学	22	11	4940	29	20	3935	25.5%
土木工程	162	50	7294	116	33	6782	7.5%
物流管理	62	25	5480	102	17	5301	3.4%
艺术设计	162	69	6627	139	19	5403	22.7%
英语	200	79	6179	148	75	6007	2.9%
自动化	43	11	7800	83	35	6583	18.5%
汇总	2813	1232	6728	2621	945	5310	26.7%

表 28 2015 届毕业生毕业三年后平均薪酬统计（按学院）

学院	2015 届毕业三年			2014 届毕业三年			增幅
	核定人数	有效调查人数	平均薪酬	核定人数	有效调查人数	平均薪酬	
大数据与计算机学院	38	25	7408	90	40	5860	26.4%
电气与信息工程学院	88	20	7842	159	60	6754	16.1%
工商管理学院	404	189	6775	462	151	3755	80.4%
会计学院	742	343	6319	524	177	5246	20.5%
机电工程学院	181	66	7297	252	71	5266	38.6%
建筑工程学院	362	138	7427	179	45	6394	16.2%
社会与公共管理学院	33	8	5625	33	1	4600	22.3%
外国语学院	281	114	6293	229	113	5737	9.7%
艺术设计学院	312	133	5899	271	98	4918	19.9%
应用经济学院	372	196	7402	422	189	5750	28.7%
汇总	2813	1232	6728	2621	945	5310	26.7%

（四）主要行业薪酬统计

根据调研数据分析，我校 2018 届及 2015 届毕业生就业主要行业的平均薪酬统计如表 29 所示。

表 29 我校毕业生就业主要行业平均薪酬统计

行业	2018 届从业人数	从业比例	平均薪酬	2015 届从业人数	从业比例	平均薪酬
贸易/批发/零售业	510	20.9%	4618	233	20.4%	6366
IT/通信/电子/互联网	444	18.2%	4994	171	15.0%	6994
专业服务	338	13.8%	4511	120	10.5%	6789
房地产/建筑业	274	11.2%	4533	141	12.3%	6544
金融业	178	7.3%	4784	142	12.4%	8162
教育	165	6.7%	4522	61	5.3%	6490

加工制造/仪表设备	103	4.2%	4679	49	4.3%	6741
政府/非盈利机构	82	3.4%	4019	74	6.5%	5253
交通/运输/仓储	63	2.6%	4267	32	2.8%	6559
文化/体育/娱乐业	54	2.2%	5765	19	1.7%	6595
大型设备/机电设备/重工业	53	2.2%	4341	18	1.6%	6078
酒店/餐饮/旅游	44	1.8%	3929	21	1.8%	6790
商业服务	44	1.8%	3988	26	2.3%	6119
能源/电气/采掘/地质/石油加工	43	1.8%	4580	15	1.3%	7527
造纸印刷/化工/陶瓷	25	1.0%	4233	13	1.1%	6154
工艺美术/玩具	12	0.5%	4375	4	0.4%	5375
制药医疗/生物/卫生保健	9	0.4%	4322	2	0.2%	4250
农林牧渔/其他	4	0.2%	4200	1	0.1%	2500

（五）主要就业城市薪酬统计

我校毕业生主要集中在广东省内城市就业，从调研数据分析得知，我校 2018 届毕业生毕业半年后在省内 21 个地级市就业的平均薪酬统计如表 30 所示。对比 2017 届同期调查数据可知，2018 年我校毕业生各主要就业城市平均薪酬涨幅为 10.8%；其中珠三角一线城市的平均薪酬涨幅较大，而粤东、粤北部分就业城市的平均薪酬不升反降，降幅最大的为潮州市，达 34.1%。

表 30 近两年我校毕业生毕业后半年主要就业城市平均薪酬一览表

就业城市	2018 届毕业半年			2017 届毕业半年			增幅
	就业人数	有效调查人数	平均薪酬	就业人数	有效调查人数	平均薪酬	
广东省潮州市	10	10	3240	30	26	4913	-34.1%
广东省东莞市	155	136	4368	91	86	4079	7.1%
广东省佛山市	265	234	4283	168	155	3946	8.5%

2018 年本科毕业生就业质量报告

广东省广州市	1190	1050	4719	767	711	4246	11.1%
广东省河源市	19	15	4233	23	19	4095	3.4%
广东省惠州市	112	100	4200	62	52	3779	11.1%
广东省江门市	49	44	3797	31	27	3170	19.8%
广东省揭阳市	22	19	3632	28	25	3625	0.2%
广东省茂名市	23	17	3788	14	9	3586	5.6%
广东省梅州市	22	18	3944	13	10	4250	-7.2%
广东省清远市	39	35	4149	16	14	3162	31.2%
广东省汕头市	40	30	3684	38	25	3805	-3.2%
广东省汕尾市	8	6	4089	12	11	3450	18.5%
广东省韶关市	22	18	3917	15	13	4038	-3.0%
广东省深圳市	473	436	5197	259	256	4551	14.2%
广东省阳江市	21	18	4161	23	20	3705	12.3%
广东省云浮市	13	12	3442	9	9	4478	-23.1%
广东省湛江市	22	17	4212	20	17	4120	2.2%
广东省肇庆市	21	20	4441	19	16	3701	20.0%
广东省中山市	76	71	4099	60	58	3495	17.3%
广东省珠海市	70	59	4493	44	41	4141	8.5%
	2672	2365	4604	1742	1600	4153	10.8%

我校 2015 届毕业三年后毕业生主要就业城市的平均薪酬统计如表 31 所示。从今年数据得知，我校 2015 届毕业生三年毕业生主要就业的省内 21 个地级市平均薪酬为 6671 元，其中深圳市最高，为 7750 元；广州市次之，为 7024 元；最低为韶关市 4200 元。对比 2014 届毕业三年后毕业生同期调查，2018 年我校毕业三年后毕业生主要就业城市的平均薪酬涨幅达到 28.0%，其中广州、东莞、茂名等城市涨幅较为明显，而河源、江门和清远三市薪酬水平有所下降。

表 31 近两年我校毕业生毕业后三年主要就业城市平均薪酬一览表

就业城市	2015 届毕业三年			2014 届毕业三年			增幅
	就业人数	统计薪酬人数	平均薪酬	就业人数	统计薪酬人数	平均薪酬	
潮州市	6	6	6200	29	25	5383	15.2%
东莞市	99	86	6495	97	84	4848	34.0%
佛山市	117	109	6331	97	87	4949	27.9%
广州市	546	475	7024	410	379	5101	37.7%
河源市	10	9	5175	10	9	6511	-20.5%
惠州市	45	36	5619	37	31	5324	5.5%
江门市	33	30	4914	22	18	5428	-9.5%
揭阳市	8	7	5714	16	14	4693	21.8%
茂名市	10	10	5000	8	5	3667	36.4%
梅州市	15	15	6028	9	9	5148	17.1%
清远市	13	11	5580	4	4	5725	-2.5%
汕头市	31	26	6005	23	15	4660	28.9%
汕尾市	4	4	4600	5	5	3900	17.9%
韶关市	8	8	4200	11	9	4078	3.0%
深圳市	209	192	7750	119	111	6478	19.6%
阳江市	14	11	4710	7	5	3960	18.9%
云浮市	8	7	4767	8	7	4071	17.1%
湛江市	26	25	5635	11	11	4518	24.7%
肇庆市	19	16	5672	2	2	5500	3.1%
中山市	51	47	5937	21	19	4884	21.6%
珠海市	29	22	5990	16	15	5140	16.5%
汇总	1301	1152	6671	962	864	5213	28.0%

（六）薪酬与岗位满意度的关系分析

2018 届及 2015 届毕业生薪酬与岗位满意度的对应关系如图 12 所示。从统计结果来看，两届毕业生的薪酬与岗位满意度的关系走向和趋势基本一致，总体随着满意度的下降，平均薪酬随着下降，说明，薪酬水平与岗位满意度存在正相关关系，薪酬高低是毕业生对现职岗位满意度评价的一个重要因素。

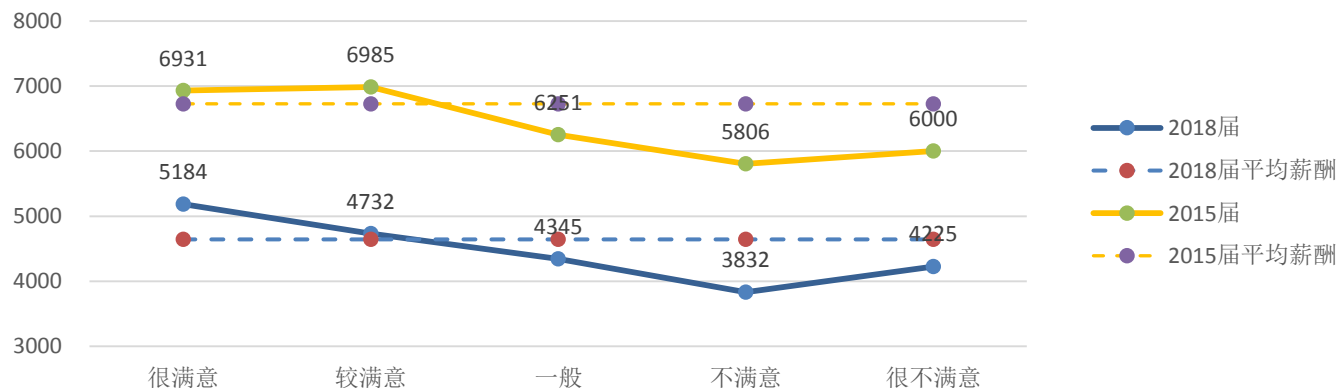


图 12 2018 届、2015 届毕业生现职岗位总体满意度与薪酬

三、职业流动分析

（一）职位晋升情况

通过调研得知，离校半年后，25.2%的 2018 届受访毕业生获得了职位晋升，其中通过内部晋升途径的占比 22.3%，通过跳槽而获得职位晋升的占比 2.9%；而大部分的毕业生（74.8%）并未获得晋升的机会。而 2015 届毕业生离校三年后获得职位晋升的比例为 50.7%，其中 41.5%通过内部晋升渠道获得职位晋升，9.2%的毕业生通过跳槽获得职位晋升；而 49.3%的受访学生表示仍未获得职位晋升机会。具体参见图 13。无论是毕业后半年，还是毕业后三年获得职位晋升的毕业生比例均比 2017 年同期调研有所下降。

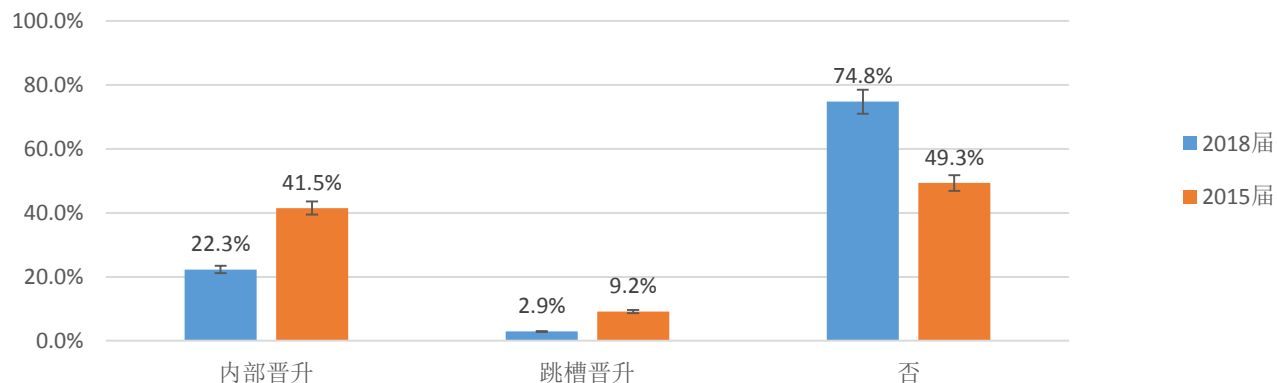


图 13 2018 届毕业半年、2015 届毕业三年后职位晋升情况统计

（二）离职次数及原因分析

从调研中获悉，在离校半年内，接近 60% 的受访 2018 届毕业生表明有跳槽经历，其中跳槽 1 次的占比 36.5%，2 次的占比 14.8%，3 次的占 5.2%，4 次或以上占 1.2%，较 2017 届毕业生同期调研数据比例有所下降，说明 2018 届毕业后半年毕业生的职业稳定性相对 2017 届毕业后半年毕业生有所提升。而 2015 届毕业生离校三年后表示有跳槽经历的占了有效受访人数的 74.3%，其中跳槽 1 次的占 29.9%、2 次的占 24.9%、3 次的 15.4%、4 次或以上的占 4.0%，较 2014 届毕业后三年毕业生同期调查数据比例大幅度上升。问及跳槽原因时，所有受访毕业生均认为发展空间不够以及薪酬太低是最主要的原因。详见图 14 及表 32。

2018 年本科毕业生就业质量报告

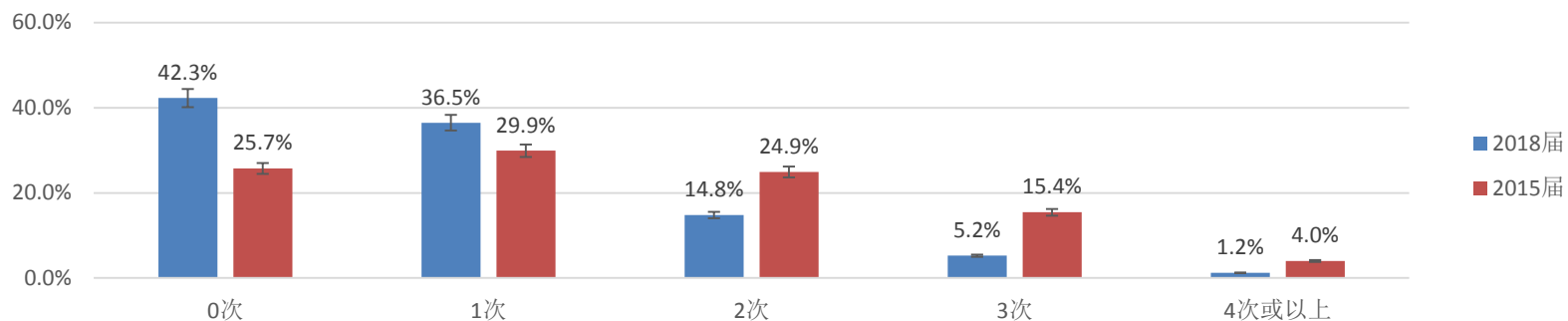


图 14 2018 届毕业生离校半年内、2015 届毕业生离校三年内更换工作次数统计

表 32 2018 届、2015 届毕业生离职原因统计

更换工作单位的原因	2018 届毕业半年			2015 届毕业三年		
	有效应答人数 2538, 应答总频数 2949			有效应答人数 1224, 应答总频数 1587		
	个案数	绝对百分比	相对百分比	个案数	绝对百分比	相对百分比
发展空间不够	925	31.4%	36.4%	545	34.3%	44.5%
专业不对口	261	8.9%	10.3%	105	6.6%	8.6%
薪酬太低	743	25.2%	29.3%	430	27.1%	35.1%
不适应企业文化	361	12.2%	14.2%	125	7.9%	10.2%
工作压力大	268	9.1%	10.6%	114	7.2%	9.3%
家庭原因	214	7.3%	8.4%	166	10.5%	13.6%
其它	177	6.0%	7.0%	102	6.4%	8.3%
合计	2949	100.0%	116.2%	1587	100.0%	129.7%

（三）离职次数与薪酬变化的关系分析

调研结果显示，2018 届毕业生（离校半年）随着离职次数的增加，平均薪酬总体呈下降趋势。前文提及，毕业生选择离职的一个重要原因恰恰是因为当前工作薪酬太低，但从调查结果来看，希望通过跳槽的方式来实现薪酬的增涨，对于大多数学生来说是不可行的。2015 届毕业生（离校三年）随着离职次数的增加，平均薪酬先升后降。这说明，当职业发展遇到瓶颈时，理智选择跳槽是对自身职业发展有利的，但盲目随便跳槽并不利于自身的职业发展。这背后反映出来的问题是毕业生对自身的职业发展规划和路径不够清晰。

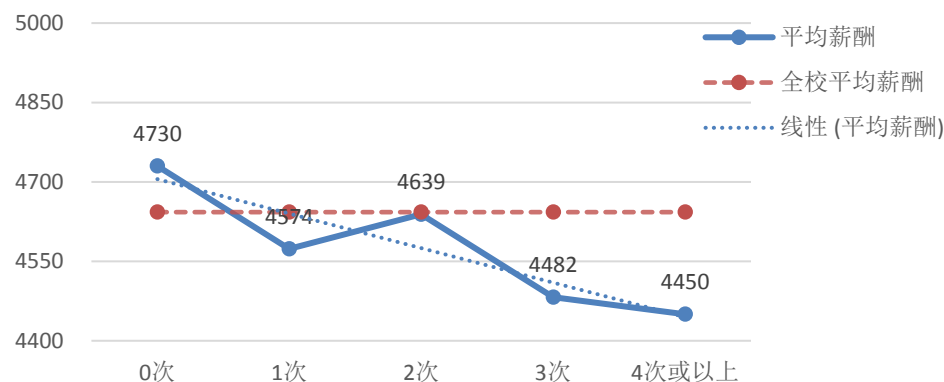


图 15 2018 届毕业生离校半年内离职次数与薪酬变化分析

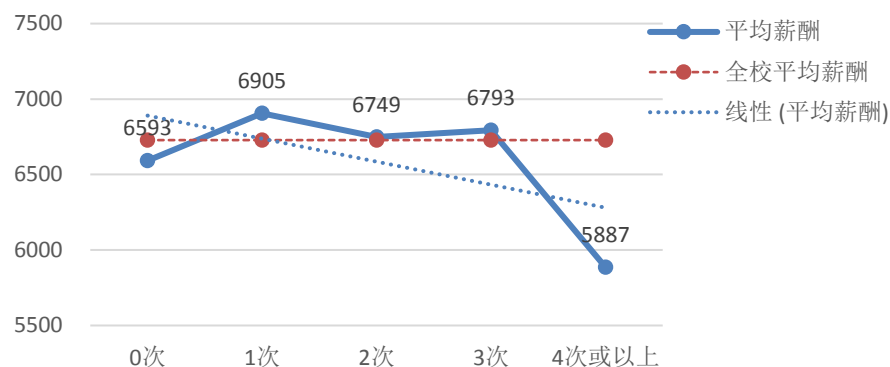


图 16 2015 届毕业生离校三年内离职次数与薪酬变化分析

（四）离职次数与岗位满意度的关系分析

调研结果显示，无论是离校半年的 2018 届毕业生还是离校三年的 2015 届毕业生，随着离职次数的增加，岗位满意度均呈下降趋势；没有离职经历的毕业生对现职岗位的满意度最高。其中 2018 届受访毕业生中，离职 0 次的占比为 42.3%，岗位满意度为 77.3%；离职 4 次或以上的占 1.2%，岗位满意度仅 70.3%。2015 届离职 0 次的占比 25.7%，岗位满意度为 81.1%；离职 4 次或以上的占比 15.4%，岗位满意度为 73.2%。这从侧面反映出，毕业生的岗位满意度与职业稳定性为正相关关系，职业越稳定，满意度越高。毕业生离职次数与

2018 年本科毕业生就业质量报告

岗位满意度的关系如图 19 所示:

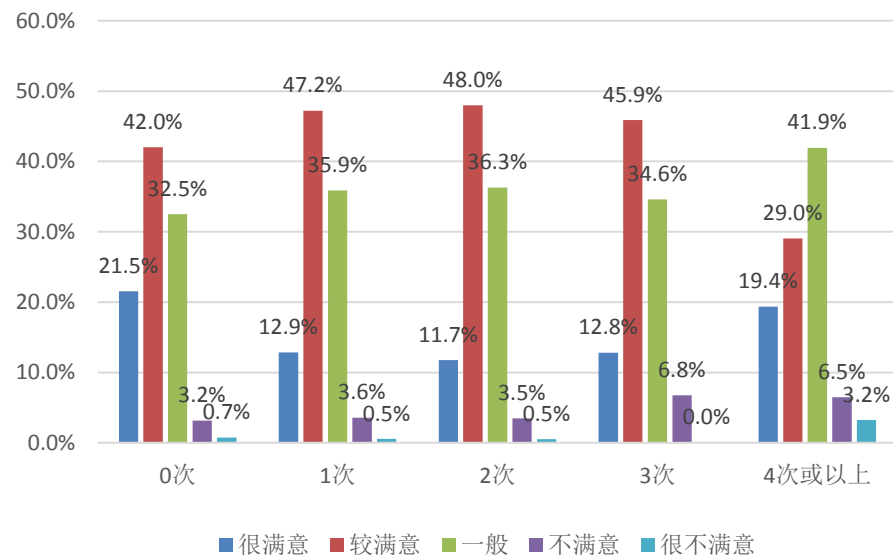


图 17 2018 届毕业生离职次数与岗位满意度分布统计

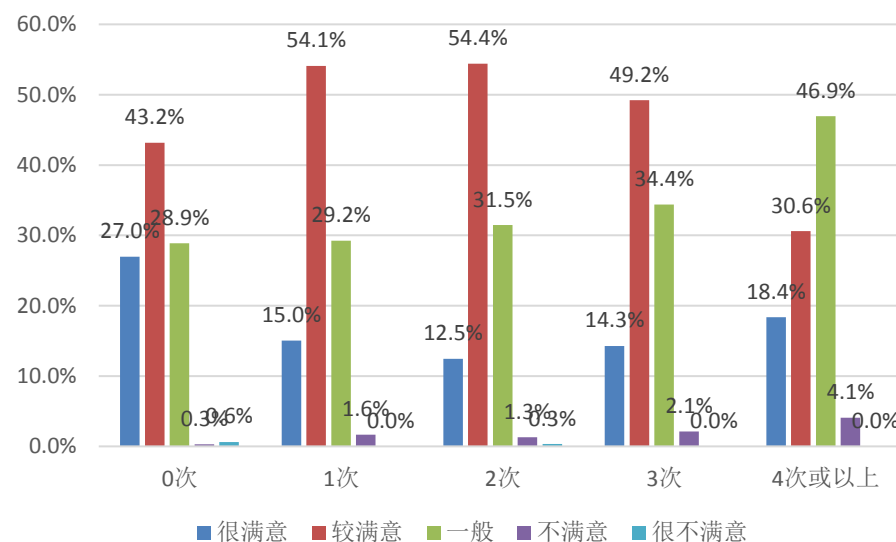


图 18 2015 届毕业生离职次数与岗位满意度分布统计

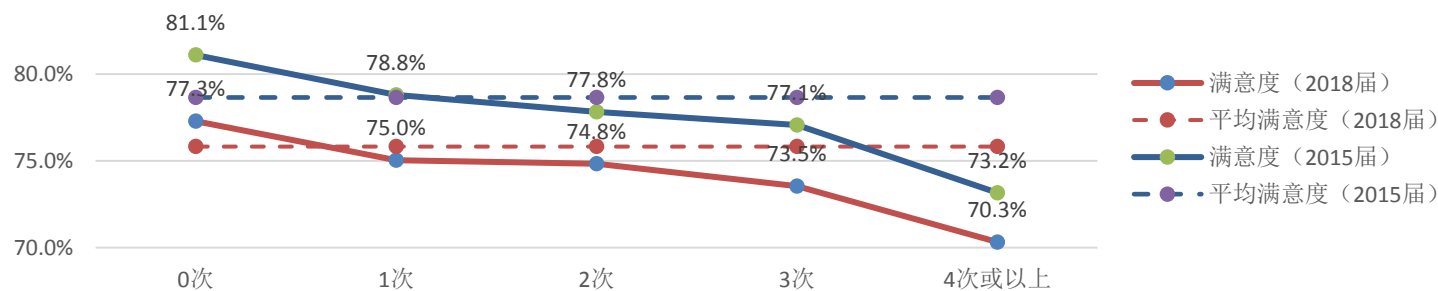


图 19 毕业生离职次数与岗位满意度关系分析

（五）离职次数与职位晋升情况的关系分析

调查结果显示，我校 2018 届毕业生离校半年内获得职位晋升的平均比例为 25.2%，统计结果表明，离职 0 次的毕业生获得职位晋升的比例最高，为 27.2%；离职 2 次的比例最低，为 21.9%。2015 届离校三年毕业生获得职位晋升的平均比例为 50.7%，离职 2 次的毕业生获得职位晋升的比例最高，为 53.8%；离职 4 次或以上的晋升比例最低，为 34.7%。统计结果表明，对于职业初期，职业稳定性跟职位晋升关系密切，职业稳定性越好，获得晋升的机会相对越多；而对于职业发展中期而言，适当选择跳槽有利于增加晋升机会，事实上相当一部分学生是通过跳槽获得职位晋升的。但是也可以看出，频繁跳槽并不有利于职业发展。

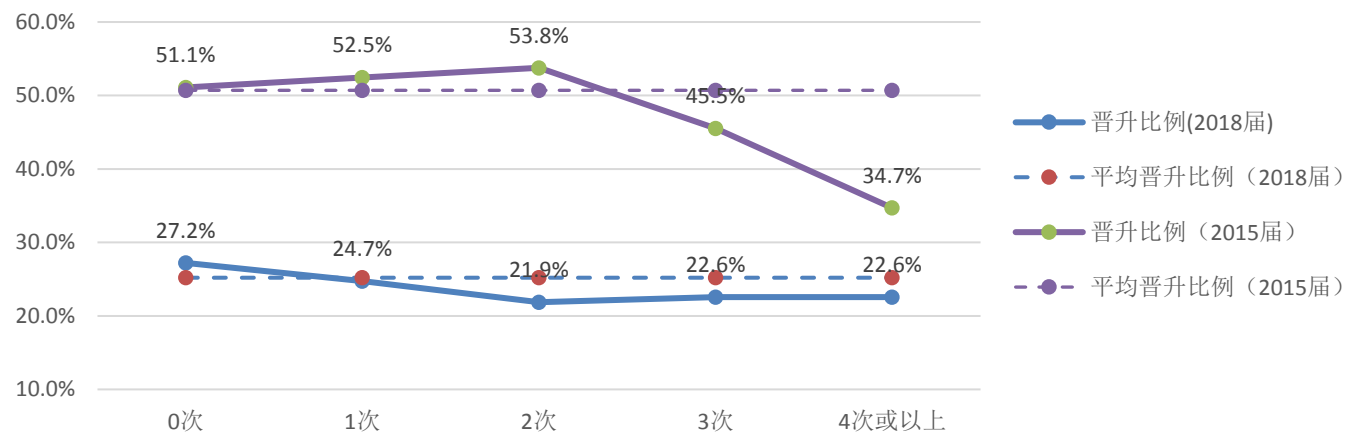


图 20 毕业生离职次数与职位晋升情况的关系分析

第四篇 毕业生对应用型人才培养质量的反馈

一、毕业生对学校的教育教学和服务总体的评价

(一) 课程设计和课程内容满意度

1. 毕业生对课程设计和内容的总体满意程度分析

2018 届毕业生对课程设计和课程内容总体满意度评价得分是 78.4%，较 2017 届毕业生同期调查（80.5%）有所下降；满意度评价最高的前三位专业是电气工程及其自动化（87.0%）、物联网工程（86.9%）、国际经济与贸易（84.2%），满意度评价最低的后三位专业是动画（60.1%）、经济统计学（68.8%）、材料成型及控制工程（71.5%）。2015 届毕业生对课程设计和课程内容满意度评价得分是 79.1%，较 2014 届毕业生同期调查（86.6%）大幅下降；满意度评价最高的前三位专业是自动化（88.8%）、艺术设计（87.9%）、工程造价（85.0%），满意度评价最低的后三位专业是统计学（61.4%）、审计学（72.2%）、车辆工程（72.3%）。

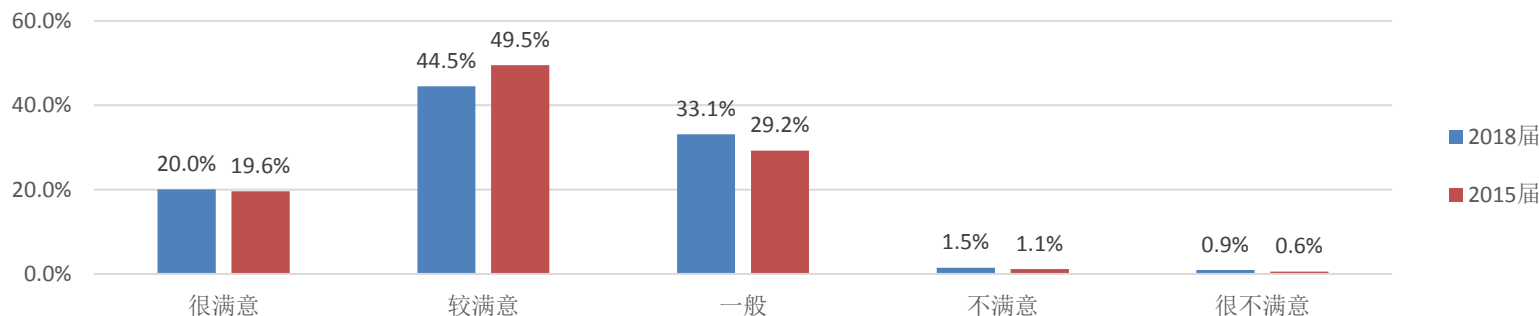


图 21 毕业生对课程设计和内容总体满意程度统计

2. 毕业生对通识课程的满意程度

毕业生对通识课程的满意程度统计如图 22 所示。其中 2018 届毕业生对通识课程的满意度得分是 78.0%，得分最高的专业为电气工程及其自动化（88.5%）和物联网工程（87.5%），最低的专业为动画（58.3%）和经济统计学（67.0%）；2015 届毕业生对通识课程的满意度得分为 79.4%，其中最高为自动化（89.5%）和艺术设计（87.3%），最低为统计学（62.7%）和工业工程（73.0%）。

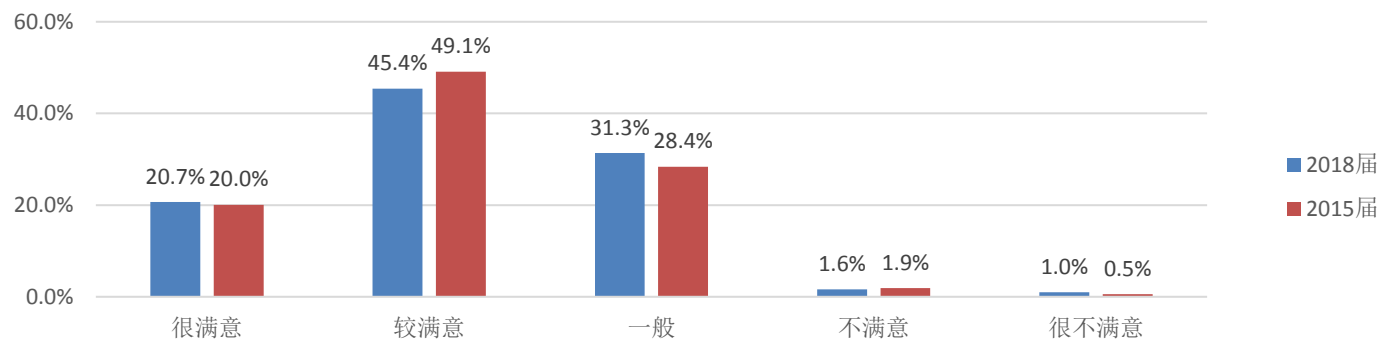


图 22 毕业生对通识课程的设计和 content 满意程度统计

3. 毕业生对专业理论课程的满意程度

毕业生对专业理论课程的设计和 content 满意程度统计如图 23 所示。其中 2018 届毕业生对专业理论课程的满意度得分是 79.0%，得分最高的专业为电气工程及其自动化（85.6%）和物联网工程（85.0%），最低的专业为动画（62.5%）和经济统计学（71.0%）；2015 届毕业生对通识课程的满意度得分为 79.9%，其中最高为自动化（87.3%）和艺术设计（87.9%），最低为统计学（58.6%）和审计学（72.7%）。

2018 年本科毕业生就业质量报告

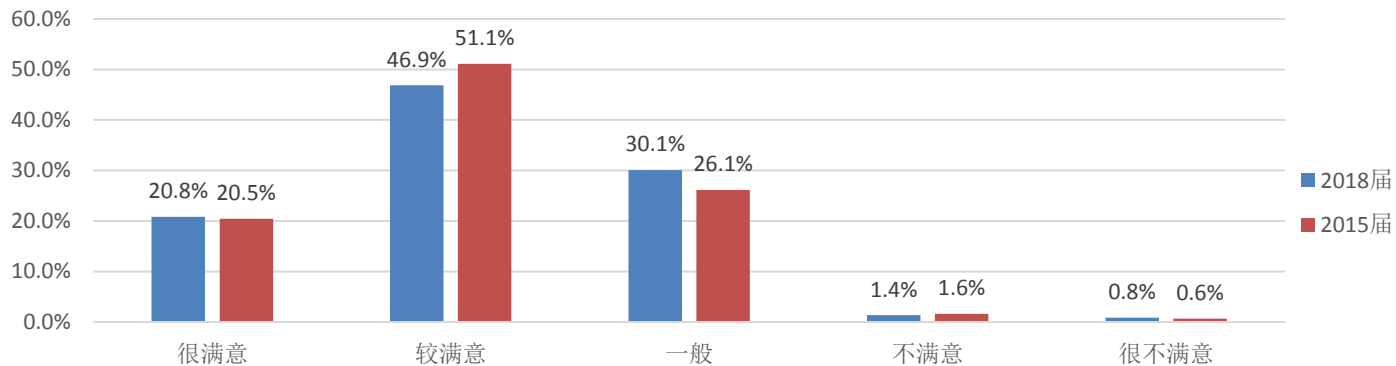


图 23 毕业生对专业理论课程的设计和 content 满意度统计

4. 毕业生对专业实践课程的满意程度

毕业生对专业理论课程的设计和 content 满意度统计如图 24 所示。其中 2018 届毕业生对专业理论课程的满意度得分是 78.2%，得分最高的专业为电气工程及其自动化（87.6%）和物联网工程（87.5%），最低的专业为动画（59.6%）和材料成型及控制工程（65.0%）；2015 届毕业生对通识课程的满意度得分为 78.1%，其中最高为自动化（89.5%）和艺术设计（88.5%），最低为统计学（62.7%）和建筑学（66.7%）。

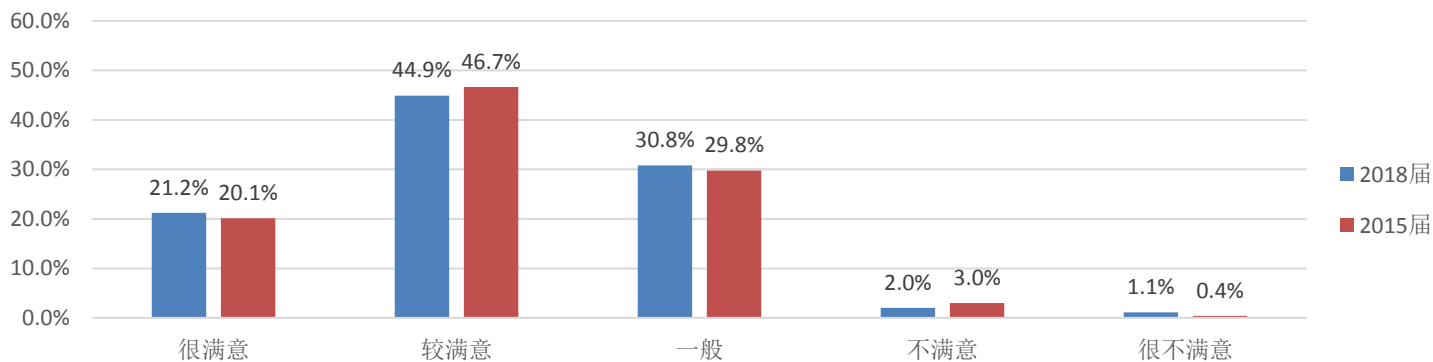


图 24 毕业生对专业实践课程的设计和 content 满意度统计

（二）教师专业和教学水平满意度

调研主要从教师的教学态度与敬业精神、专业教学能力水平、教学方式和手段三个维度去调查毕业生对教师的专业和教学水平的满意程度，总体满意程度统计如图 25 所示。结果显示，2018 届毕业生对教师专业和教学水平的总体满意度得分是 80.7%，其中评价最高的专业为电气工程及其自动化（87.8%），最低的为动画（69.0%）；2015 届毕业生对教师专业和教学水平的总体满意度得分是 81.7%，其中评价最高的专业为自动化（91.1%），最低的是审计学（74.9%）。

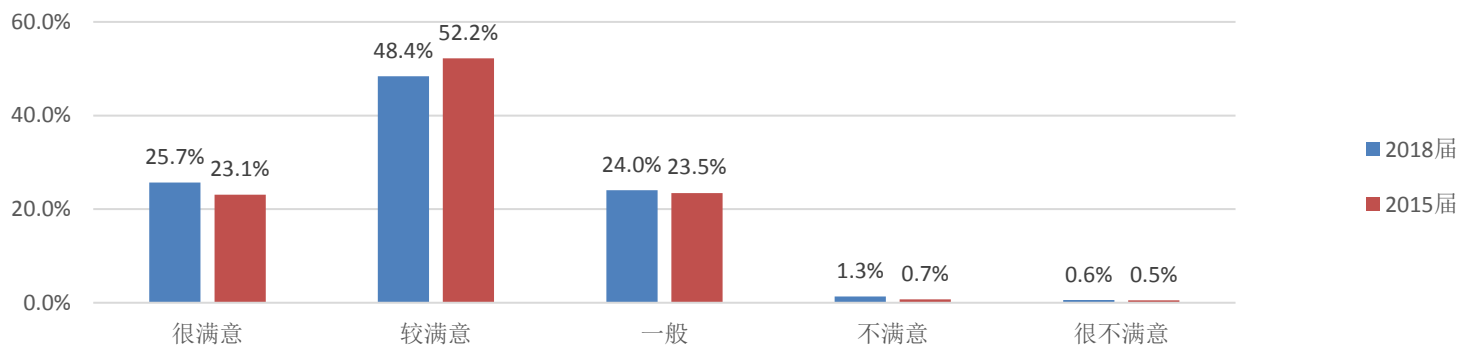


图 25 毕业生对教师专业和教学水平总体满意度评价统计

从不同维度去统计毕业生对教师专业和教学水平的满意度如表 33 所示：

表 33 毕业生对教师专业和教学水平评价得分最高及最低的专业一览表¹¹

评价维度 \\届别	教学态度与敬业精神		专业教学能力水平		教学方式和手段	
	最高评价（得分）	最低评价（得分）	最高评价（得分）	最低评价（得分）	最高评价（得分）	最低评价（得分）
2018 届	电气工程及其自动化 (88.5%)	动画 (69.2%)	物联网工程 (89.4%)	动画 (70.0%)	自动化 (87.5%)	材料成型及控制工程 (66.3)
2015 届	社会工作	审计学	自动化	统计学	自动化	建筑学

¹¹ 2015 届电子信息工程专业采样不足，不进入统计列表，下同。

	(94.4%)	(74.4%)	(89.5%)	(70.9%)	(91.8%)	(71.5%)
--	---------	---------	---------	---------	---------	---------

(三) 毕业生视角下专业教育应加强的教学内容与能力培养

1. 应加强的专业课程教学内容

为适应就业岗位需求，受访毕业生认为专业课程最应加强的教学内容统计如图 26 所示。其中，2018 届毕业生认为最应加强的教学内容为本专业基础知识和技能，同时应注重强化实践教学成果；而 2015 届毕业生对强化实践教学成果有着更高的诉求。

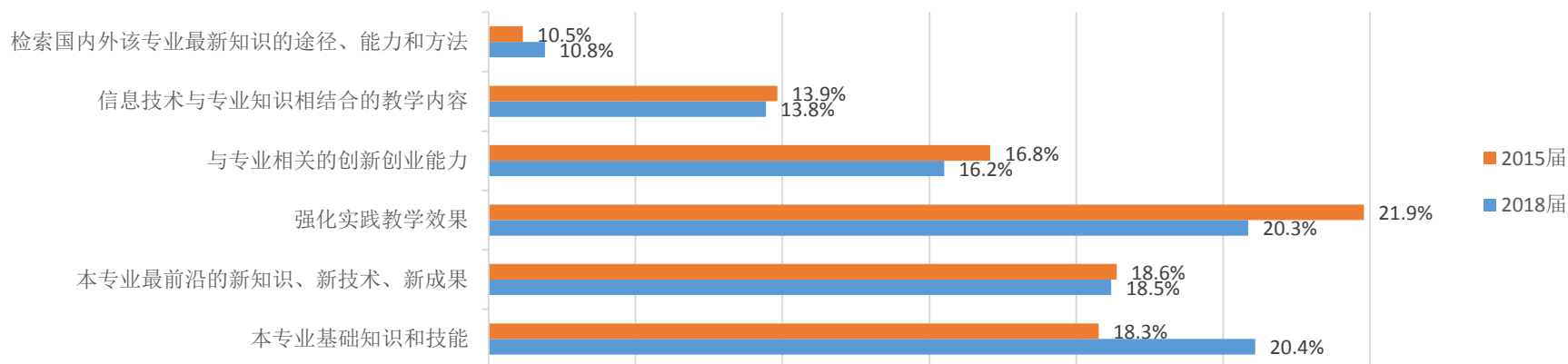


图 26 毕业生对专业课程应加强的教学内容评价统计

从专业维度分析，认为本专业课程最应加强的教学内容统计如表 34 所示。从统计结果可以看出，不同学科专业学生的诉求是不同的；而对于某项教学内容学生的诉求较低，可能的原因一是学生认为对于本专业来说，该项教学内容无关紧要；二是学生认为该教学内容本专业已经做得很好，无需进一步加强。

表 34 毕业生对专业课程应加强的教学内容诉求统计表

届别 \\专业课程教学内容诉求	2018 届毕业生		2015 届毕业生	
	诉求最高专业	诉求最低专业	诉求最高专业	诉求最低专业

本专业基础知识和技能	计算机科学与技术 机械电子工程	产品设计 市场营销	动画 自动化	服装设计与工程 机械设计制造及其自动化
本专业最前沿的新知识、新技术、新成果	工业工程 物联网工程	朝鲜语 审计学	自动化 计算机科学与技术	朝鲜语 通信工程
强化实践教学效果	朝鲜语 信息管理与信息系统	工业工程 产品设计	朝鲜语 服装设计与工程	工业工程 自动化
与专业相关的创新创业能力	物联网工程 视觉传达设计	电子信息工程 车辆工程	汽车服务工程 服装设计与工程	社会工作 日语
信息技术与专业知识相结合的教学内容	经济统计学 车辆工程	物联网工程 机械电子工程	通信工程 工业工程	动画 服装设计与工程
检索国内外该专业最新知识的途径、能力和方法	电子信息工程 服装设计与工程	物联网工程 机械电子工程	朝鲜语 日语	动画 财务管理

2. 专业教育应着重培养的学生能力

为适应未来职场的发展，受访毕业生认为专业教育应着重培养学生能力重要性的平均排序统计如图 27 所示（数值越小越重要，排位越高）。在 9 项能力中，排位最低的是外语能力、其次是创新能力和策划与组织能力，而排位最高的是分析和解决问题的能力。

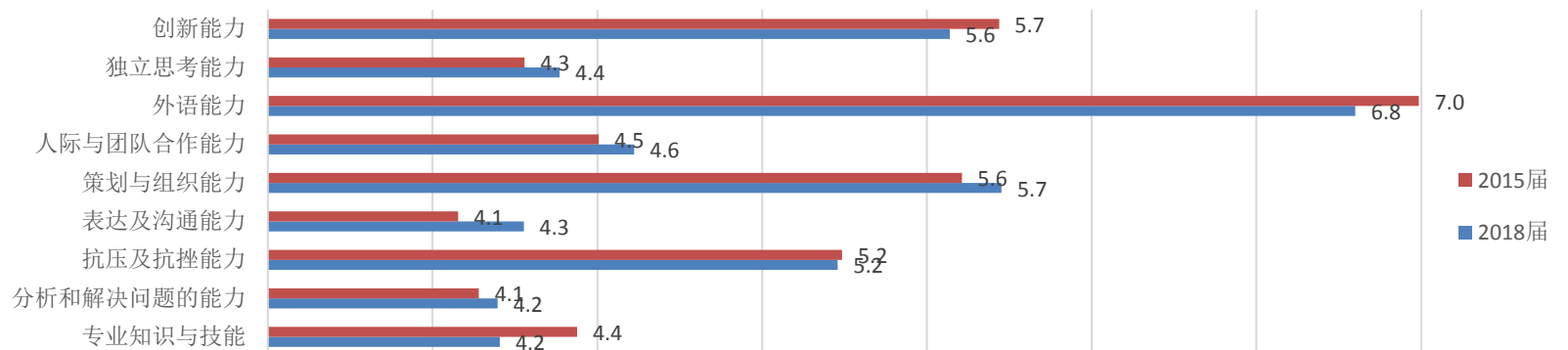


图 27 毕业生对专业教育应着重培养的能力平均排序统计

2018 年本科毕业生就业质量报告

从专业维度分析，认为本专业教育最应着重培养的能力类别统计如表 35 所示¹²。

表 35 毕业生对专业教育应着重培养的能力的诉求统计

届别 \\应着重培养能力类别	2018 届毕业生		2015 届毕业生	
	诉求最高专业	诉求最低专业	诉求最高专业	诉求最低专业
专业知识与技能	动画 工程造价	物联网工程 社会工作	会计学 土木工程	工业工程 汽车服务工程
分析和解决问题的能力	材料成型及控制工程 汽车服务工程	工业工程 动画	工业工程 工程造价	动画 艺术设计
抗压及抗挫能力	自动化 金融学	日语 动画	朝鲜语 通信工程	机械设计制造及其自动化 统计学
表达及沟通能力	朝鲜语 通信工程	物联网工程 机械电子工程	统计学 社会工作	机械设计制造及其自动化 工业设计
策划与组织能力	电子信息 工程动画	朝鲜语 英语	统计学 艺术设计	自动化 英语
人际与团队合作能力	信息管理与信息系统 物流管理	自动化 机械电子工程	机械设计制造及其自动化 动画	计算机科学与技术 汽车服务工程
外语能力	朝鲜语 德语	经济统计学 动画	自动化 日语	社会工作 工程造价
独立思考能力	物联网工程 机械电子工程	通信工程 视觉传达设计	审计学 汽车服务工程	土木工程 朝鲜语
创新能力	物联网工程 视觉传达设计	朝鲜语 德语	机械设计制造及其自动化 动画	日语 工程造价

¹² 诉求低是指该专业学生认为该项能力相对并不重要，排序较后（数值较高）；诉求高是指该专业学生认为该项能力相对重要，排序较前（数值较小）

二、毕业生对第二课堂的满意程度

（一）毕业生在校期间参加社团的情况

调研发现，我校毕业生在读大学期间，超过 86% 的受访毕业生有过参加社团的经历，如图 28 所示¹³。我校学生社团类别中，文化体育类社团最受在校生欢迎，而思想政治类社团参加人数最少。从统计结果分析可以推测，我校学生参加社团的主要目的是以休闲娱乐为主，而为了提高学术水平、发展社会公益、提高思想修养、锻炼能力与思维等方面的动机有所欠缺。这从侧面反映了我校在学生层面上的学术氛围并不浓烈，有待进一步营造。

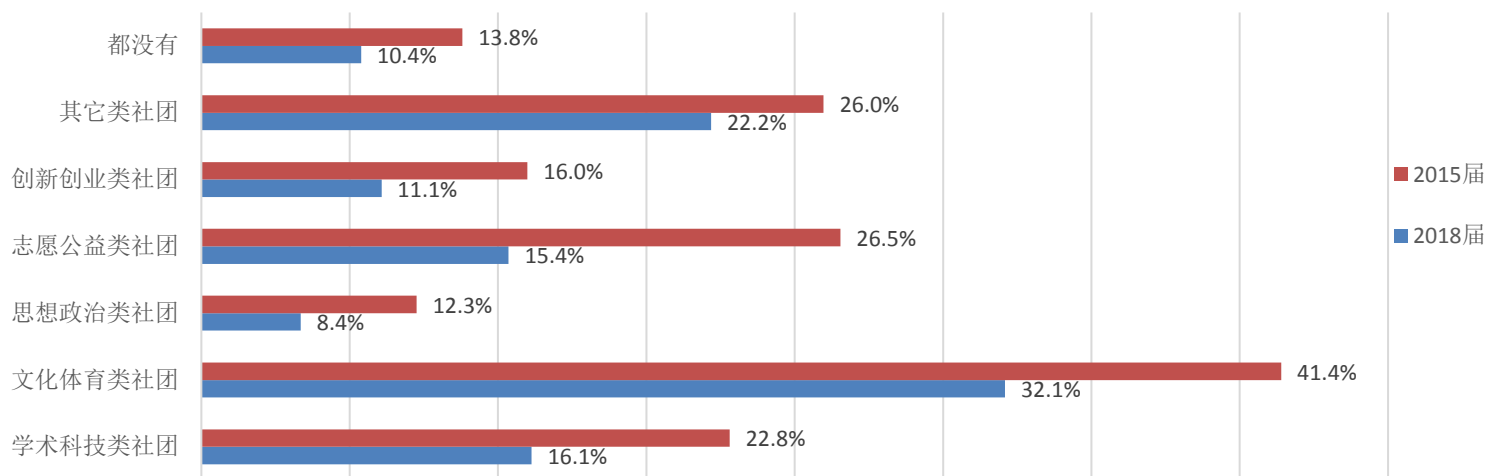


图 28 毕业生在校期间参加社团的类别统计

调研还发现，参加学术科技类社团和创新创业类社团的学生大都集中在工科专业，如通信工程、材料成型及控制工程、动画、计算机科学与技术等专业；而文科类专业的学生更喜欢参加志愿公益类的社团，如社会工作、朝鲜语等。

¹³ 统计数据为相对比例数，即在忽略学生参加两个社团以上的重复数据的情况下计算出来的比例，各类比例总和并不等于 100%。

（二）毕业生在校期间参加课外活动或竞赛的情况

调研发现，毕业生在校期间参加课外活动的类别统计如图 29 所示¹⁴。超过 60% 的受访学生表示在校期间曾参加过各类课外活动或竞赛；其中表示参加过校级各类竞赛和大学生创新创业项目的学生比例较高，而参加过校企合作项目和省级以上比赛的学生比例相对较低。调研还发现，工科类专业毕业生参加各类项目和比赛的比例总体上要比文科类专业要高。

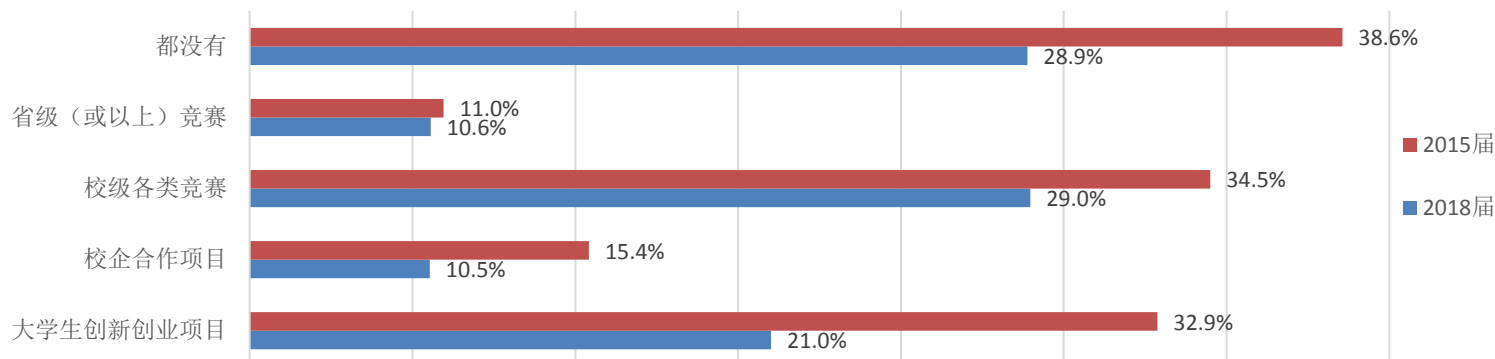


图 29 毕业生在校期间参加项目或比赛类别统计

（三）第二课堂对于就业与职业发展的影响程度

经统计，受访的 2538 名 2018 届毕业生中，68.7% 的毕业生认为第二课堂对其现在所从事的工作岗位是有帮助的；而受访的 1232 名 2015 届毕业生中，则有 69.7% 的学生认为第二课堂活动对其就业与职业发展有一定的帮助。具体统计如图 30 所示。从专业维度分析，一般而言，参加各类项目和竞赛学生比例高的专业学生，更多地认为第二课堂活动对自身就业与职业发展是有帮助的，如 2018 届的物联网工程、电气工程及其自动化，2015 届的自动化、社会工作、艺术设计等专业。但也有部分专业参加第二课堂活动的学生很多，但并不

¹⁴统计数据为相对比例数，即在忽略学生参加两种比赛或项目以上的重复数据的情况下计算出来的比例，各类比例总和不等于 100%。

认为第二课堂活动对其职业发展有很大帮助，如 2018 届的产品设计、视觉传达设计、经济统计学等专业。可以推测，这部分专业的学生对第二课堂的质量有更高的期待。同时也有部分专业参加第二课堂活动的学生并不多，但认为第二课堂可以很好促进其职业发展，如 2018 届的机械电子工程、社会工作，2015 届的通信工程等专业，说明这部分专业的学生对第二课堂的数量、丰富程度及覆盖面有更高期待。

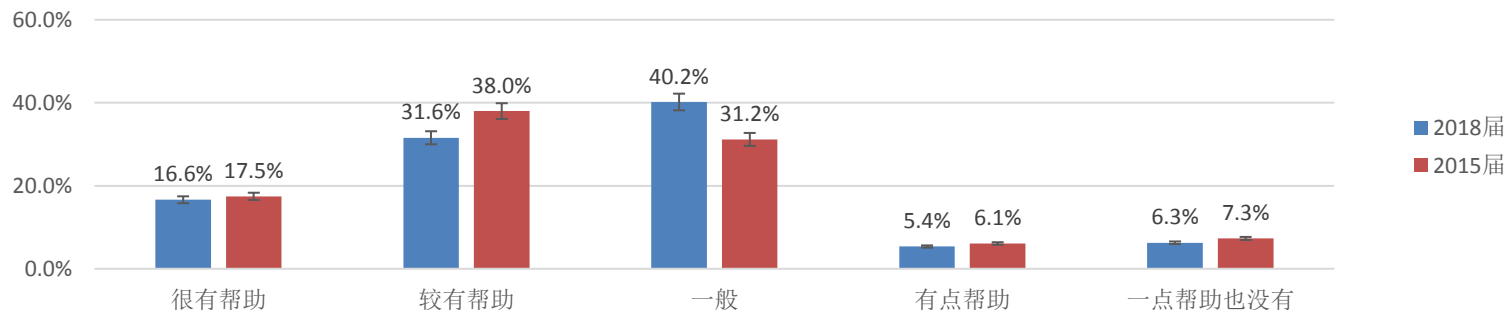


图 30 毕业生认为第二课堂是否对其职业发展有帮助调研统计

（四）毕业生对第二课堂应着重培养的素质重要性排序

为适应职场发展，受访毕业生认为专业学习外的第二课堂应着重培养学生素质的重要性平均排序统计如图 31 所示¹⁵。在 7 个素质选项中，认为第二课堂最应该着重培养的素质为良好的品格与工作态度，其次是积极的学习态度和团队合作精神；而认为最不重要的是国际化视野，创新意识排序也相对较后。这侧面反映出大部分的学生在参加第二课堂活动的过程中，在培养良好的品格与工作态度、积极的学习态度和团队合作精神这三个方面有较好的体验；而对于通过第二课堂培养国际化视野、创新意识的体验较差。也说明了我校今后在开展第二课堂活动时，应进一步着重培养学生的国际化视野，从而支撑我校国际化引领的发展战略。

¹⁵ 数值越小，排位越前，越为重要

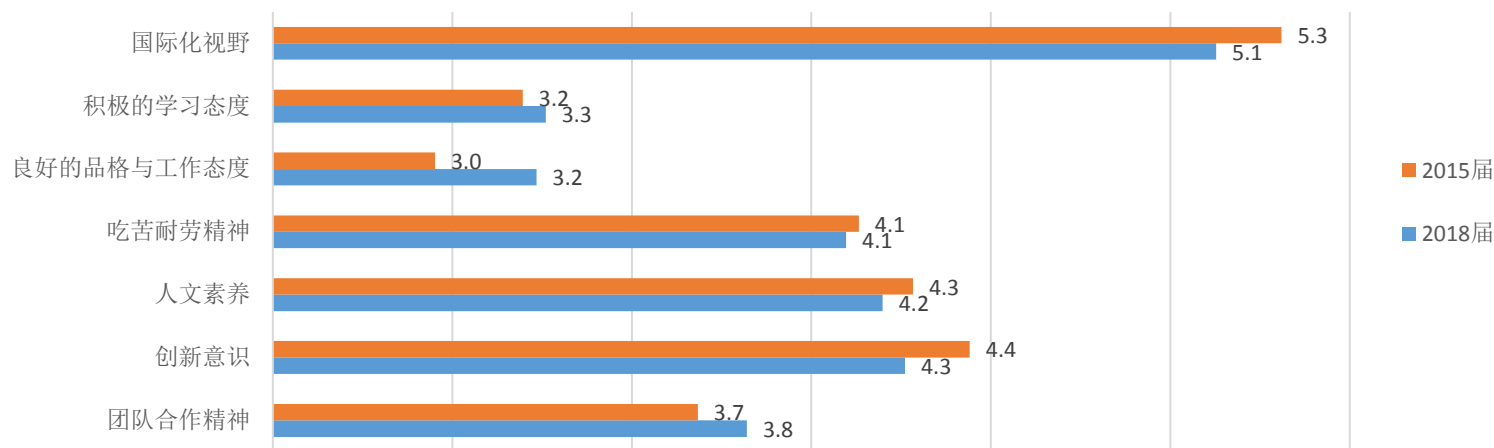


图 31 毕业生对第二课堂应着重培养素质的平均排序统计

三、毕业生对学校创新创业教育及实践活动的满意度¹⁶

经调查，35.0%的2018届受访毕业生表明在校期间曾参与过大学生创新创业项目活动。总体而言，工科类专业学生参与大学生创新创业项目活动的比例比文科类专业学生要高，如大数据与计算机学院、电气与信息工程学院及机电工程学院相关专业的毕业生参与大学生创新创业项目的比例绝大部分都超过全校平均水平，部分专业甚至达到60%以上，如计算机科学与技术(66.2%)、物联网工程(62.5%)、电气工程及其自动化(66.1%)及机械制造及其自动化(60.0%)等；而外国语学院的相关专业参与面均较小，平均不到20%。

¹⁶ 因我校全面对学生进行创新创业教育始于2014年，故本部分内容只对2018届应届毕业生的有效调研数据进行分析。

（一）对创新创业课程（讲座）的满意度

2018 届受访毕业生对学校创新创业课程（讲座）评价的满意度为 72.4%，较 2017 届毕业生同期调研数据¹⁷有所下降。满意度分布统计如图 32 所示。

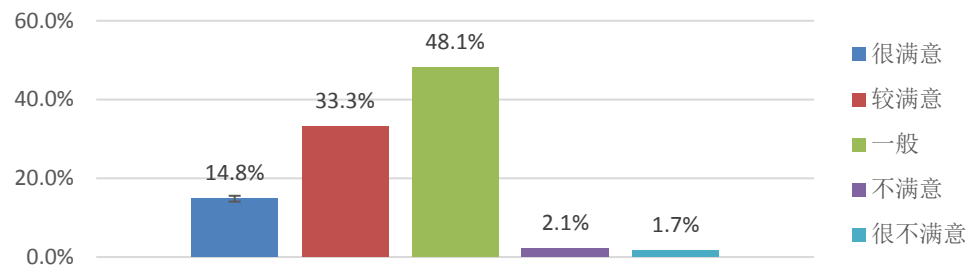


图 32 2018 届毕业生对创新创业课程（讲座）的满意度分布统计

从专业维度分析，工科类专业毕业生对创新创业课程及讲座评价的满意度高于文科类专业。2018 届受访毕业生中，满意度较高的专业主要是大数据与计算机学院、电气与信息工程学院及机电工程学院的大部分相关专业。通过数据对比可知，创新创业项目活动参与面与毕业生对创新创业课程（讲座）的满意度为正相关关系，即创新创业项目活动的覆盖面越大，学生对课程及讲座的体验就越好。反之亦然，如 2018 届外国语学院朝鲜语、德语和日语三个专业的创新创业项目活动参与比例不足 20%，课程及讲座的平均满意度也只有 62% 左右，在所有专业中排名靠后。

（二）对举办各类创新创业竞赛的评价

2018 届受访毕业生对学校举办的各类创新创业竞赛评价满意度为 73.7%，满意度分布统计如图 33 所示。按专业统计，满意度最高的三个专业分别为：物联网工程（87.5%）、机械设计制造及其自动化（82.9%）、电气工程及其自动化（82.5%）；最低的两个专业分别为：材料成型及控制工程（50.6%）、动画（57.1%）、工业工程（60.0%）。

¹⁷ 参照《广东白云学院 2017 年本科毕业生就业质量调研报告》对应章节数据，下同

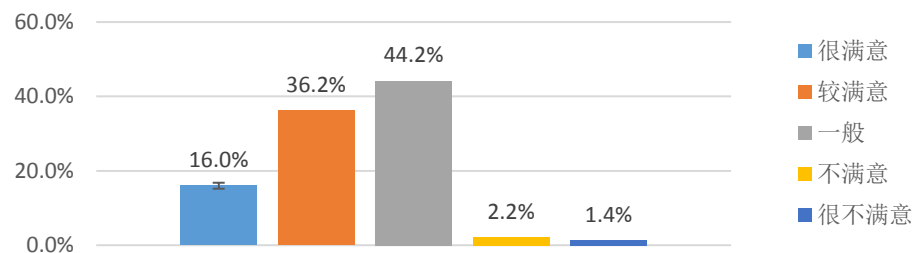


图 33 2018 届毕业生对学校各类创新创业竞赛满意度评价分布统计

（三）对创新创业实践活动（如创业基地、仿真实训等）的评价

2018 届被调查的毕业生中，对各类创新创业实践活动（如创业基地、仿真实训等）满意度评价是 74.4%，其中“很满意”17.2%、“较满意”37.4%，均比 2017 届毕业生同期调查有所下降。按专业统计，满意度评价最高的前三位是物联网工程（85.6%）、机械设计制造及其自动化（84.7%）、电气工程及其自动化（84.3%）；最低的后三位是材料成型及控制工程（56.9%）、动画（60.4%）、日语（67.4%）。

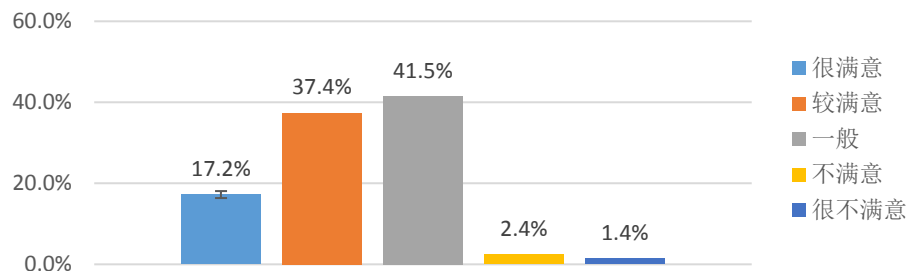


图 34 2018 届毕业生对创新创业实践活动的满意度评价分布统计

（四）对创新创业教育与专业教育结合程度的评价

受访的 2018 届毕业生对创新创业教育与专业教育相结合程度的评价满意度为 74.3%（2017 届毕业生同期调查数据为 77.3%），满意度分布统计如图 35 所示。按专业维度统计，认为创新创业教育与专业教育结合得比较好的专业有物联网工程、机械设计制造及其自动化、电气工程及其自动化、自动化等，主要以工科类专业为主；而认为创新创业教育与专业教育结合得较差的专业主要有材料成型及控制工程、动画、朝鲜语、经济统计学等。

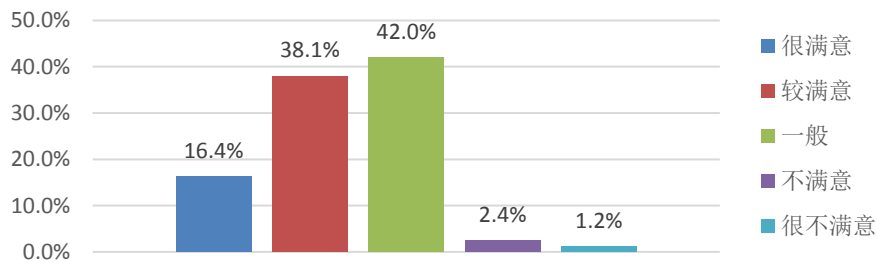


图 35 2018 届毕业生对创新创业教育与专业教育结合程度评价分布统计

（五）对创新创业教育的收获评价

受访的 2018 届毕业生认为从学校创新创业教育中所取得的主要收获有“锻炼工作能力”（16.2%）、“培养团队合作能力”（15.8%）、“培养分析、解决问题能力”（15.2%），这与 2017 届毕业生同期调研的结果基本一致¹⁸。这说明，在毕业生的视角下，我校创新创业教育所起的作用主要是锻炼学生的工作能力、培养学生的团队合作能力和分析解决问题的能力，而在培养学生的创新创业精神和能力、培养学生冒险精神、增强学生对社会需求的了解等方面所起的作用相对较小。具体统计参见图 36。而不同专业的毕业生对于创新创业教育所起的作用存在不同的看法，参见表 36。

¹⁸ 绝对比例，即以当前选项选择人数为分子，应答总频率为分母计算得出的百分比，各选项数值总和为 1。

2018 年本科毕业生就业质量报告

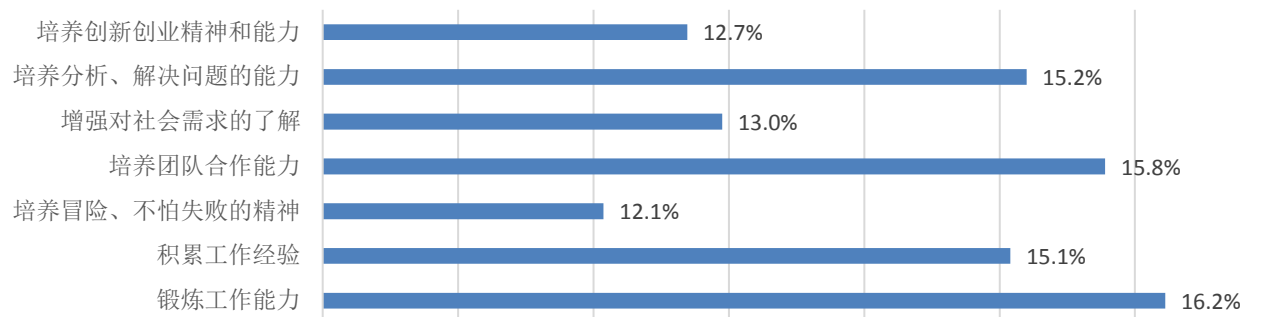


图 36 2018 届毕业生对创新创业教育的收获分布统计

表 36 不同专业对于创新创业教育作用的评价统计

主要作用选项	应答频率最高专业	应答频率最低专业
锻炼工作能力	计算机科学与技术	材料成型及控制工程
	自动化	经济统计学
积累工作经验	电气工程及其自动化	物流管理
	视觉传达设计	工业工程
培养冒险、不怕失败的精神	车辆工程	朝鲜语
	电子信息工程	材料成型及控制工程
培养团队合作能力	材料成型及控制工程	德语
	物联网工程	电子信息工程
增强对社会需求的了解	电子信息工程	日语
	朝鲜语	电气工程及其自动化
培养分析、解决问题的能力	材料成型及控制工程	审计学
	经济统计学	动画
培养创新创业精神和能力	日语	计算机科学与技术
	机械设计制造及其自动化	车辆工程

（六）创新创业教育对择业就业与职业发展的帮助程度

受访的 2018 届毕业生认为学校创新创业教育对自身就业与职业发展的帮助程度得分是 76.0%，较 2017 届毕业生同期调查数据下降 4 个百分点。其中主要是因为选择“很有帮助”的占比 18.4%。按专业维度统计，认为创新创业教育对学生择业就业与职业发展帮助程度最高的三个专业分别为物联网工程（89.4%）、电子信息工程（87.4%）和机械制造及其自动化（86.2%）；而认为帮助程度最小的三个专业分别是材料成型机控制工程（63.1%）、动画（65.0%）和经济统计学（69.0%）。

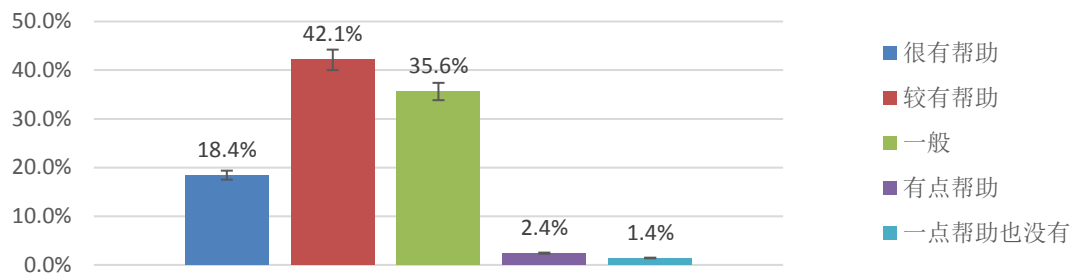


图 37 创新创业教育对毕业生择业就业与职业发展的帮助程度评价统计（2018 届）

四、毕业生对企业实践教学的满意度评价

（一）对企业实践教学（3+1）效果的总体满意度

2018 届毕业生对企业实践教学效果的总体满意度评价得分为 73.6%，比 2017 届毕业生同期调查结果下降超过 3 个百分点。其中，满意度最高的三个专业分别为物联网工程（91.3%）、计算机科学与技术（82.5%）、电气工程及其自动化（81.9%）；最低的两个专业分别是材料成型及控制工程（49.4%）、动画（55.8%）、德语（64.1%）。2015 届毕业生对实践教学效果的总体满意度为 74.1%。其中满意度最高的三个专业为自动化（87.3%）、艺术设计（85.4%）、和社会工作（84.4%）；最低的两个专业是车辆工程（62.7%）、朝鲜语（64.3%）、

统计学（65.0%）。受访毕业生对企业实践教学效果的总体满意度评价分布如图 38 所示。

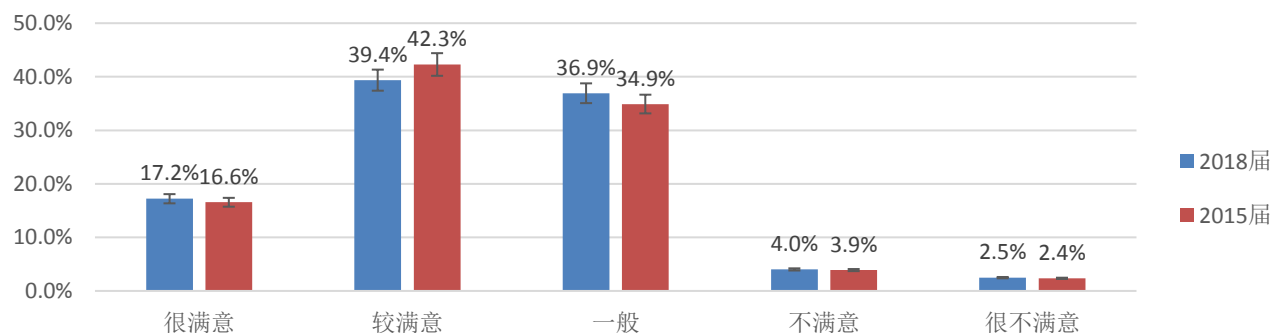


图 38 毕业生对企业实践教学总体满意度分布统计

（二）对企业实践教学效果不满意的原因综述

受访毕业生对企业实践教学效果总体满意度评价时，2018 届共 165 人（6.5%）表示“不满意”（102 人）和“很不满意”（63 人），2015 届共 77 人（6.3%）表示“不满意”（48 人）和“很不满意”（29 人）。问及不满意的原因，可总体归纳为以下四点：一是对企业实践教学的时间跨度不满意，如“实习时间太长，很多专业课并没有上的很扎实”、“一年的实习期过长”、“三年半加半年的教学比较合适”等。二是对专业课程所学的知识不满意，“在校专业知识并未有足够的时间学好”、“专业知识还没完全学够就把学生推出去实习”、“专业知识和实习实践所需能力不符”等。三是对企业实践教学过程不满意，如“又要工作又要做毕业设计，这个安排就是很不合理”、“我们的作业是实习期间完成的耽误了许多时间。没有合理的利用导致工作与毕业作品制作相冲突。”等。四是部分毕业生认为“3+1”不应该一刀切，要根据学科专业的特点分配时间，要照顾部分学生职业发展的意愿和个性需求，同时还有受访毕业生提出了“2+1+1”的企业实践教学工作设想等等。

（三）对企业实践教学过程中“四导师”的满意程度

受访的 2018 届毕业生对思政导师、企业导师的满意度较高，对专业导师和职业导师的评价相对较低；2015 届毕业生则对思政导师评价较高，对其它三类导师评价较低。参见图 39。

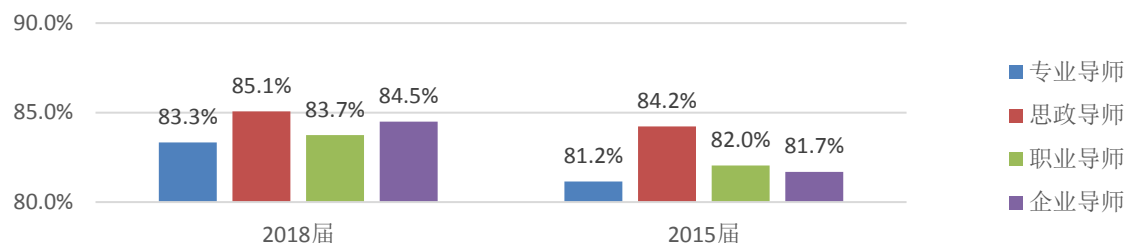


图 39 毕业生对企业实践教学过程中“四导师”的满意度评价分布统计

按学院统计 2018 届毕业生对“四导师”的满意度如图 40 所示。可见对“四导师”评价较高的学院是大数据与计算机学院和电气与信息工程学院；评价较低的是新媒体学院、外国语学院。

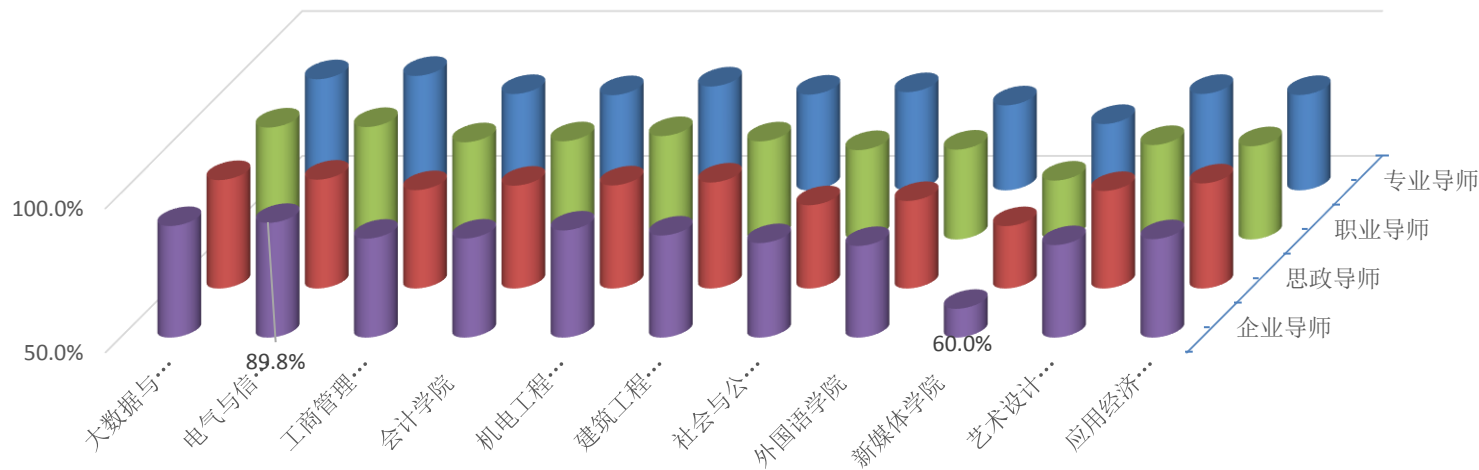


图 40 毕业生对企业实践教学过程中“四导师”的满意度评价分布统计（按学院）

（四）毕业生视角下企业实践教学的作用

调研结果表明，2018 届和 2015 届毕业生均认为企业实践教学的作用主要是提高实践动手、沟通协作等社会能力和促进专业知识、专业技能的理论及实践应用；而认为企业实践教学对于顺利完成向就业的过渡及通过企业实践做好毕业设计（论文）作用较小。这与 2017 年同期调研结果有所不同，2017 届和 2014 届毕业生认为企业实践教学的主要作用是做好毕业设计（论文）和促进专业知识和专业技能的理论及实践应用¹⁹。毕业生视角下企业实践教学作用的排序统计如所示（数值越小，排位越高）。

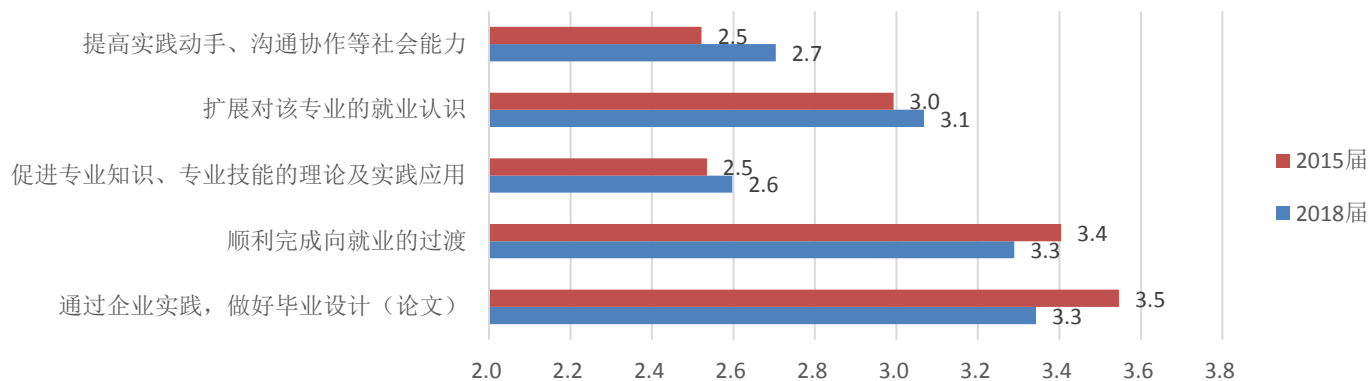


图 41 毕业生对企业实践教学的作用评价排序统计

（五）毕业生视角下企业实践教学需要完善的工作

受访的 2018 届和 2015 届毕业生均认为，企业实践教学最需要完善的工作是提供更多更高质量的岗位选择和更多优质校企合作项目选择；而对于完善毕业生设计或论文的环节诉求最低，这与 2017 年同期调研得出的结论基本一致。两年的调研数据均说明，如何进一步深入校企合作，开拓实习就业市场，寻求更高质量的与企业开展多方位、全面的合作，为学生参加企业实践教学提供更充分、更优质的实

¹⁹ 参见广东白云学院 2017 年本科毕业生就业质量调研报告相关章节

习岗位或项目已经成为制约我校企业实践教学工作开展瓶颈和急需解决的迫切问题。

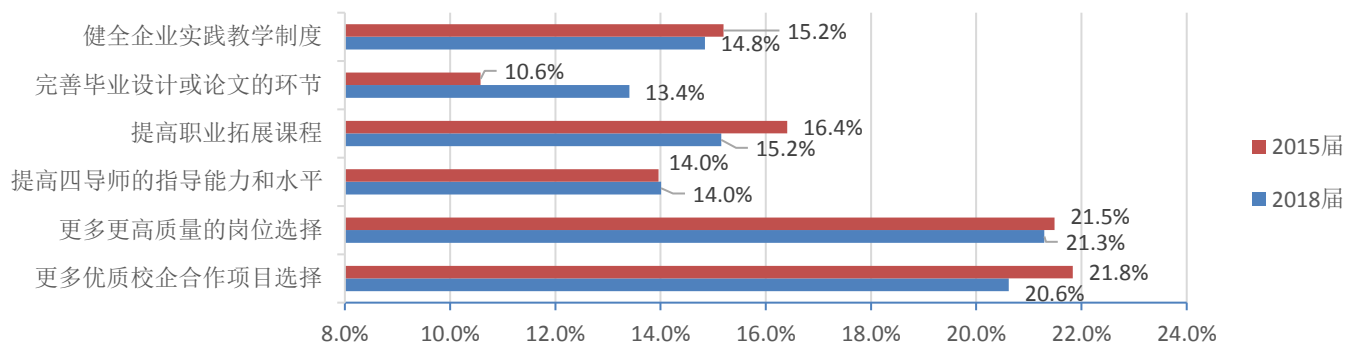


图 42 毕业生视角下企业实践教学需完善的工作

五、毕业生对母校工作与服务的总体评价

调研就毕业生对母校的教风学风、学生工作、生活服务和就业服务进行了提问，统计结果如图 43 所示。总体而言，毕业生对母校的

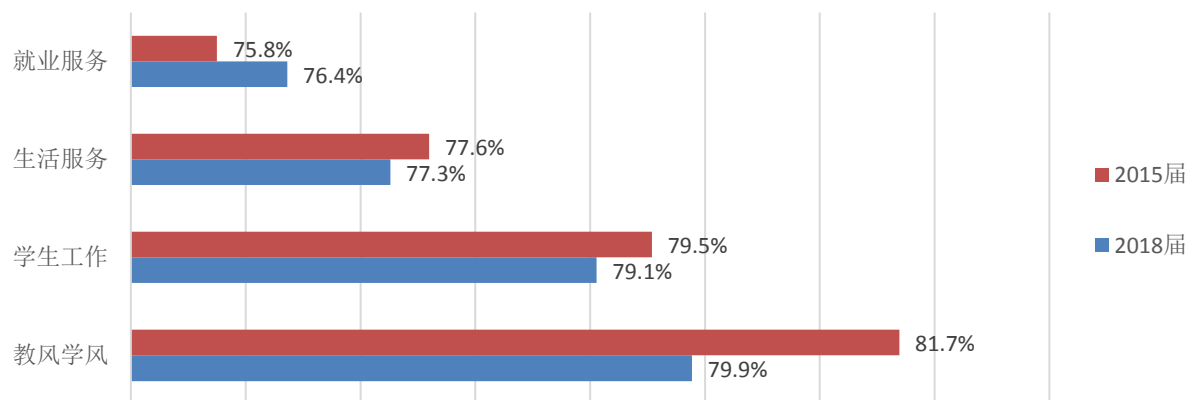


图 43 毕业生对母校工作与服务总体满意度得分统计

学风教风相对给予了更高的认可，而对就业服务的满意度较低。分述如下：

（一）教风学风满意度

2018 届被调查毕业生对母校教风学风满意度评价是 79.9%，与 2017 届同期调查满意度评价（79.1%）基本持平。毕业三年后的 2015 届被调查毕业生对母校教风学风满意度评价是 81.7%，同比 2014 届同期调查（87.2%）下降了近 6 个百分点。按专业统计，2018 届教风学风满意度评价最高的专业前三位分别是物联网工程（91.3%）、电气工程及其自动化（86.5%）、计算机科学与技术（84.5%），最低的专业后三位分别是动画（58.8%）、工业工程（59.4%）、材料成型及控制工程（61.9%）。毕业生对母校教风学风满意度评价统计参见图 44。

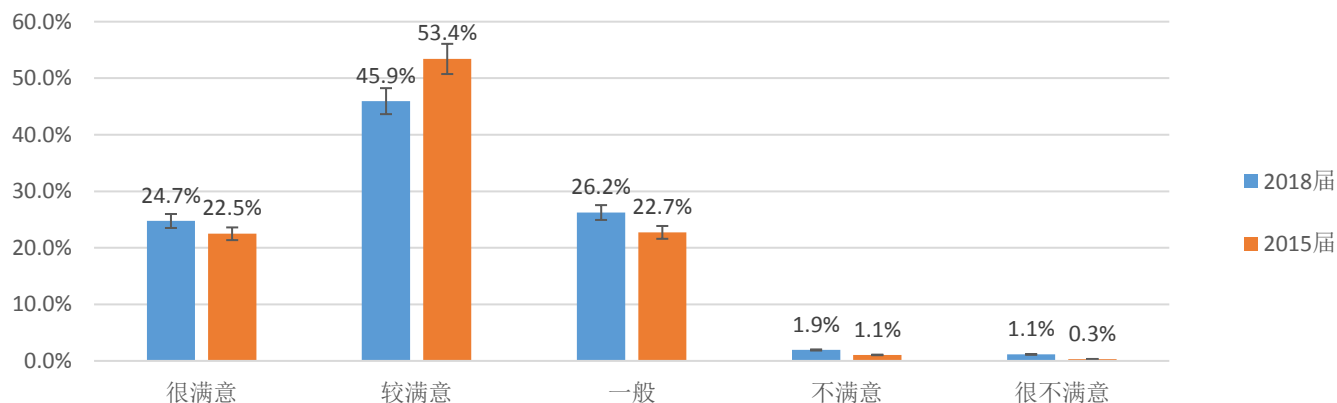


图 44 毕业生对母校教风学风满意度评价统计

（二）学生工作满意度

受访 2018 届毕业生对母校学生工作的满意度为 79.1%，与 2017 届毕业生同期调查数据完全一致。2015 届毕业生对母校学生工作的满意度为 79.5%，较 2014 届毕业生同期调查（83.4%）下降了近 4%（参见图 45）。按专业统计，2018 届毕业生对学生工作评价最高的专业主要有自动化（91.0%）、物联网工程（87.5%）、电子信息工程（87.0%）；评价最低的专业是材料成型及控制工程（58.1%）、动

画（59.6%）、工业工程（69.4%）。

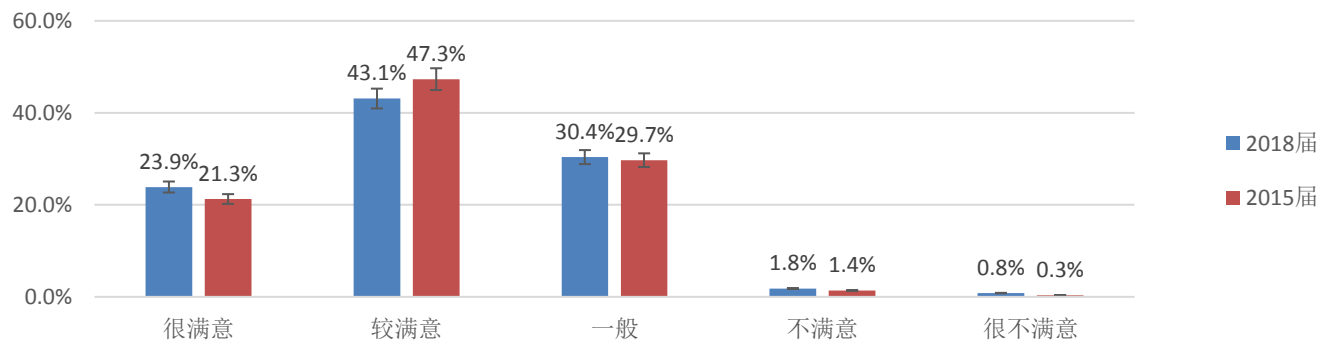


图 45 毕业生对母校学生工作满意度评价分布统计

（三）生活服务满意度

对母校提供的生活服务满意度，2018 届毕业生的评价为 77.3%，较 2017 届同期调查（78.0%）略有下降；2015 届评价为 77.6%，比 2014 届同期调查（83.5%）下降了近 6%。按专业统计，2018 届毕业生对生活服务满意度最高的三个专业分别为物联网工程、电子信息工程、计算机科学与技术；最低的专业分别为产品设计、动画、材料成型及控制工程。

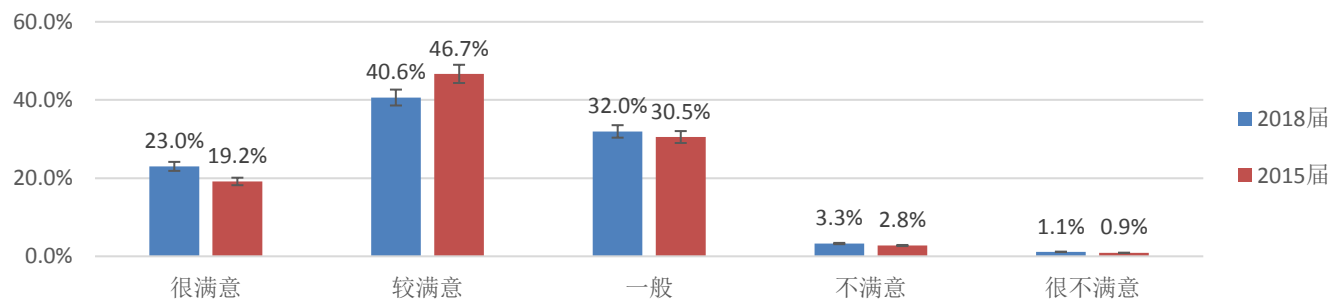


图 46 毕业生对母校生活服务满意度评价分布统计

（四）就业服务满意度

受访的 2018 届毕业生对母校就业服务的满意度为 76.4%，与 2017 届同期调查（76.5%）基本持平；2015 届毕业生对就业服务满意度为 75.8%，较 2014 届毕业生同期调查（82.3%）下降 6.5%。按专业统计，2018 届毕业生对就业服务难易度最高的三个专业分别是物联网工程、汽车服务工程、机械设计制造及其自动化；而最低的专业是工业工程、材料成型及控制工程、动画。

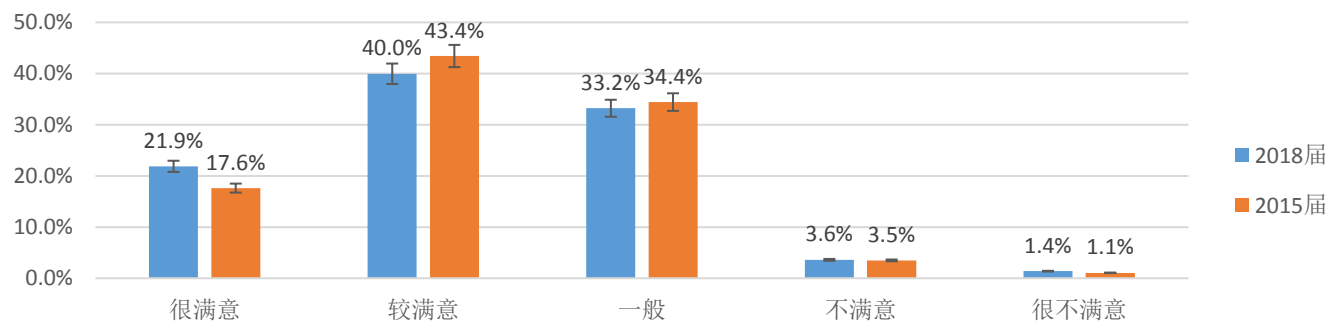


图 47 毕业生对母校就业服务满意度评价分布统计

对比近四年的调研数据，得出连续四年应届毕业生对学校的就业服务满意度变化如图 51 所示：

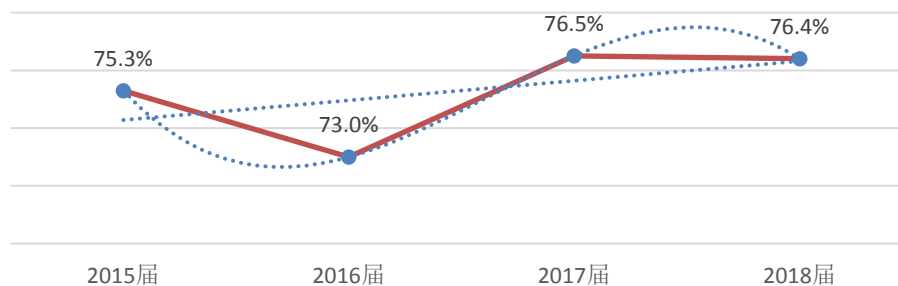


图 48 连续 4 年毕业生对母校就业服务满意度变化统计

按学院统计，连续四年应届毕业生对就业服务的满意度分布统计如图 49 所示。

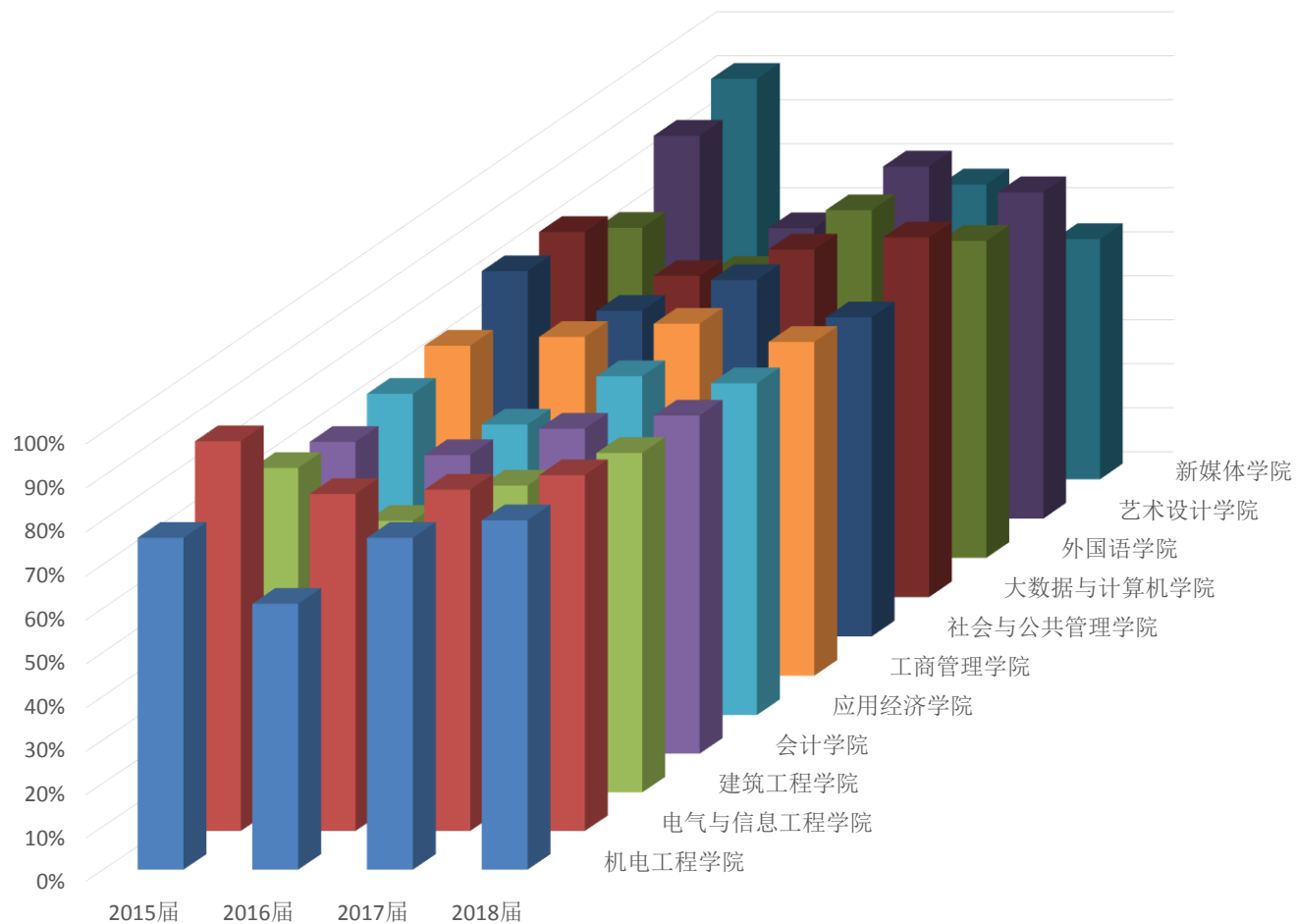


图 49 连续 4 年毕业生对母校就业服务满意度变化统计（按学院）

（五）母校声誉评价

统计表明，受访毕业生大都认为母校的声誉比较好，其中 2018 届毕业生对母校声誉评价得分为 74.4%，2015 届为 77.3%，参见图 50。

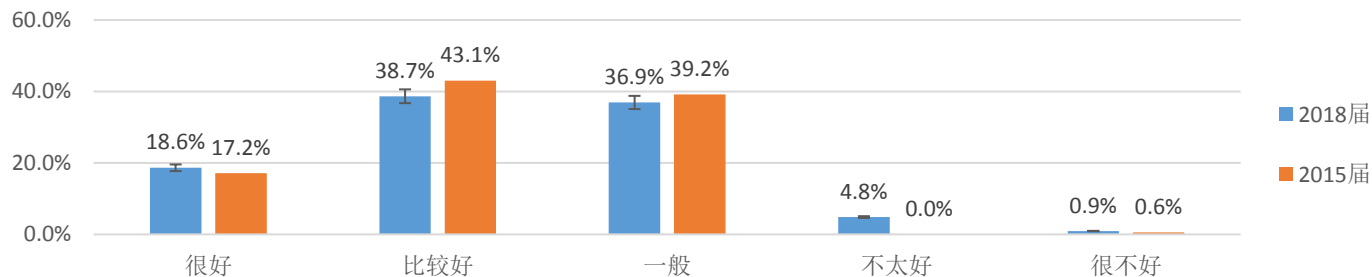


图 50 毕业生对母校的声誉评价分布统计

（六）对母校的推荐度

推荐度主要就毕业生是否会推荐考生报读母校进行调研。经调研，2018 届毕业生对母校的推荐度为 71.5%，比 2017 届毕业生同期调查有所下降；2015 届对母校的推荐度为 75.3%。具体分布统计如图 51 所示。

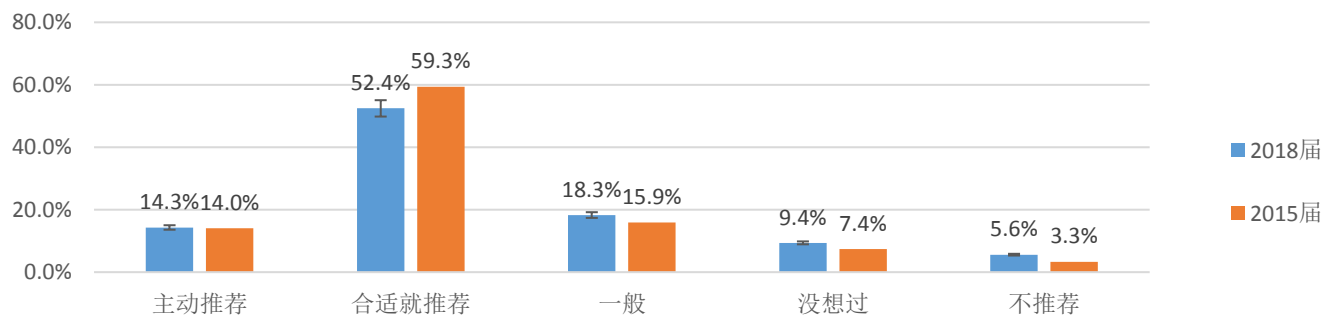


图 51 毕业生对母校推荐度分布统计