

前言

本年度我院更加重视毕业生的就业综合水平和质量，深入贯彻落实党的十九大精神，深入学习贯彻落实习近平新时代中国特色社会主义思想，认真落实全国教育大会精神，促进高校毕业生多渠道就业创业，努力实现更高质量和更充分就业，我院进一步提高重视程度，在不断提升人才培养质量，为就业质量提升打下坚实基础的同时，我院充分认识严峻的就业形势，全面调动师生积极性、能动性，加强经验总结交流，再一次强调大学生就业创业的重要性，掀起大学生创业潮，培养创新发展型人才，努力实现创业带动就业倍增效应。本年度，我院根据国家及教育厅相关文件精神，深入贯彻落实我院“十三五”规划的目标、方针及政策，以就业指导中心为主线，全院通力配合，通过全国高校毕业生就业管理与监测系统数据及调查问卷等资料，全面调动师生积极性、能动性，加强经验总结交流，学院上下共同努力做好我院 2019 届毕业生就业创业工作。在此背景下，为进一步提高教育教学质量，提高应用型人才培养水平，促进应用技术类型高校内涵式发展，完善就业状况反馈机制，建立“招生—培养—就业”联动机制，根据教育部、天津市教委通知要求，编制我院 2019 年度毕业生就业质量报告。

学院概况

天津理工大学中环信息学院是 2005 年经教育部批准设立，由天津理工大学和天津中环电子信息集团有限公司联合创办的全日制普通本科高等院校，坐落于全国十大魅力城镇的天津市西青区杨柳青古镇。学院紧密依托天津理工大学优质教育教学资源和天津中环电子信息集团有限公司的雄厚实力，瞄准国家高等教育改革发展的方向，落实立德树人根本任务，深化内涵建设，实施转型发展战略、人才强校战略、校企合作战略、文化引领战略，培养高素质技术技能型人才，努力建设中环特色的应用技术型高校。学院设置了自动化工程、机械工程、电子信息工程、计算机工程、经济与管理 5 个系。开设自动化、电气工程及其自动化、电气工程与智能控制、机械设计制造及其自动化、机械电子工程、材料成型及控制工程、电子信息科学与技术、电子信息工程、通信工程、物联网工程、测控技术与仪器、计算机科学与技术、软件工程、网络工程、工程管理、工商管理、物流管理、财务管理、人力资源管理等 22 个本科专业（含方向），形成了以工为主，工、管、理多学科协调发展态势。目前，学院招生生源质量持续稳步提升，实现了中职升本招生。目前在校本科生 7700 余人，天津市第一志愿录取率 100%，部分省份高出当地提档分数线 60-100 分录取，报名人数、生源质量“双赢”局面正在形成。

学院以社会、学生需求为导向，不断加强大学生就业、创业指导，积极开展国际教育交流与合作，致力探索国际化人才培养模式和途径。积极开辟学生就业渠道，加大众创空间建设力度，为毕业生提供创业、就业平台，并推荐优秀毕业生到中环集团下属企业就业。近年来，学院召开各类招聘会为毕业生和企业搭建供需平台，毕业生就业率一直保持在 90%以上，累计培养 14000 余名毕业生走向社会各行各业，更有 480 名学生考取北京大学、天津大学、中南大学等知名高校研究生。学院还坚持国际化办学思路，与英国赫特福德大学、英国奇切斯特大学、美国西俄勒冈大学以及澳大利亚伍伦贡大学等国际知名大学建立合作关系，着力推进对外交流合作。百余名学生在全国大学生电子设计竞赛、全国大学生英语竞赛、专业项目挑战杯、天津市普通高校数学竞赛等国家、省部级大赛中屡获殊荣。

“十三五”期间，天津理工大学中环信息学院正站在新的历史起点上，坚定转型发展信心，出实招、重实绩，提升核心竞争力，努力向着建设产教协同育人特色的应用型大学的宏伟目标阔步前行。

毕业生规模和结构

1. 总毕业生人数

我院 2019 届毕业生共计 1677 人。

2. 毕业生的性别结构

我院 2019 届毕业生的性别结构

学历层次	性别	毕业生人数 (人)	毕业生所占比例 (%)
本科	女	483	28.80
	男	1194	71.20

3. 毕业生的生源结构

我院 2019 届毕业生的生源结构

生源地	毕业生所占比例 (%)
北京	0.66
上海	0.24
天津	25.82
安徽	3.46
河北	7.39
山西	6.26
甘肃	3.70
四川	3.04
内蒙古	3.22
河南	5.49
陕西	3.34
新疆	0.71
辽宁	3.04
宁夏	0.95
黑龙江	1.91

云南	1.55
广西	3.46
吉林	1.73
贵州	3.16
山东	0.42
福建	2.21
浙江	4.53
湖北	0.54
江苏	5.43
江西	1.73
湖南	0.95
广东	0.83
海南	2.03
重庆	0.60
甘肃	3.70
青海	1.79
西藏	0.18

4. 各系及专业的毕业生人数

我院 2019 届各系的毕业生人数

学历层次	学院名称	毕业生人数（人）
本科	自动化工程系	388
	机械工程系	297
	电子信息工程系	314
	计算机工程系	280
	经济与管理系	398

我院 2019 届各专业的毕业生人数

学历层次	专业名称	毕业生人数 (人)
本科	自动化	76
	电气工程及其自动化	168
	电气工程及其自动化(电力系统及其自动化方向)	73
	电气工程与智能控制	71
	机械电子工程	77
	机械设计制造及其自动化	177
	材料成型及控制工程(模具设计制造及其自动化方向)	43
	电子信息科学与技术	42
	电子信息工程	78
	通信工程	129
	物联网工程	65
	计算机科学与技术	84
	计算机科学与技术(动漫设计方向)	47
	软件工程	81
	网络工程	68
	工程管理	124
	工商管理	49
	财务管理	133
物流管理	92	

毕业生就业率及去向

就业率反映了毕业生毕业的落实情况，按照教育部公布的高校毕业生就业率的计算公式为：

$$\text{毕业生就业率} = (\text{已就业毕业生人数} \div \text{毕业生总人数}) \times 100\%$$

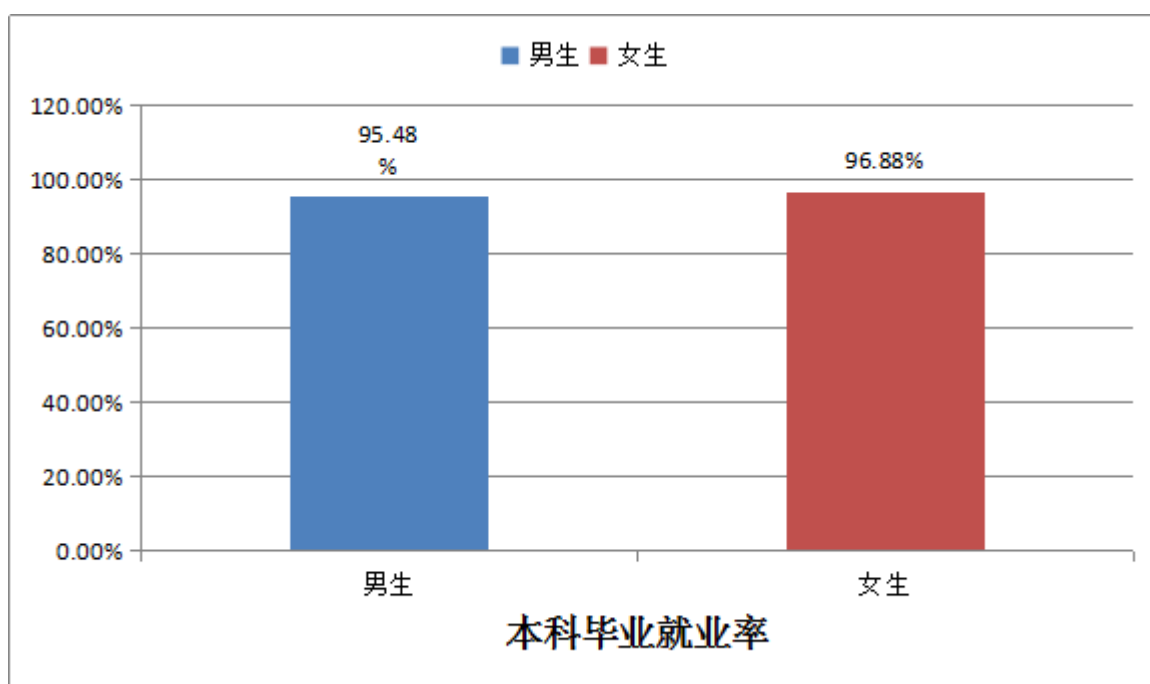
(一) 毕业生的就业率

1. 毕业生的就业率

我院 2019 届毕业生的就业率为 96.18%。

2. 各类毕业生的就业率

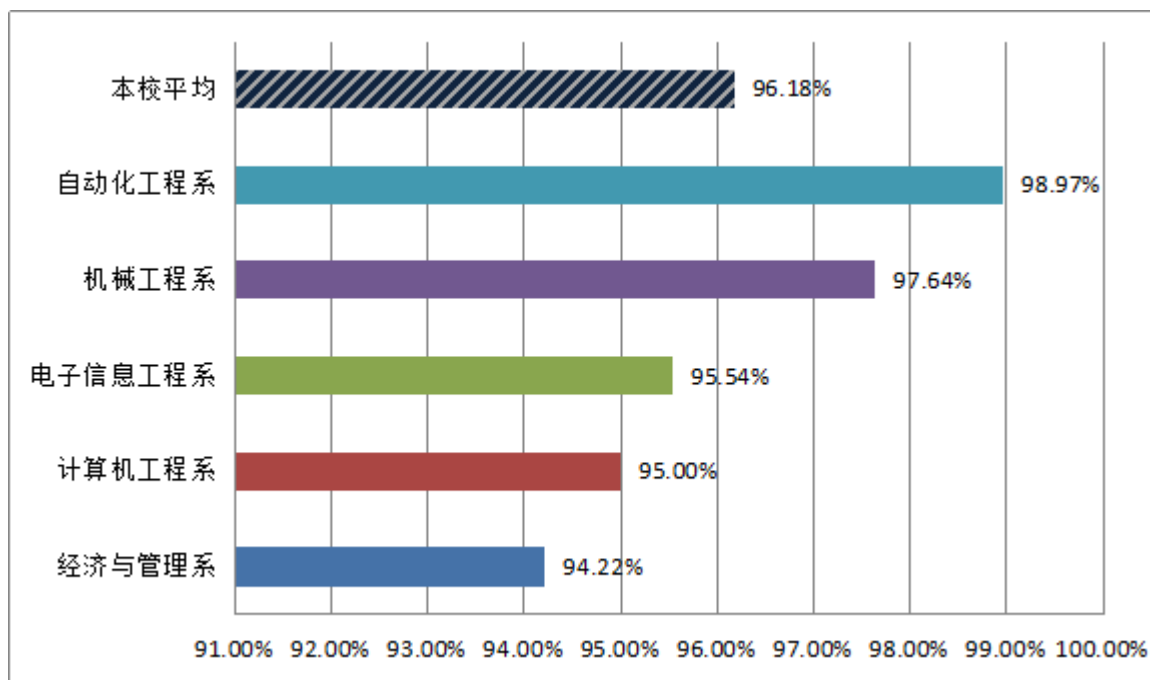
我院 2019 届本科毕业生中，男生的就业率为 95.48%，女生的就业率为 96.88%。



不同性别本科毕业生的就业率

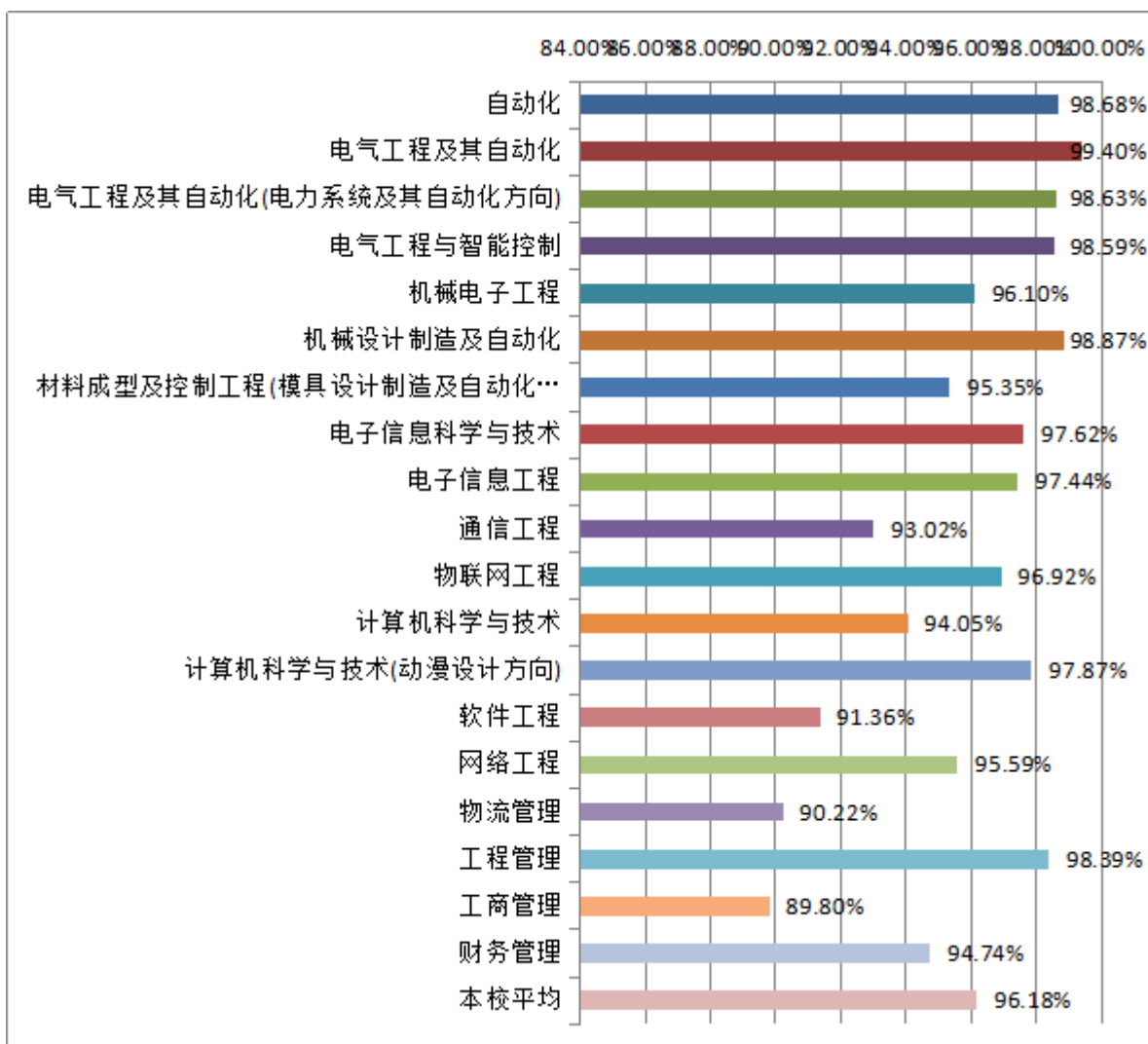
3. 各系及专业的就业率

我院 2019 届本科毕业生就业率较高的系是自动化工程系（98.97%），就业率较低的系是经济与管理系（94.22%）。



各系毕业生的就业率

我院 2019 届本科毕业生就业率较高的专业是电气工程及其自动化专业（99.40%），就业率较低的专业是工商管理专业（89.80%）。



本科各专业毕业生的就业率

毕业生就业规模结构

截止到 2019 年 8 月 1 日，学院总体就业率为 96.18%，各系就业率分布在 89.80%—99.40%，未就业毕业生中有部分选择自主择业或者继续复习考研、申请出国留学。总体上，我院毕业生能够比较顺利地就业。机械类、计算机类、自动控制类优势学科的毕业生就业状况良好，在业内广受好评。

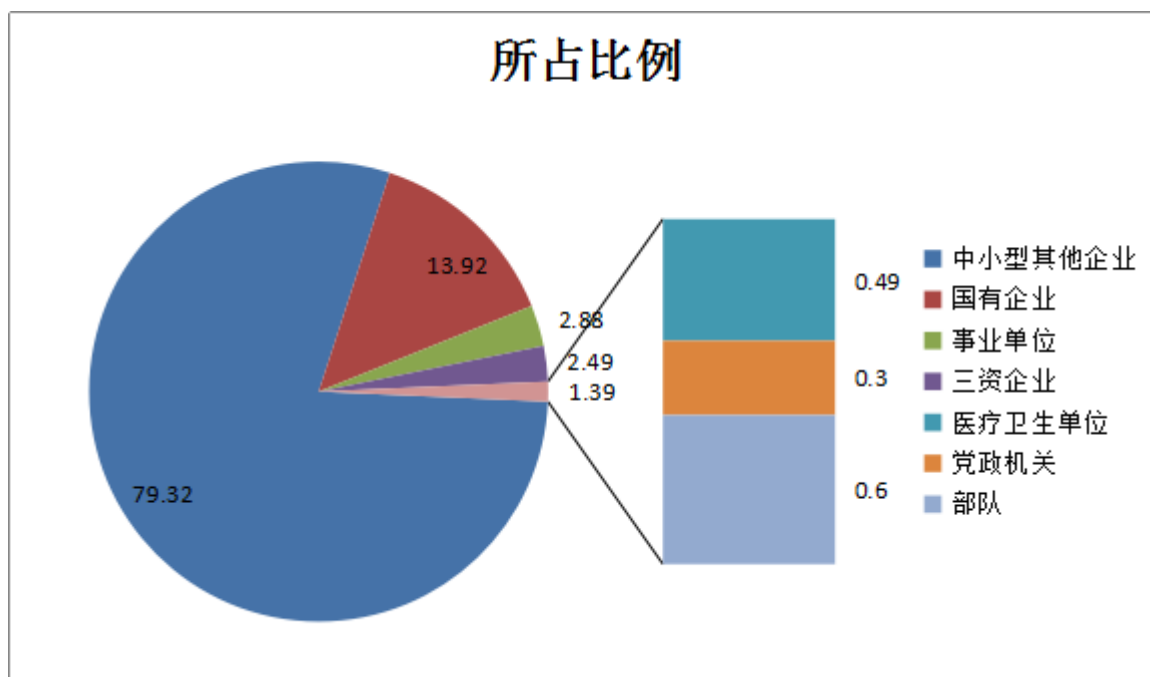
专 业	人数	签约	打工	升学
自动化	76	48	25	2
电气工程及其自动化	168	95	59	14
电气工程及其自动化（电力系统及其自动化方向）	73	53	16	4
电气工程与智能控制	71	49	19	2
机械设计制造及其自动化	177	123	48	4
机械电子工程	77	52	20	2
材料成型及控制工程(模具设计制造及自动化方向)	43	26	11	4
电子信息科学与技术	42	36	5	0
电子信息工程	78	61	14	1
通信工程	129	91	28	1
物联网工程	65	47	14	2
计算机科学与技术	84	46	31	4
计算机科学与技术专业（动漫设计方向）	47	29	17	0
软件工程	81	38	35	1
网络工程	68	35	27	3
财务管理	133	69	53	4
工程管理	124	108	14	1
工商管理	49	23	21	0
物流管理	92	51	31	1

2019 年各专业毕业生总体就业情况

签约毕业生就业流向分析

1. 单位性质分析

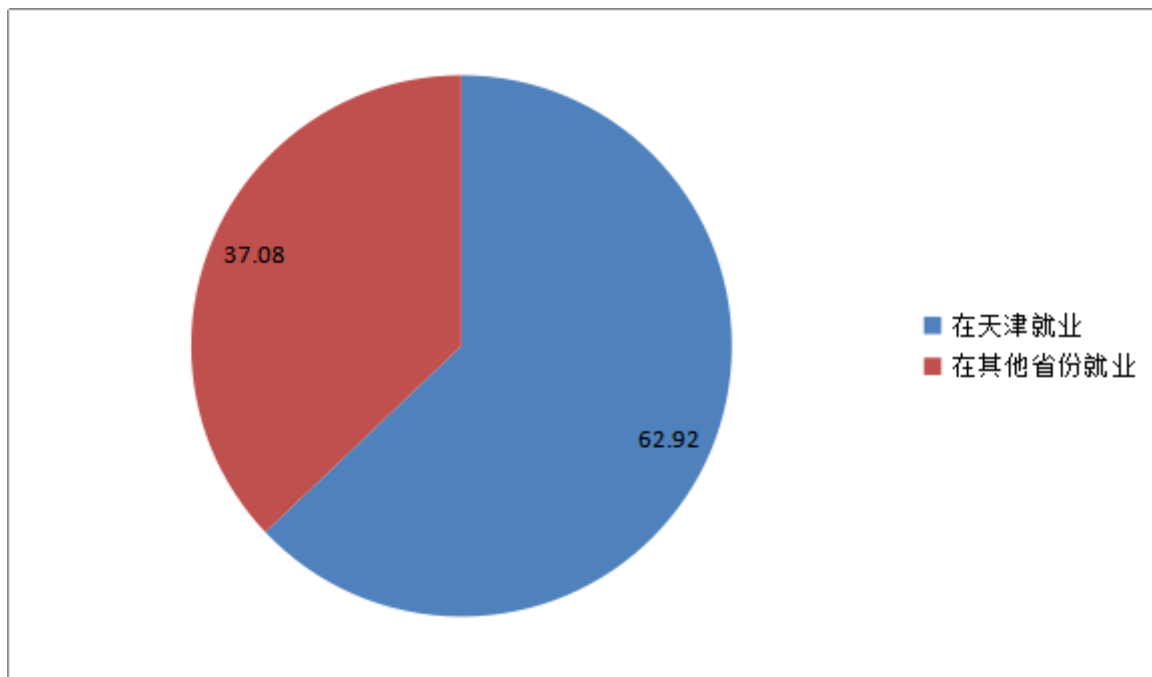
2019年签约1068名毕业生中，单位性质流向依次为中小型其他企业808人，国有企业150人，事业单位39人，三资企业35人，医疗卫生单位15人，党政机关13人，部队6人。



2019年毕业生单位性质分析

地域分析

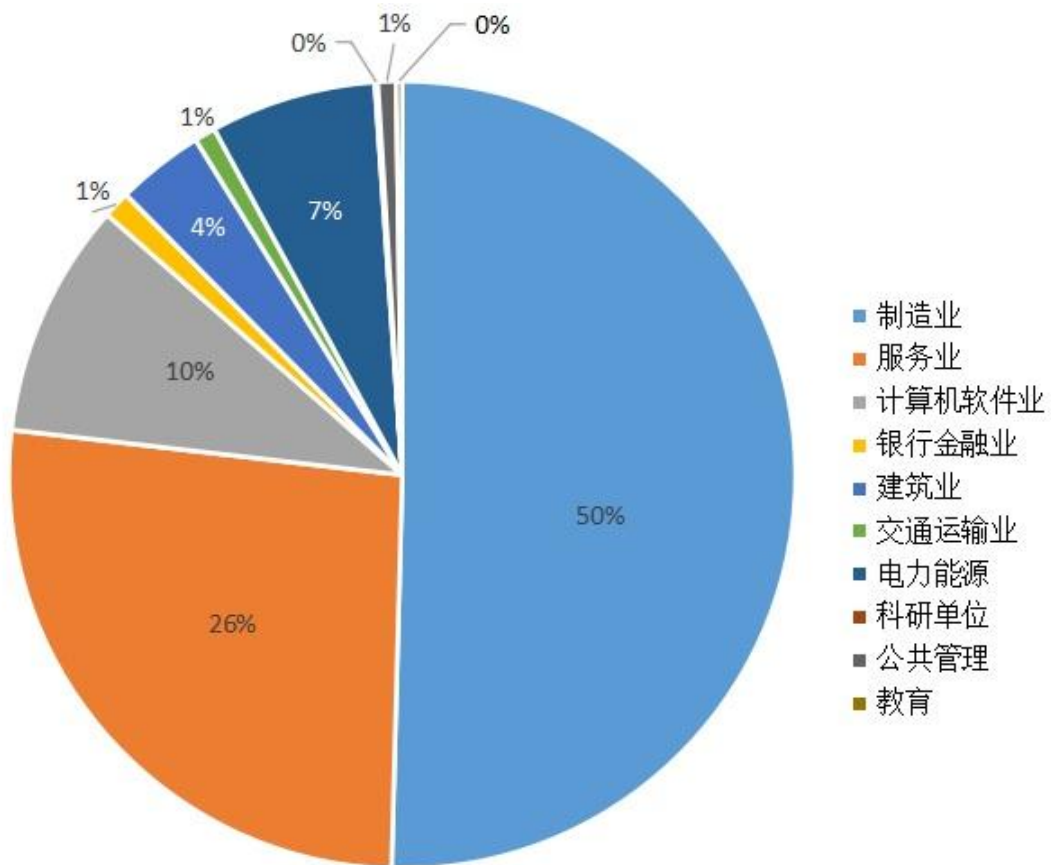
2019 年签约 1068 名毕业生中，在天津市就业的有 672 人，在其他省份就业的有 396 人。



地域分析

行业分析

2019年，1068名签约毕业生就业行业总体上集中在10个领域，其中制造业521人，服务业278人，计算机软件业135人，电力能源35人，教育19人，建筑业50人，银行金融业17人，交通运输业5人，公共管理6人，科研单位2人。

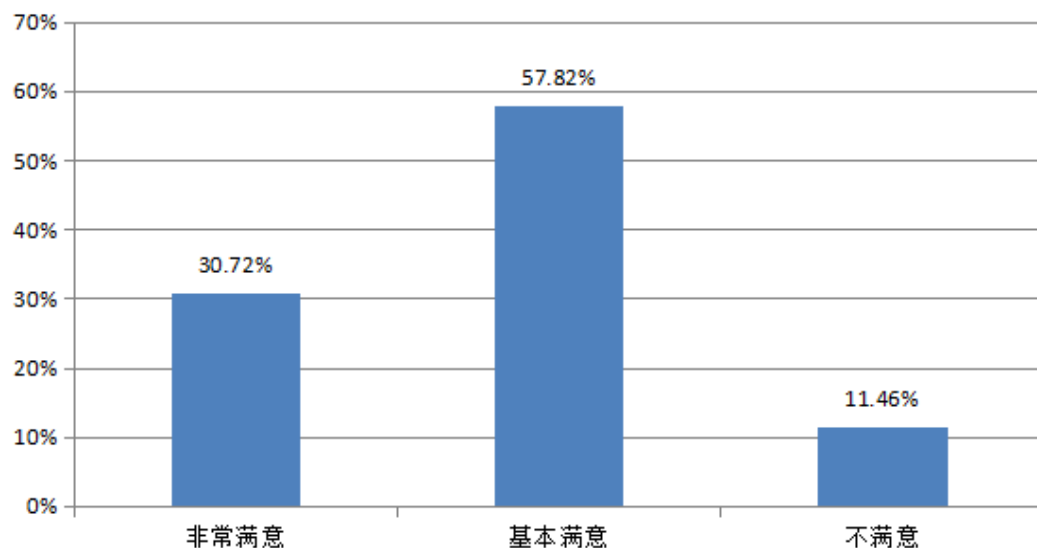


2019年毕业生就业单位行业分布

毕业生就业满意度

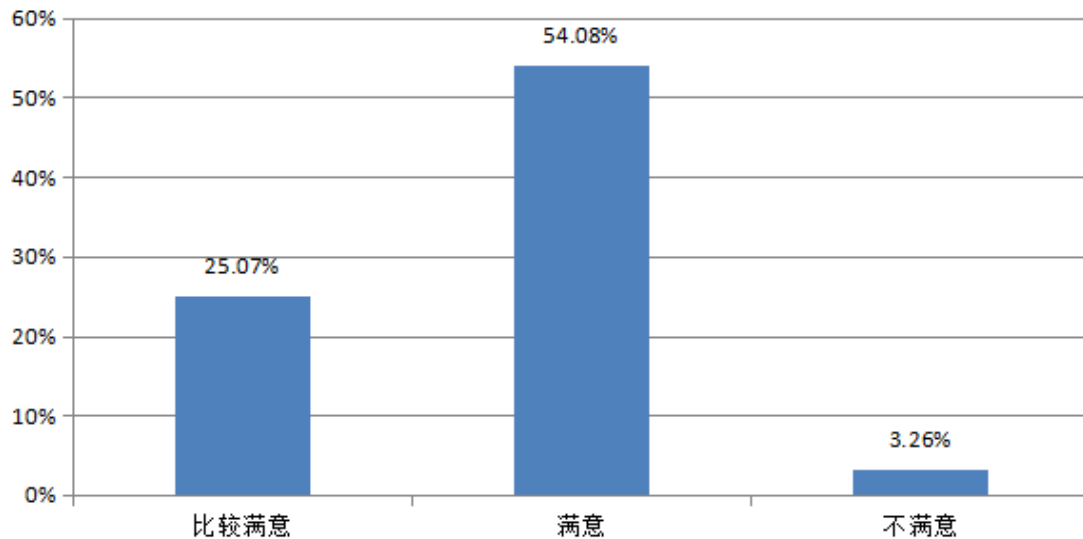
《2019届毕业生跟踪调查》数据显示，毕业生普遍对自身就业状况感到满意，就业满意度为88.54%，其中，有30.72%

毕业生对自身的就业状况感到非常满意，57.82%的毕业生表示基本满意。对自身就业状况明确表示不满意的毕业生为11.46%。



毕业生薪资满意度

《2019 届毕业生跟踪调查》数据显示，除去升学和出国出境的毕业生，毕业生普遍对自身就业薪资状况感到满意，薪资满意度为 79.15%，其中，有 25.07%的毕业生对自身的就业薪资状况感到非常满意和比较满意，54.08%的毕业生表示满意。对自身就业薪资状况明确表示不满意的毕业生为 3.26%。



企业对毕业生评价

《2019 届毕业生跟踪调查》数据显示近年来招录我院毕业生的用人单位，用人单位对我校人才培养质量给予了充分肯定，普遍认为我院毕业生具有四个方面的特点：

84.02%的企业认为我院毕业生理论基础扎实，专业实践动手能力强；

82.21%的企业认为我院毕业生团队合作意识和敬业精神比较突出，工作中能吃苦耐劳；

81.91%的企业认为我院毕业生综合素质高，具有一定的科研能力和创新精神；

88.45%的企业认为我院毕业生具有较强的执行能力，同时拥有鲜明的组织观念和大局意识。

就业创业工作举措

我院针对 2019 届毕业生共计召开大中型招聘会 12 场，宣讲会 42 场，网络招聘会 8 场，联系来校招聘用人单位 705 家，为毕业生提供就业岗位 5658 余个。充分利用网络，建设和维护学院就业网，为毕业生和用人单位提供优质高效网上人才交流平台，利用多种渠道向毕业生发放招聘信息，让毕业生第一时间得到用人信息，促进毕业生就业。



健全就业创业体制机制，促进工作管理规范化

毕业生就业工作是学院发展的生命线，我院党委历来高度重视毕业生就业工作，更是把毕业生就业工作纳入学院党政领导会议的重要议事日程。认真贯彻落实“十三五”规划，成立了以院党委书记为组长的就业工作领导小组，负责全院

毕业生就业工作的规划与协调。学院同时实行学院、分院就业工作“二级管理”责任制。各系均设有就业创业工作领导小组，由各系支部书记任组长，负责本分系毕业生就业工作的开展。我院基本形成了从上到下、齐抓共管、纵向交叉、横向联合的毕业生就业工作服务体系，有效促进了毕业生的充分就业。

建立健全就业信息渠道，搭建中环就业导航公众号

为了进一步拓宽就业渠道，宣传就业政策，服务好中环学子，我处创办中环就业导航公众号，本平台集合就业资讯、岗位信息、双选活动、就业指导、职业生涯规划，为大学生量身打造的全方位就业服务平台，全心全意为中环学子服务。2019年的毕业生服务平台要做的更加细致、更加全面、更加优化、更加科学。

拓展就业创业创新思路，大力度开展市场调研

就业市场的培育是个长期的过程，我院始终常抓不懈。第一，学院领导利用科研合作、集团优势等机会，宣传我院的就业工作。第二，充分调动全院教职员工积极性，开拓各种渠道，广泛收集就业信息。经过多年的市场开拓，先后与天津力神电池股份有限公司、天津中环半导体股份有限公司、三星电机等单位建立了良好的供需关系，每年为上述企业输送大量的毕业生。

认真做好双困生的就业帮扶工作

我院高度重视并认真做好就业困难、家庭困难生的就业服务工作。各系建立毕业生就业数据库，对家庭困难毕业生登记造册。针对就业困难的学生，采取面对面指导的方式，开展“一对一”帮扶，及时宣传国家关于援助困难家庭未就业毕业生的就业政策。同时，根据困难毕业生的专业及个人兴趣，工作人员对他们进行重点推荐，优先推荐。帮扶申请求职创业补贴。

认真做好毕业生咨询辅导

我院招就处设有就业咨询室，安排具有“职业生涯规划师”和“就业指导师”资格的就业工作人员值班，对前来咨询的学生进行针对性的咨询辅导，实现了咨询辅导的常态化。

结语

2019 届毕业生的就业创业工作已落下帷幕，我院通过一年的努力完成了本年度就业创业的相关指标。在本年度的工

作中，我们汲取经验、认真总结并且深刻思考，决定在 2020 年度的就业创业工作中完善以下内容：首先，做好 2020 届毕业生的就业心态调整工作，逐步扭转“妄自菲薄”和“好高骛远”的就业观念，真正遏制“自欺欺人”和“掩耳盗铃”等随意签约三方协议的不良行为；其次，进一步加强学院就业创业指导师资队伍的建设，打造一支“理念新、指导强、训练高”的就业创业指导师资队伍；第三，继续加大市场调研和开发力度，做好就业市场的调研工作，2020 年，我院党委高度重视“十三五”规划关于就业创业工作的制定和实施，以习近平新时代中国特色社会主义思想理论为重要指导，深入贯彻落实党的就业创业教育方针和政策，抢抓机遇、深化改革、开放合作、探索创新，在就业创业之路上走出具有天津理工大学中环信息学院特色的新局面，

就业是民生之本，没有好的就业途径，就没有招生的立足点，学院就难以生存，做好毕业生就业工作，为国家输送优秀人才，也是学院育人使命的根本要求，凝聚全院师资力量，做到人人关心就业、处处有就业渠道提升我院就业工作力，为学院建设高水平应用技术型高校的宏伟目标奠定坚实的基础。